



# Quanta

2016年度企業社會責任報告書

Corporate Social Responsibility  
Annual Report 2016



Quanta Computer



# 目錄

關於報告書	3
關於報告書	4
年度主要進展	6
廣達承諾及利害關係人溝通	9
董事長及副董事長的話	10
廣達企業社會責任承諾	14
利害關係者鑑別溝通與責任	17
公司概況及公司治理	21
廣達電腦概況	22
公司治理與道德規範	26
以人為本	31
員工概況	32
員工關係	34
人才發展	40
關愛地球	45
職業健康與安全	46
放流與廢棄物	52
GHG 管理	60
綠色供應	66
綠色供應鏈管理	67
衝突礦產盡職調查與管理	71
綠色品質管理	72
社會參與	75
廣達文教基金會	77
廣藝基金會	85
愛心社	93
附錄	98
全球永續性報告指標 GRI-G4 對照表	99
查證聲明書	105
廣達 CSR 企業社會責任溝通問卷	109



2016 年度企業社會責任報告書

# 關於報告書



關於報告書 .....	4
年度主要進展 .....	6

# 關於報告書

## 邊界與範疇

廣達電腦集團（廣達）報告範疇包含 QRDC(Quanta Research and Development Complex) 廣達電腦股份有限公司臺灣總部、QSMC(Quanta Shanghai Manufacturing City) 廣達上海製造城、CSMC(Quanta Changshu Manufacturing City) 廣達常熟製造城、QCMC(Quanta Chongqing Manufacturing City) 廣達重慶製造城等所屬多家公司社會責任方面資訊。其中 QSMC(Quanta Shanghai Manufacturing City) 廣達上海製造城包含達豐（上海）電腦有限公司、達功（上海）電腦有限公司、達利（上海）電腦有限公司、達人（上海）電腦有限公司、達群（上海）電腦有限公司、達偉（上海）物流倉儲有限公司；另 CSMC(Quanta Changshu Manufacturing City) 廣達常熟製造城包含達富電腦（常熟）有限公司；另 QCMC(Quanta Chongqing Manufacturing City) 廣達重慶製造城包含達豐（重慶）電腦有限公司、達偉（重慶）物流有限公司、雲達（重慶）科技有限公司（請參考廣達電腦股份有限公司年報，捌、特別記載事項，一、關係企業相關資料）資訊。組織外邊界包含供應鏈管理及當地社區等，範疇及考量面邊界無顯著改變。另自 2016 年起常熟製造城將餐廳天然氣用量定義為範疇三，故本報告書對 2015 年天然氣排放量計算進行重編；上一年度報告書中所載明 CSMC 2015 年溫室氣體排放量為自行盤查揭露，其後委託公正第三方進行查證，本年度依合理保證等級查證聲明書所載明數據進行重編，重編後數據之信賴度更高，且數據的微調尚不會影響預期讀者對廣達近年排放趨勢的判斷；QSMC 上一年度報告書中所載明缺勤率與誤工率，係以「紀錄和通告職業事故和疾病」行為準則為計算基準，因缺勤與誤工天數定義有異，本年度統一採 GRIG4 詞彙表定義，修正後數據可更真實反應缺勤及誤工的表現。

## 報告週期

廣達以每年一次的頻率發佈企業社會責任報告書，本年度報告為連續第八年發行，揭露期間自 2016 年 1 月 1 日至 2016 年 12 月 31 日，並包含少部分中長期專案。



## 引用標準

本報告書以全球報告倡議組織 (GRI) 所發佈的《可持續發展報告指南》G4 版為框架，進行核心標準撰寫揭露。

## 外部驗證

以 AA1000 保證標準 (2008) 的第一應用類型，進行保證水準之第三方 (BV 台灣衛理國際品保驗證股份有限公司) 驗證作業；驗證過程廣達企業社會責任委員會成員及管理代表高階主管，並一同參與指導。

廣達和 BV 台灣衛理國際品保驗證股份有限公司均為相互獨立的公司，具體揭露指標及獨立保證意見聲明書，請見本報告文末所附對照表及聲明書。



## 報告書管理與公告申報

報告內容以繁體中文及英文撰寫，經高階主管及總經理審查核准後，送呈董事會核議報告。並依據「上市公司編製與申報企業社會責任報告書作業辦法」規定，於 6 月 30 日前完成公告及公開資訊觀測站申報，公告乃按環境保護原則以電子媒介發佈於公司網站 [www.quantatw.com](http://www.quantatw.com) “公司資訊” 內。

## 聯絡資訊

### 發言人體系確保外界對本公司的認知與了解一致

關於本報告或廣達企業社會責任活動相關訊息，各營運據點聯絡窗口如下。另「廣達電腦資訊揭露與溝通行為守則」，包含廣達官方發言體系，本公司授權之正式發言人、代理發言人、以及正式發言體系，可代表本公司對媒體或產業分析師做進一步的溝通和協調；本公司正式發言體系可透過正式和非正式溝通管道，轉述或澄清公司已對外公告的訊息以及財務資訊，確保外界對本公司的認知與了解一致。



#### QRDC 廣達台灣總部

**單位** 人才資源中心  
**地址** 33377 桃園市龜山區文化二路 211 號  
**窗口** 蔡瑞娜  
**電話** +886-3-327-2345  
**傳真** +886-3-397-3003  
**信箱** [qci.hr@quantatw.com](mailto:qci.hr@quantatw.com)



#### QSMC 廣達上海製造城

**單位** QSMC 管理中心社會責任管理部  
**地址** 上海松江出口加工區三莊路 68 號  
**窗口** 周榮金  
**電話** +86-21-3781-8168  
**傳真** +86-21-5774-8291  
**信箱** [communication.ch@quantacn.com](mailto:communication.ch@quantacn.com)



#### CSMC 廣達常熟製造城

**單位** CSMC 管理中心社會責任管理部  
**地址** 江蘇省常熟經濟開發區高新技術產業園錦州路 8 號  
**窗口** 周榮金  
**電話** +86-512-5236-0888  
**傳真** +86-512-5236-0718  
**信箱** [communication.ch@quantacn.com](mailto:communication.ch@quantacn.com)



#### QCMC 廣達重慶製造城

**單位** QCMC 管理中心  
**地址** 重慶市沙坪壩區西永綜保大道 18 號  
**窗口** 王永利  
**電話** +86-23-8811-8168  
**傳真** +86-23-8811-9168  
**信箱** [communication.ch@quantacn.com](mailto:communication.ch@quantacn.com)

# 年度主要進展

## 經濟面向

### 經濟績效

- ▶ 全球合併營業收入淨額約為新台幣 8,939.8 億元，全年平均毛利率為 5.21%，稅後淨損益約為 154 億元，每股稅後盈餘為 3.93 元
- ▶ 計劃於 2017 年配發前一年度盈餘，每股普通股配發現金股息約 3.5 元

## 環境面向

### ISO14064 取證

依照 ISO14064-1 各廠區進行溫室氣體盤查：

- ▶ 上海廠區自 2011 年起即取得 ISO14064-1 認證迄今
- ▶ 重慶及常熟廠區於 2015 年開始取得認證
- ▶ 台灣廠區於 2016 年取得第三方查證聲明

### 參與 CDP(Carbon Disclosure Project) 國際碳揭露專案

- ▶ 參與 CDP 國際探揭露專案，填寫問卷，檢視績效及持續改善方向
- ▶ 碳揭露及供應鏈問卷分數達 B 等級

### 配合碳交易試點城市

- ▶ 近幾年每年核算企業碳排放量，積極爭取碳排放配額
- ▶ 參與重慶市自願減排市場，每年進行公司內部盤查

## 社會面向 尊嚴勞動 產品責任

### 擴大人才投資 鼓勵員工提升本職學能 為社會培育人才

- ▶ 發展 2B(To be the owner, to be the leader) 核心與技術研發職能，幫助員工於不同產品專業領域持續學習與發展
- ▶ 台灣與大陸廠區人權相關主題培訓，包括企業社會責任、安全衛生訓練、管理個案與心理諮詢輔導等，兩岸四地受訓人次共 671,705 人，受訓時數為 1,223,413.3 小時。受訓練員工的百分比分別為 QRDC 為 83.1%、QSMC 為 100%、CSMC 為 100%、QCMC 為 100%。
- ▶ 舉行創新競賽，鼓勵知識共享並激發創新思維
- ▶ 自行建構 O2O 互動式 QEx 學習平台，打造自學、互學、教學的新學習方式
- ▶ 推行 CIQ 掌知識，利用智慧手機 APP 進行課程及技能學習，提供眾多直接同仁更快速全面的職業發展資源
- ▶ 學歷資助方案：上海及常熟地區新增資助學員 180 人，將持續資助學員直至畢業。重慶廠區持續與重慶大學、中國人民大學合作推廣網絡教育，報名大專人數共計 212 人，報名本科人數 84 人

## 社會面向 尊嚴勞動 產品責任

文化均富・科技均富	<ul style="list-style-type: none"> <li>▶ 廣達文教基金長期致力藝術教育、推廣及傳承工作，提升民眾藝術素養與美感教育，得到各界專家學者及社會公正人士之肯定</li> <li>▶ 推動《設計學習》計畫，希冀透過設計策展的過程，讓師生共同學習、共同成長，形成「啟發式」的學習文化；2016年新加入12所學校、40位教師及300位學生參與本計畫。</li> <li>▶ 為鼓勵教育創新發展，贊助20個學校團體的創意教育及國際交流計畫，預計受益人次達31萬人次；為讓弱勢兒童也能享受親近藝術的喜悅，基金會推動藝術教育安排志工兩場公益觀展活動，邀請40位新北市樂山教養院的樂山天使觀看「光影巴洛克」展覽。</li> <li>▶ 2016年我們有西方經典大師米勒、梵谷、夏卡爾等人之作，以及東方文化系列，如范寬的谿山行旅圖、黃公望的富春山居圖等19個展覽在全台19個縣市巡迴、2套展覽進行海外巡迴，海內外共有226所學校參與，開發226個創意教學設計，辦理20場教師研習，培養813位種子教師及4932位藝術導覽小尖兵，12年來累計巡迴超過1814個場次，參與人數更突破了300萬人次。</li> </ul>
維護傳統、鼓勵創新，積極推動科技與藝術共融	<ul style="list-style-type: none"> <li>▶ 廣藝基金會整合內外部資源，落實三大核心目標，一為鼓勵創作，2016年精選11檔國內表演藝術節目予以補助。二為科技藝術，QA Ring指上環視計畫，成功將多位台灣藝術家推向國際舞臺，2016年持續發揮有效的國際合作與推廣。三為兩岸交流，2016年舉辦實際落地活動包括2016兩岸小劇場藝術節【生活有戲，戲在生活】、搭台展藝—表演藝術華文地區推廣平臺。在廣藝基金會的平台上有了口碑迴響高的劇目，廣藝都會為該演出作品尋求更多巡演資源與國際曝光機會。</li> </ul>
使用環境及勞動人權道德標準至現場稽核的新供應商總計近三百家	<ul style="list-style-type: none"> <li>▶ 用環境及勞動人權道德標準至現場稽核，新供應商總計近三百家，比例為47.33%</li> </ul>
2016 廣達綠色材料規範研討會 協助供應商共同成長	<ul style="list-style-type: none"> <li>▶ 分別於台灣、上海與重慶等三地，舉辦4場供應商大會，總計913人參加</li> </ul>
綠色品質管理 違反綠色環保相關法規之事件數為零	<ul style="list-style-type: none"> <li>▶ 確保公司內部所有產品（包含電腦週邊、通訊網路、多媒體、車用電子及醫療器材等相關產品）皆能符合無有害物質的要求</li> <li>▶ 2016年所生產的產品皆能滿足客戶綠色產品要求及國際綠色環保規範，違反綠色環保相關法規之事件數為零</li> </ul>

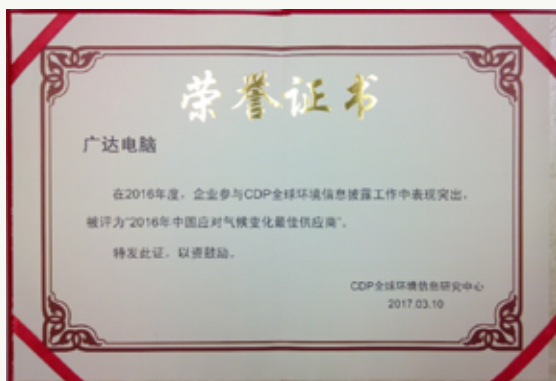
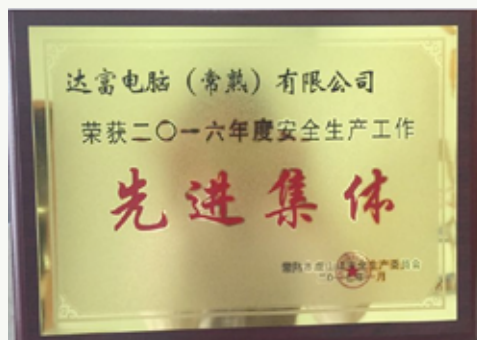
## 管理系統

董事會核議	<ul style="list-style-type: none"> <li>▶ 企業社會責任之策略方針與年度報告書持續進行董事會的核議及報告案</li> </ul>
CSR 與績效管理機制結合	<ul style="list-style-type: none"> <li>▶ 社會責任納入同仁工作職責及績效管理考核機制</li> </ul>



## 外界肯定摘要

- 第二屆「公司治理評鑑」前百分之二十入選公司 《證基會》
- 榮獲「中國質量誠信企業」《中國出入境檢驗檢疫協會》
- 榮獲「2016 年常熟市食品安全示範單位」《中國常熟市食品安全委員會》
- 榮獲「2016 年度安全生產工作先進集體」《中國常熟市虞山鎮安全生產委員會》
- 榮獲「第三屆上海市 119 消防獎：先進集體獎」《中國上海市消防安全委員會》
- 榮獲「2016 年中國應對氣候變化最佳供應商」《中國 CDP 全球環境資訊研究中心》
- 榮獲「廣達無償獻血表揚」《中國上海松江區血液管理辦公室》





2016 年度企業社會責任報告書

# 廣達承諾及 利害關係人溝通



董事長及副董事長的話 .....	10
廣達企業社會責任承諾 .....	14
利害關係者鑑別溝通與責任 .....	17

# 董事長及 副董事長的話

董事長

林百里

## 企業社會責任願景使命

由於網路普及，市場變化日趨快速，企業經營面臨嚴峻挑戰。面對新的競爭態勢，我們堅信以「創新、改變、超越」積極態度全力以赴，不斷探索、追求卓越，創造出更好的產品及更亮麗的營運成果。







副董事長

梁欣震

近年來，廣達持續在科技製造的核心事業上努力耕耘，同時陸續開發將科技應用導入醫療等產業的解決方案，以開拓新的市場機會。廣達本著追求「真、善、美」的企業精神，一步步紮實向前邁進，持續帶給人類社會以人為本的創新價值！

## 廣達面臨的市場環境與趨勢競爭

### 筆記型電腦市場

2016 年 PC 產業由於全球經濟發展不確定因素仍高，需求不明朗，致使市場未見成長。筆記型電腦年度出貨量約為 1.547 億台 (IDC)，較 2015 年下滑 5%。展望 2017 年全球筆電產業景氣，基於種種跡象預期可望回春：受惠於 Intel 新平台 Kaby Lake 上市的激勵、新一代平台將可望帶動商用機換機潮，再加上 Windows 10 商務市場邁入成長期、微軟新免授權金方案發酵…等因素，再加上預期消費者將發現手機、平板螢幕太小且輸入方式不便利，因此將回頭購買筆電，故可望逐步推升市場需求成長，預估市場雖仍呈現衰退，但幅度可望收斂。

展望 2017 年，桌上型電腦、平板電腦及智慧型手機等產品的需求預估都將難以提振，但市場雖呈現萎縮，而幅度較為緩和。寄望電子商務、虛擬實境等新需求的崛起能帶另一波風潮。

### 雲端產業市場

依 DIGITIMES (電子時報) Research 調查與研究結果顯示雲端需求將持續強勁，伺服器出貨可望持續成長，加上部分業者以機櫃／機架 (Rack) 整機出貨量態勢的推波助瀾下，包括伺服器主機板、伺服器、儲存裝置與相關系統網路設備在內的雲端相關市場，可望維持成長態勢，預估台廠 2016 年出貨金額為新台幣 5,585 億元、年增率為 4.8%，2017 年可望再成長 5.9%。此一成長主要歸功於超大規模雲端運算資料中心的需求持續增長，全球各地增建大型資料中心，以因應爆發性成長的資料量、網路流量、資料儲存、物聯網、大數據服務、移動服務、認知運算服務等創新應用服務。此外，越來越多的數位創新的獨角獸公司，開始傾向自建大型規模的雲端資料中心，並且整合運用其他大型雲端資料中心的資源，已期達到效能和成本運用的最佳化。企業數位化轉型，亦大大推展雲端產品的新市場需求，大型企業開始建置企業內私有雲平台和運用公有雲平台的彈性資源及全球佈點的特性，將創新的服務快速推出市場，達到敏捷型的企業的轉型。這些市場的趨勢，將有效的挹注 2017 年伺服器、網路儲存和超融合基礎架構出貨量成長動能。

## 經濟、環境及社會面向重要策略及重點計畫

根據國際研究機構指出，雲端運算、智慧分析、行動應用與社群網路 (Cloud, Analytics, Mobile, Social，簡稱為 CAMS) 為未來四大趨勢，這四大趨勢將會改變現行的 IT 架構，所有產業都將不約而同朝向雲化 IT 架構發展以提升生產力及競爭力。在此趨勢下，各項技術及商業模式的結合與創新推動了 Bank3.0、工業 4.0、虛擬實境、擴增實境、車聯網、物聯網、區塊鏈、智慧家庭、智慧醫療、認知運算服務等應用領域風起雲湧蔚為風潮。國際研究機構更預估在此各式應用領域的推動下至 2020 年全球將會有 500 億個智慧型裝置及 4,390 億個應用程式。

廣達也將持續由研發出發，積極發展非筆記型電腦產品，並致力於拉升其產品比重，以「新 3C」概念定位未來中長期新產品的研發方向及商業模式之發展，透過整合「雲端運算」(Cloud Computing)、「連結技術」(Connectivity Technology) 以及「用戶端設備」(Client Device)，朝「3S」：軟體 (Software)、服務 (Service) 和系統整合 (System Integration) 發展，成為提供雲端環境裡所需的系統解決方案供應者 (System Solution Provider)，並以實現「人本自動化服務」為核心理念，提供客戶最佳的產品及服務價值，提升人本價值。

此外，除了追求經濟績效的穩定與成長，廣達在企業的社會責任，也將持續依循「以人為本」、「環境保護」、「綠色產品」、「社會參與」的四大架構，讓營運過程中的活動，皆能兼顧經濟、環境、社會三大面向。短期內並將透過新年度各項活動，包含持續關注產品研發之綠色政策、氣候變遷機會與風險的管理、能源及水資源管理，以及提倡終身學習、實現性別平等、以文化及科技均富等，展開新一年度重點計畫方向如下：

以人為本	<ul style="list-style-type: none"> <li>▶ 關注 EICC 會員資格要求，展開社會責任相關評估</li> <li>▶ 依據 SA8000 及 EICC 規範，持續精進勞工、道德規範、職業健康與安全、環境、管理體系，包含目標的開展及利害關係人溝通等</li> <li>▶ 持續提升衝突礦產盡職調查品質</li> <li>▶ 精進企業社會責任年度報告書品質，完成外部查證，並依規定公告及申報，強化資訊揭露</li> </ul>
環境保護	<ul style="list-style-type: none"> <li>▶ 持續關注氣候變遷的風險及機會，進行評估管理。</li> <li>▶ 推動廢棄物零填埋項目，進一步減少廢棄物的焚燒、填埋量，以達到環境保護之目的。</li> <li>▶ 持續推廣節能減排活動、推動節能減排措施，推進 EEP 專案，並根據政策法規要求完成碳交易工作，以達降低能耗減少碳排放目的。</li> <li>▶ 逐漸完成 EHS 體系新版本標準更換和體系認證，持續進行 ISO-14064 碳排查體系查證。</li> </ul>
綠色產品	<ul style="list-style-type: none"> <li>▶ 持續關注產品研發之綠色政策與研發方針，滿足客戶綠色期待及研發設計</li> <li>▶ 持續關注國際規範標準，100% 符合全球環境法規</li> <li>▶ 商業往來亦考量供應商於道德規範、綠色產品、環境保護之符合性</li> </ul>
社會參與	<ul style="list-style-type: none"> <li>▶ 續致力以文化、知識、關懷均富之企業社會責任，包含： <ul style="list-style-type: none"> <li>社會教育—(廣達文教基金會) <ul style="list-style-type: none"> <li>· 理念：文化均富、科技均享</li> <li>· 目標：以「古今中外文化橋樑」及「教育創新促進者」兩大角色為目標</li> <li>· 宗旨：「教育為根」、「藝術為本」、「科技為用」、「創意為法」</li> <li>· 提升藝術教育與國民美感素養</li> <li>· 推行五大行動：游於藝、創意競賽、Smart Education、國際交流及公共事務</li> </ul> </li> <li>表演藝術—(廣藝基金會) <ul style="list-style-type: none"> <li>· 持續支持台灣原創作品，建立表演藝術媒合平台</li> <li>· 推廣兩岸文化交流，促進兩岸創作人才深度合作</li> <li>· 獎勵科技藝術研發創作，推介台灣作品登上世界舞台</li> <li>· 發展廣藝廳社造功能，建立北桃表演藝術創新與推廣中心</li> </ul> </li> <li>各項社區關懷及交流活動</li> </ul> </li> </ul>



# 廣達企業社會責任承諾

## 廣達電腦為 EICC (Electronic Industry Citizenship Coalition) 聯盟會員

廣達於 2006 年 3 月 1 日起，即正式加入 EICC 電子行業公民聯盟，身為聯盟會員，本公司將於設計、製造、銷售相關產品與提供客戶售後服務過程中，遵循 EICC 行為準則 (Code of Conduct)，本報告書提及之重要營運據點，包含台灣 QRDC 及大陸各廠區 QSMC、CSMC 及 QCMC 皆為適用範圍。

本公司對相關供應商於提供本公司或本公司關係企業產品或服務過程中，亦將要求支持本公司揭示政策及行為準則，並確實遵守，本公司將不定期稽核相關供應商。



## 其他參與協會及活動

### 台灣區電機電子公會

### 台灣雲端運算產業協會

### 桃園市人力資源管理協會

### CDP(Carbon Disclosure Project) 國際碳揭露專案

廣達自 2009 年加入 CDP 專案，2010 年正式開始填寫 CDP 報告，廣達參加 CDP2017 年供應鏈報告發布會，獲頒“2016 年中國應對氣候變化最佳供應商”之榮譽。

### 台灣華亞科技園區環境品質監督委員會委員

參與華亞科技園區環境品質監督委員會，並獲聘為委員，每季召開委員會議，會議內容包括委員會費用收支損益情形報告、園區環保稽核各項執行事項，2016 年度合計繳交費用為台幣 311,011 元。

### 上海市松江消防協會會員

參加上海市松江消防協會，為協會會員，參與年度例行會議及消防專業指導，每年繳交會費人民幣 6,000 元。

### 上海市松江安全生產協會理事單位

參加上海市松江安全生產協會，為協會理事單位，參與年度例行會議，依照協會安排參與其組織的安全調研、學習等活動，每年繳交會費人民幣 3,000 元。

## 校園合作

參與各項與教育議題相關的會議，並且透過廣達文教基金會長期與校園合作的豐富經驗，對政府與合作的機構提出具體及建設性的教育建言。同時執行長徐繪珈女士亦受邀擔任教育部美感教育講座主講人，配合教育部105年推動「各級學校辦理『美感教育』、『藝術創造生活品質』名人系列講座及叢書」計畫，讓學校老師與學生學習透過五感品味人文藝術，建立生活美感。

參與工作	主辦單位
「藝術教育委員會」委員	教育部
教育部美感教育講座講師	教育部
十二年國教特需領域藝才專長研修會議委員 課綱草案研修會議委員	教育部
教育部學海系列書面審查委員	教育部
2016 總統教育獎 複審委員 - 大專組	教育部
105「藝師藝有」申請書評審委員	教育部國民及學前教育署
亞太地區美感教育工作圈諮詢委員	國家教育研究院
新北市藝境學校審查會議評審委員	新北市教育局
新北市社區大學審議委員會委員	新北市教育局
新北市國中小藝術與人文教學深耕計畫審查委員	新北市教育局
第二屆全國藝術教育論壇主講人	新北市教育局
國立高雄應用科技大學通識教育中心藝文中心發展委員會委員	國立高雄應用科技大學

## 企業社會責任政策聲明

### 遵循企業社會責任承諾

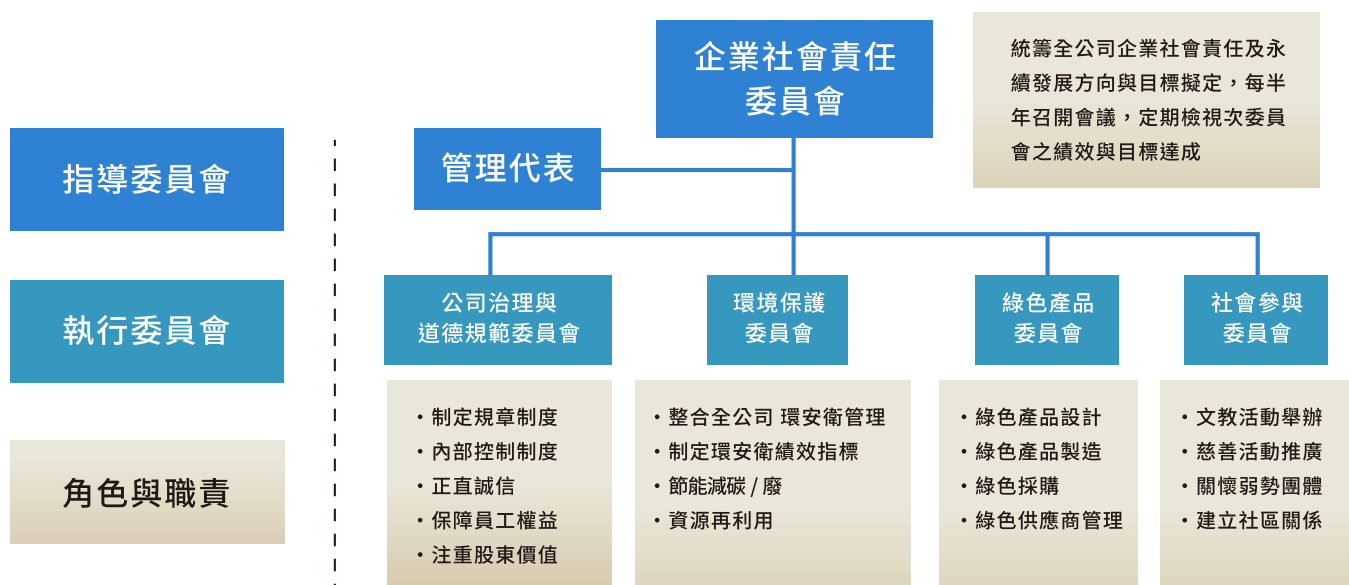
- ✓ 不使用童工，不接受任何供應商或分包商使用童工
- ✓ 尊重員工自由，禁止任何形式的強迫勞動，不接受任何供應商或分包商使用強迫勞動
- ✓ 提供安全衛生的工作和生活條件，確保員工的安全和健康
- ✓ 推動勞資合作，尊重員工的意見
- ✓ 提供平等和公平的工作環境，禁止任何形式的歧視行為
- ✓ 尊重員工的基本人權，禁止任何形式的侮辱人格的行為
- ✓ 合理安排生產計畫，合理安排員工的工作時間和休息休假
- ✓ 提供合理的工資福利，至少滿足員工的基本需要
- ✓ 尊重員工自由結社及集體談判權
- ✓ 遵守普遍公司道德準則

### 遵循企業社會責任承諾

- 遵守 SA8000 (Social Accountability 8000)、EICC (Electronic Industry Code Of Conduct) 標準
- 遵守相關國際條例、國家與地區相關法律法規

## 經濟、環境、社會相關議題之 CSR 委員會治理架構

總經理室、董事長室最高決策主管依《社會責任管理手冊》任命經營管理層為社會責任管理代表及其代理人。有關企業社會責任對經濟、環境、社會面向的評估與策略管理方針，即由廣達企業社會責任委員會負責發起討論及研擬，經總經理室、董事長室最高決策主管核可後，呈送董事會進行核議及報告。



對於企業社會責任目標體現，依據各功能單位及人員執掌予以展開，並據以考核，以有效連結相關對應及發展措施；並依據學經歷、專業職能、績效表現、營運狀況等，訂有合理的薪資報酬政策，確保薪酬規劃符合組織策略目標及利害關係人利益。

Step1:個人績效考核 Step2:職能評鑑 Step3:自我發展計畫 Step4:上庫考績表

### 個人績效考核

各項次所填錄(新增或修改)之內容須於儲存後，再以繼續維護其他項次。

**CSR目標項目參考**

目標類別	年度目標	年中實際成果	年中自評	年底實際成果	年底自評	順序	刪除
KPI(*) CSR							X

社會責任納入個人工作職責及績效管理機制 系統畫面



# 利害關係者鑑別溝通與責任

## 利害關係人之鑑別與溝通

利害關係人鑑別乃依據 AA1000 stakeholder engagement standards 之六大原則，包含責任、影響力、親近度、依賴性、代表性、政策及策略意圖，由企業社會責任委員會評估小組成員及相關代表，依據上述原則確認為股東及投資者、客戶、供應商、員工及社區。

為強化對各利害關係人的溝通議合，主要由公司治理與道德規範委員會協助推行各項溝通事務，各相關單位依據利害關係人關注項目列入工作計畫，透過各溝通管道和方式聯繫回應，進行預防和進步的規劃。

利害關係者	重要關注議題 / PDF 頁碼		廣達電腦的主要責任	溝通管道及回應方式
股東與投資者	<ul style="list-style-type: none"> <li>市場形象</li> <li>經濟績效</li> <li>環境面法規遵循</li> <li>供應商環境評估</li> <li>投資</li> <li>勞僱關係</li> <li>顧客的健康與安全</li> <li>產品及服務標示</li> <li>顧客隱私</li> <li>產品責任法規遵循</li> </ul>	22~25 32~33 22~25 30 67~70 40~44 34~39 72~74 74 28~29 30	<ul style="list-style-type: none"> <li>遵循主管機關之各項最新法令規範與政策修訂，迅速回應並調整公司資訊揭露形態與內容，以符合法規要求</li> <li>適時提供即時、同步、正確公司訊息，致力投資資訊之對稱揭露</li> <li>長期穩定的股利政策，提供適當的投資報酬</li> <li>穩健的財務策略，維護良好的公司信用與營運績效</li> </ul>	<ul style="list-style-type: none"> <li>年度股東大會</li> <li>定期舉辦法人電話會議及記者會公布季度財務報告及營運訊息</li> <li>將即時重大訊息同步公開於證交所公開資訊觀測站與公司網站</li> <li>針對重大事件之公佈，除揭露於公開資訊觀測站與公司網站之外，亦視情況需要不定期發佈新聞稿或召開記者會進行說明</li> <li>於公司網站設立電子郵件信箱與聯絡電話，為投資者與公司之間建立暢通的溝通管道</li> <li>設立專責之法人投資關係部門</li> <li>與國內外法人投資機構舉行常態性面對面溝通會議與電話會議</li> </ul>
客戶	<ul style="list-style-type: none"> <li>無歧視</li> <li>無強迫勞動</li> <li>反貪腐</li> <li>環境面法規遵循</li> <li>供應商環境評估</li> <li>勞僱關係</li> <li>職業健康與安全</li> <li>顧客的健康與安全</li> <li>產品與服務標示</li> <li>顧客隱私</li> <li>產品責任法規遵循</li> </ul>	38 38 28~29 30 67~70 34~39 46~51 72~74 74 28~29 30	<ul style="list-style-type: none"> <li>提供最具市場競爭力及高品質的產品與服務</li> <li>提供包括從設計、製造到後勤支援等服務的整體解決方案，提高客戶滿意度</li> <li>與客戶建立長期緊密而互信的商業夥伴關係</li> <li>宣導全體員工遵守保密協議和員工面對媒體對應守則</li> </ul>	<ul style="list-style-type: none"> <li>QBR(Quarterly Business Review)</li> <li>客戶滿意度調查</li> <li>不定期參與各式技術論壇、研討會及演說</li> <li>配合客戶產品、環境、責任等要求與查核，並協同預防與持續改善</li> <li>PIS – 員工面對媒體以及資訊揭露守則規範之宣導和訓練</li> </ul>

利害關係者	重要關注議題 / PDF 頁碼		廣達電腦的主要責任	溝通管道及回應方式
供應商	<ul style="list-style-type: none"> <li>市場形象</li> <li>經濟績效</li> <li>環境面法規遵循</li> <li>勞僱關係</li> <li>供應商勞工評估</li> <li>無歧視</li> <li>無強迫勞動</li> <li>反貪腐</li> <li>供應商社會衝擊評估</li> <li>產品責任法規遵循</li> </ul>	22~25 32~33 22~25 30 34~39 67~69 38 38 28~29 67~69 30	<ul style="list-style-type: none"> <li>合法與公平交易</li> <li>了解環安衛注意事項與規範細節</li> <li>了解並提供廣達實行社會責任等相關協助</li> </ul>	<ul style="list-style-type: none"> <li>簽署環保承諾書</li> <li>提供產品須通過認可第三方實驗室檢驗</li> <li>進料檢驗抽樣送廣達 GP 實驗室監測</li> <li>廣達環保網站 (green.quantacn.com)</li> <li>廣達輔材環保網站</li> <li>綠色供應鏈研討大會</li> <li>供應商及承攬商之年度稽核</li> </ul>
員工	<ul style="list-style-type: none"> <li>勞僱關係</li> <li>無歧視</li> <li>無強迫勞動</li> <li>反貪腐</li> <li>職業健康與安全</li> <li>多元化與平等機會</li> <li>供應商勞工實務評估</li> <li>投資</li> <li>顧客的健康與安全</li> </ul>	34~39 38 38 28~29 46~51 32 67~69 40~44 72~74	<ul style="list-style-type: none"> <li>確保及尊重人權</li> <li>員工發展</li> <li>合法及公平的評價與待遇</li> <li>安全衛生的環境</li> <li>彈性福利與健康促進</li> </ul>	<ul style="list-style-type: none"> <li>主管與同仁不定期進行溝通會議</li> <li>「70885 請您幫幫我」員工服務專線與員工留言板</li> <li>「70695 請您了解我」性騷擾申訴專線及信箱</li> <li>附設駐廠醫療人員以提供員工醫療諮詢等服務</li> <li>每年提供員工免費健康檢查及諮詢</li> <li>廣達菁英學校提供以職能為基礎 ELITE 五大學門的培訓發展與回饋</li> <li>員工滿意度調查</li> <li>廣達集團季刊、真善美雙月刊</li> <li>製造城產線專職的知心小組，即時且貼近的意見蒐集與回饋</li> </ul>
社區	<ul style="list-style-type: none"> <li>市場形象</li> <li>經濟績效</li> <li>供應商環境評估</li> <li>勞僱關係</li> <li>職業健康與安全</li> <li>投資</li> <li>無歧視</li> <li>無強迫勞動</li> <li>顧客隱私</li> <li>產品責任法規遵循</li> </ul>	22~25 32~33 22~25 67~70 34~39 46~51 40~44 38 38 28~29 30	<ul style="list-style-type: none"> <li>災害與事故的有效預防與支援</li> <li>持續推展知識分享與文化均富</li> <li>參與各項公益活動</li> </ul>	<ul style="list-style-type: none"> <li>廣達文教基金會</li> <li>廣藝基金會</li> <li>各製造城愛心社</li> <li>地區意見專責溝通單位</li> <li>與主管機關維持良好互動並參與相關座談活動</li> <li>外部協會活動參與</li> </ul>

註：上述溝通管道皆為各單位相關職責及計畫活動，除為決定重大性議題所採行的問卷調查上述無特定為編制本報告而進行之活動。

## 重大議題範疇及實質性分析確認

報告內容界定流程，依據 GRI-G4 46 個重大考量面及問卷回饋資訊，識別初步的重要議題，企業社會責任委員會成員及評估代表，並依 AA1000 Materiality Test 準則之實質性鑑別對組織的衝擊程度、利害相關人關切程度，及各單位專長執掌同各方利害關係人溝通經驗，確認揭露範疇及議題。



- 說明：
- (1) 首要揭露議題：包含經濟績效、環境法規遵循、供應商環境評估、勞僱關係、職業健康與安全、顧客隱私、產品責任法規遵循。
  - (2) 次要揭露議題：包含市場形象、供應商勞工實務評估、投資、不歧視、強迫與強制勞動、反貪腐、顧客的健康與安全。
  - (3) 一般揭露議題：包含能源、排放、廢污水和廢棄物、勞工實務問題申訴機制、童工、當地社區；
  - (4) 判定標準：經濟面評估小組議題，4.95~4.99 分為一般、5.00~5.29 分為次要、5.30 分以上為首要；環境面評估小組議題，4.40~4.59 分為一般、4.60~4.79 分為次要、4.80 分以上為首要；社會面評估小組議題，4.60~4.69 分為一般、4.70~4.99 分為次要、5.00 分以上為首要。
  - (5) 本年度重大議題決定過程，係蒐集以下利害關係人問卷進行議合：股東 & 投資人、客戶、供應商、員工、社會大眾、社區、媒體、學校 & 研究機構、同業、其他。

希望可以中肯地在報告中，說明公司對經濟、環境、社會的重要影響，溝通廣達的企業社會責任策略、行動計畫、執行進度、管理績效等，給關注廣達的投資人、客戶、同仁、供應商、所在社區、當地政府等利益相關方，更全面的資訊。

## 特定標準揭露重大考量面說明

類別		考量面	邊界 ( 組織內 )				邊界
			QRDC	QSMC	CSMC	QCMC	組織外
經濟面 (EC)		市場形象 經濟績效	●	●	●	●	-
環境面 (EN)		法規遵循 供應商環境評估	●	●	●	●	●
社會面	勞工 (LA)	勞僱關係 職業健康與安全 員工多元化與平等機會 供應商勞工實務評估	●	●	●	●	●
	人權 (HR)	投資 不歧視 強迫與強制勞動	●	●	●	●	●
	社會 (SO)	反貪腐 供應商社會衝擊評估	●	●	●	●	●
	產品責任 (PR)	顧客的健康與安全 產品及服務標示 顧客隱私 法規遵循	●	●	●	●	-

註：經濟面 (EC) 及產品責任面 (PR) 揭露判定以組織內為主；環境面 (EN) 及社會面之勞工 (LA)、人權 (HR) 包含組織外供應鏈管理；社會面社會 (SO) 並包含組織外和當地社區互動情形





2016 年度企業社會責任報告書

# 公司概況及公司治理



廣達電腦概況 .....	22
公司治理與道德規範 .....	26

# 廣達電腦概況

## 公司簡介及業務內容

廣達電腦成立於 1988 年，是全球主要的筆記型電腦研發設計製造公司之一。除了在筆記型電腦的領域中取得一席之地外，更將觸角延伸到雲端企業網路系統、家庭娛樂產品、行動通訊產品及數位家庭產品等市場，積極拓展產業整合佈局。

廣達電腦是全球 ODM/OEM 專業研發設計、製造與相關服務的領導廠商，提供最具市場競爭力的產品與服務，包括從設計、製造到後勤支援等服務的整體解決方案，2016 年筆記型電腦產量約 4,040 萬台，以約 26% 的市佔率，成為全球最大筆記型電腦代工廠。同時，廣達電腦也是雲端運算資料中心硬體設備的重要供應商，以領先的技術、高度客製化的設計與彈性服務的能力，提供雲端環境所需的最佳系統解決方案，協助資料中心客戶優化其產品與服務的市場競爭力。近年來，廣達持續在科技製造的核心事業上努力耕耘，除了順應市場潮流推出更輕薄且功能完善的筆記型電腦、研發更先進高效能的伺服器因應雲端產業蓬勃需求，亦投入虛擬實境 (VR)、擴增實境 (AR)、混合實境 (MR) 等領域產品研發以掌握新應用商機，同時，也陸續開發將科技應用導入醫療等產業的解決方案，以開拓新的市場機會。

廣達以全球「核心動力是創新」、「行動模式是改變」為信念，長期致力大量生產統籌管理與即時生產配銷，善用資源完成上、下游垂直整合，達到最佳成本競爭力。以台灣「QRDC 廣達研究發展中心」，整合全球科技資源，確保技術優勢，做為研發設計與生產高附加價值產品的據點，同時，亦積極建構以台灣為主軸的運籌中心，整合美洲、歐洲和亞洲各生產及服務據點，成就全球製造與銷售的強勢競爭力。

集團全球營運總部設立於台灣桃園，在台擁有逾五千名員工，多半是研發及工程人員，並分別於中國的上海、常熟和重慶建構製造中心，提供客戶高品質、高效率的生產製造運籌服務。

本公司之產品主要外銷地區以美洲市場為主，次為大陸地區，近年來更致力分散市場，積極的開發亞太地區市場。

本公司在產品之研發、設計、製造、銷售上均有獨到之處，並在美國加州、田納西州、德國安森、巴西聖保羅及韓國等地區，成立了組裝及售後服務據點，藉由 SAP 等資訊系統，提供筆記型電腦品牌供應商即時的交貨與技術支援；並完成「全球直接出貨」(Global Direct Ship) 的商務革命，由客戶直接網路下單，透過完整供應鏈的整合，建立五天內收到產品的彈性生產與速度優勢，使廣達得以為客戶提供高附加價值的服務。同時，廣達亦在海外設維修據點，提供快速之售後服務，協助客戶提升對消費者的服務品質，擴展市場佔有率。

近年來配合雲端業務的成長，已在美國、中國、日本、韓國設立在地銷售辦公室，並放眼歐洲，於德國設立第一個歐洲據點。為進一步開發資料中心產品，成立 QCT (Quanta Cloud Technology)，在 QCT 全球生態系的經營策略下，分別在美國、德國和台灣成立 Solution Center，為網路服務供應商提供並展示各項解決方案，在短短時間內，市場範圍橫跨北美、歐洲及亞太地區，成為布局全球的雲端硬體知名供應商，與客戶同步成長，建立雙贏的夥伴關係。

長期以來，已與客戶建立緊密而互信的商業夥伴關係，堅強的研發實力、高效率與高品質的產品開發生產能力、全球運籌能力、交貨速度與彈性、經濟規模等優勢，是廣達持續保持全球高市佔率的重要基石。除了在筆記型電腦的領域中取得一席之地外，更將觸角延伸到雲端企業網路系統、家庭娛樂產品、行動通訊產品及數位家庭產品等市場，積極拓展產業整合佈局。

2016 年本報告書報告範疇內員工總數約八萬多人 ( 乃包含 QRDC 廣達研究發展中心、QSMC 上海製造城、CSMC 常熟製造城、QCMC 重慶製造城所屬員工 )，1999 年在台灣證券交易所上市，股票代碼為 2382 ( 廣達電腦股份有限公司 )；報告期間內無併購或受讓他公司股份發行新股辦理情形；股本來源及種類、股東結構請見下表，募資等相關資訊亦可詳見廣達電腦股份有限公司一零五年度年報之肆、募資情形。



主要生產及服務據點遍布台灣、中國、美國、德國、韓國、日本、巴西等七個國家

## 股本來源及種類

股份種類			普通股	合 計
核 定 股 本	流通在外股份	2014	3,862,627,432	3,862,627,432
		2015	3,862,627,432	3,862,627,432
		2016	3,862,627,432	3,862,627,432
	未 發 行 股 份	2014	737,372,568	737,372,568
		2015	737,372,568	737,372,568
		2016	737,372,568	737,372,568
	合 計	2014	4,600,000,000	4,600,000,000
		2015	4,600,000,000	4,600,000,000
		2016	4,600,000,000	4,600,000,000
備 註			註	-

- 註： 1. 上列股份已上市  
 2. 未發行股份中含公司債可轉換股份三億股、員工認股權憑證五千萬股  
 3. 本公司並未發行特別股

## 股東結構

股東結構	年度	人數	持有股數	持有比率 %
政府機構	2014	0	0	0.00%
	2015	1	6,199,000	0.16%
	2016	0	0	0.00%
金融機構	2014	44	394,137,582	10.20%
	2015	38	446,838,745	11.57%
	2016	39	513,729,862	13.30%
其他法人	2014	195	1,030,884,607	26.69%
	2015	201	1,015,467,447	26.29%
	2016	175	977,022,779	25.29%
外國機構及外國人	2014	872	1,467,329,415	37.99%
	2015	849	1,387,971,156	35.93%
	2016	1,022	1,442,420,376	37.35%
個人	2014	66,580	970,275,828	25.12%
	2015	70,861	1,006,151,084	26.05%
	2016	65,767	929,454,415	24.06%
庫藏股	2014	0	0	0.00%
	2015	0	0	0.00%
	2016	0	0	0.00%
合計	2014	67,691	3,862,627,432	100.00%
	2015	71,950	3,862,627,432	100.00%
	2016	67,003	3,862,627,432	100.00%



## 財務績效

在產業競爭加劇及國際局勢急速變化下，2016 年對廣達來說，是充滿艱鉅挑戰的一年。營收及獲利方面，合併營收淨額約為新台幣 8,939.8 億元，雖較前年減少，但毛利率 5.21%、營益率 2.14%，均分別優於 2015 年的 4.61% 及 1.81%，在嚴峻的經營環境下，本業營運仍繳出穩健的成績單。2016 年及 2015 年的稅後純益分別為 154 億元及 177 億元，其中淨利歸屬於母公司業主部分，分別為 151 億元及 178 億元。2016 年每股稅後盈餘為 3.93 元，而在財務收支方面，營業外淨收益為 12 億元。

面對瞬息萬變的挑戰，廣達秉持著「卓越品質、技冠群倫、細緻管理、璀璨廣達」四大方針，不斷創新，持續自我超越。在經營管理方面，為因應產品走向少量、多樣化的市場趨勢，我們以虛心的態度，投入更多心力，開發新技術、推出新產品，以面對不同的技術整合，確保公司持續發展及成長。

幣別：新台幣

類別	全球合併營業收入淨額	全年平均毛利率	稅後淨損益	每股稅後盈餘	每股普通股配發現金股息
2014	約 9,263 億元	4.51%	約 192.4 億元	4.90 元	4.0 元
2015	約 10,073 億元	4.61%	約 177.5 億元	4.62 元	3.8 元
2016	約 8,940 億元	5.21%	約 154.1 億元	3.93 元	3.50 元 (*)

註：105 年度盈餘分配案，業經 106 年度董事會決議通過，尚待股東會決議後執行。

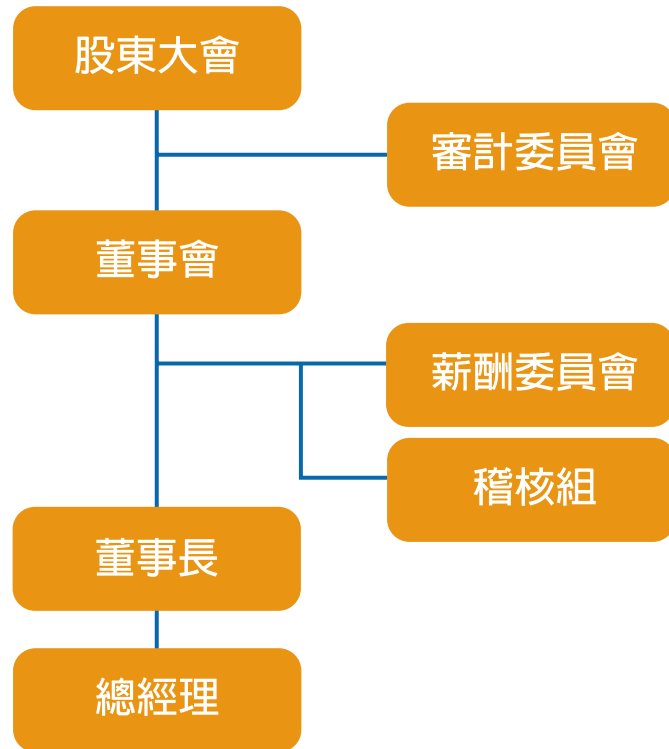
## 營收按類別區分

105 年之主要產品之營業比重如下：

業 別	產 品 項 目	營 業 比 重 (%)
電子業	電腦產品	99.32%
	其他電子產品	0.68%
合 計		100.00%

# 公司治理與道德規範

## 公司治理組織架構



## 董事會

董事會為廣達公司治理組織架構的兩個主要單位之一，2016 年股東會全面改選董事，由原五席董事（含二席獨立董事）、三席監察人，調整為七席董事（含三席獨立董事），並設置審計委員會，由三席獨立董事為當然委員執行監察人職權，選舉方式採候選人提名制度，股東應就候選人名單中選任之。全體董事合計持股比例，依證券管理機關之規定辦理。

本公司已依法訂定董事會議事規則，董事會相關職能及運作均依本規則及相關法令執行並監督公司管理階層，負責公司的整體營運狀況，內部稽核主管亦出席董事長會報告內部稽核執行狀況並出具稽核報告供參。董事會重大決議事項並於公開資訊觀測站及本公司網站揭露。

七席董事中含三席獨立董事並為全體董事投保責任險。現任董事會成員皆擁有豐富的經驗，其中三席獨立董事分別為東吳大學校長潘維大博士、具會計師資格之陸啓智先生及台灣大學教授陳丕榮博士。董事會每季至少召開一次，合計 2016 年共召開八次會議。

為落實公司治理，健全監督功能並強化管理功能，廣達依「公開發行公司董事會議事辦法」之相關規定，訂定本公司董事會議事規則，以資遵循；當議案與董事自身或其代表之法人有利害關係，致有害於公司利益之虞時，相關董事亦會遵循利益迴避原則，以保障公司及股東利益。

## 審計委員會

審計委員會為廣達公司另一個公司治理組織架構的主要單位，前屆董事、監察人任期至 2016 年 6 月 23 日屆滿，已於改選後設置審計委員會，取代原有監察人功能。

由三席獨立董事為當然委員執行監察人職權並推舉潘維大為委員會召集人及會議主席。審計委員會除按季召開會議、及時掌握公司營運狀況外亦參與董事會運作並適時陳述意見。

審計委員會取代監察人職能為監督公司業務之執行，得隨時調查公司業務及財務狀況，查核簿冊文件，並得請求董事會或經理人提出報告，關注公司內部控制制度之執行情形，以降低公司營運風險。

本公司董事均具專業背景，且大部份目前亦從事該專業領域之工作，並依循「上市上櫃公司董事及監察人進修要點」之規定參加相關研習課程並取據證明文件。

## 內部控制

為促進公司健全經營，廣達依「公開發行公司建立內部控制制度處理準則」、考量公司整體營運活動、設計及建立公司內部控制制度，經董事會通過，以合理確保營運效果及效率、財務報導之可靠性及相關法令之遵循。

依法令建置的稽核組，負責公司內部控制制度執行的有效性及完整性，進行持續性與專案性監督查核。稽核組每年擬定年度稽核計畫，提報董事會通過，據以執行，稽核報告皆須經獨立董事與監察人 (2016/6 之前) 或審計委員 (2016/6 之後) 審核。內部稽核主管亦列席董事會，報告內部稽核執行情況，並提稽核報告供參。

在確實執行內部控制制度下，廣達公司 2016 年無重大內控缺失。

## 薪酬政策

廣達薪酬政策以績效為導向，高階管理人員薪酬政策和經濟績效有一定直接關聯，和環境或社會績效為部分間接關聯，細節訊息可詳廣達電腦股份有限公司年報參、公司治理報告中，經理人相關資訊。

## 薪酬委員會

### 薪資報酬委員會成員：

本公司之薪資報酬委員會委員計 3 人，分別為潘維大先生、陸啟智先生、林靖先生，並由潘維大先生擔任本委員會之召集人及會議主席。其中林靖委員因私人因素於 2017 年 1 月 4 日請辭，董事會於 2017 年 3 月 28 日決議改聘李位彬先生為新任委員，任期自本次董事會通過日起算至 2019 年 6 月 23 日止，同本屆董事會任期截止日。

### 薪資報酬委員會運作情形資訊：

- 訂定「薪資報酬委員會組織規程」：本公司於 2011 年 8 月 31 日董事會依證券交易法第十四條之六第一項及金管會發佈之「股票上市或於證券商營業處所買賣公司薪資報酬委員會設置及行使職權辦法」規定辦理通過本公司「薪資報酬委員會組織規程」以資遵循。本委員會成員之任期與委任之董事會屆期相同。
- 第一屆委員任期：2011 年 9 月 30 日至 2013 年 6 月 17 日止。
- 第二屆委員於 2013 年 6 月 24 日接受新任董事會聘請第一屆委員續任，任期三年，自委任日起至 2016 年 6 月 23 日止。
- 第三屆委員於 2016 年 6 月 24 日由原委員續任，任期三年，自委任日起至 2016 年 6 月 23 日止。2016 度薪資報酬委員會開會 3 次。

- 第一屆委員任期：2011 年 9 月 30 日至 2013 年 6 月 17 日止。

- 第二屆委員於 2013 年 6 月 24 日接受新任董事會聘請第一屆委員續任，任期三年，自委任日起至 2016 年 6 月 23 日止。

- 第三屆委員於 2016 年 6 月 24 日由原委員續任，任期三年，自委任日起至 2016 年 6 月 23 日止。2016 度薪資報酬委員會開會 3 次。

## 道德與誠信

本公司訂有「誠信經營守則」、「公司治理實務守則」及「道德行為準則」，可於廣達電腦官方網站 / 投資人服務 / 公司治理 / 相關規則與資訊內閱讀查詢。

「從業道德規範」要求所有同仁應誠信正直，列舉各項公司治理成員及員工應遵守之行為，人才資源中心每年並會根據事實狀況，檢視行為規範是否有需要調整、修改或增加之處，更新後經總經理核准，公告在內部網站及迴避利益申報頁面予以執行。

廣達每年皆會提醒公司治理成員及員工閱讀「從業道德規範」並回簽遵循。除了全體同仁應遵循外，更期待我們的顧客、供應商、商業夥伴及其他有業務往來的各界人士，都能瞭解並支持我們。廣達並有 EICC 符合性聲明書發佈予供應商，每年我們選定供應商在線閱讀並簽署，並確認其 EICC VAP 報告情形或安排現場稽核，2016 年目標二十家已全數完成。



尊敬的供應商：

作為EICC會員，廣達電腦承諾遵守EICC的行為準則並為之付出努力。為確保廣達所有的合格供應商都將遵守EICC的行為準則，廣達特此要求各供應商閱讀並簽署下面的符合性聲明。煩請收到通知後，供應商的權責管理層或代表線上閱讀並簽署。此聲明必需於2017/03/31前完成，感謝您的大力配合。

廣達供應商 EICC 符合性聲明書通知



所有同仁對任何違反從業道德規範之行為應保持警覺。當有疑問或發現任何違反從業道德規範之行為時，均有責任向主管報告。如有必要，可直接向人才資源主管、內部稽核經理或經由員工申訴管道提出報告。同仁舉發任何違反從業道德規範之行為和因此所參與的調查過程，公司應給予保護以避免因此遭受不公平的報復或對待。

利害關係人並可於廣達電腦官網 / 公司資訊 / 利害關係人專區 / 溝通聯絡管道，就企業社會責任或商業道德，可就三種語言版本，選擇以繁體中文、簡體中文或英文，進行意見陳述 / 申訴或徵詢。

#### 企業社會責任 (各廠區 CSR 負責窗口)

[http://www.quantatw.com/Quanta/chinese/service/contact\\_csr.aspx](http://www.quantatw.com/Quanta/chinese/service/contact_csr.aspx)

#### 商業道德 (總部獨立窗口)

[http://www.quantatw.com/Quanta/chinese/service/contact\\_bc.aspx](http://www.quantatw.com/Quanta/chinese/service/contact_bc.aspx)



### 反貪腐與利益衝突迴避

員工應該避免造成個人利益與公司利益之間的任何衝突或可能影響。為此，員工於知悉面臨，如：員工或其眷屬/近親與任何一家廣達的供應商、顧客或競爭公司有僱傭關係，或在財務上有直接或間接之利益關係；或員工或其眷屬/近親在公司以外的活動造成直接和廣達業務的競爭；或任何可能妨礙員工本職的工作和責任；或未經公司許可，利用公司資源從事自己在公司以外的活動等情況時，應立即主動並充分報告說明任何個人利益與公司利益相牴觸的情況。餽贈與業務款待如由直系血親、配偶或親屬等接受餽贈再轉達者，亦屬禁止範圍。

工作規則並明訂『員工不得利用職務圖利自己或他人；並不得因職務上行為或違背職務上之行為，接受回扣、不當之饋贈、招待或其他不法利益』。同仁每年並需就具體事實填具『迴避利益申報』，其中明白揭禁從業道德規範，要求全體員工都應依誠實、嚴謹、敬業之精神執行職務，不得要求、收受或給予各種形式的賄賂。也明訂公司員工必須禮貌性接受贈禮或款待時，以金額不超過US\$ 100元(QSMC/CSMC/QCMC：RMB 400元)或等值之物品為上限。同一年度自同一贈予人處取得之餽贈，合計不得超過US\$ 200元(QSMC/CSMC/QCMC：RMB 800元)，同時也說明萬一物品價值有超過時，應繳交給相關負責人處理之原則。

員工間應儘量避免金錢借貸，邀集或參與合會，擔任財物或身份之保證人；主管人員應體認自身有指揮監督權限，除經部門最高主管及總管理處書面同意外，不得有向下屬金錢借貸之行為。亦不得有利用職務之便銷售、推介任何非屬公司之商品或服務。

另本公司「董事會議事規範」亦訂有董事利益迴避制度，董事對於會議事項，與其自身或其代表之法人有利害關係，致有害於公司利益之虞者，得陳述意見及答詢，不得加入討論及表決，且討論及表決時應予迴避，並不得代理其他董事行使其表決權。

QRDC及大陸廠區針對反貪腐政策的傳遞及培訓，除了同仁入職新人訓練之外，每年並會透過利益衝突迴避線上申報系統，進行閱覽了解。有關利益衝突迴避申報，除申報期間請假或留停同仁，台灣及大陸地區各廠區所有有電腦之治理階層與間接人員的申報率均為100%。

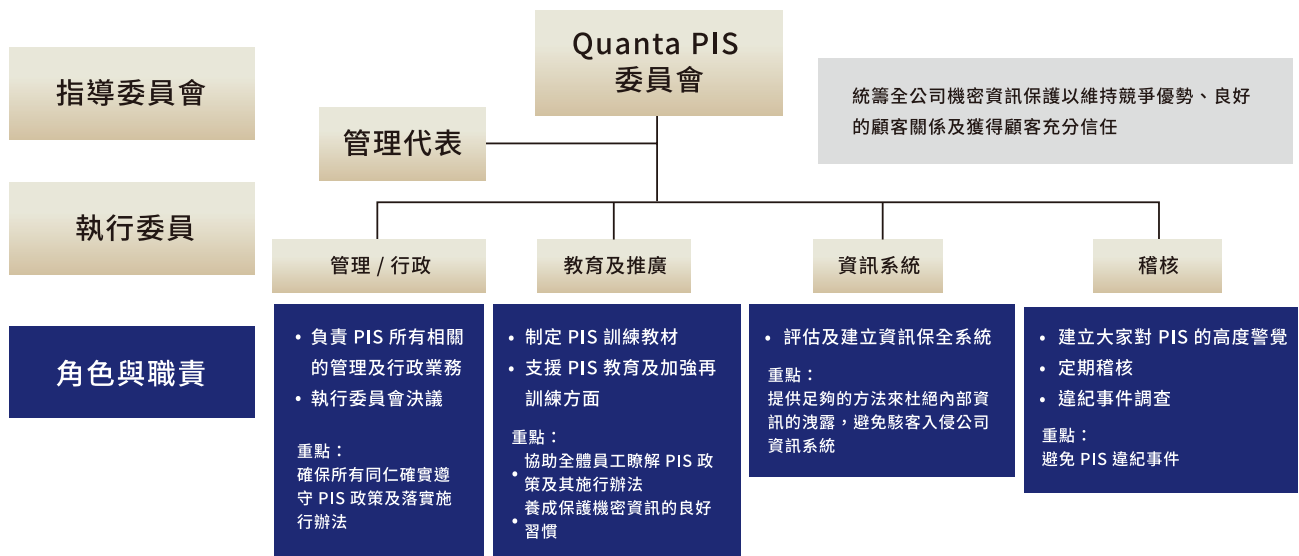
類別	2014	2015	2016
申報率 (* 註)	100%	100%	100%

註：係指除請假或留停同仁，各廠區有電腦之間接人員申報率；申報統計期間為 9 月 19 日至 10 月 19 日

## 機密資訊保護

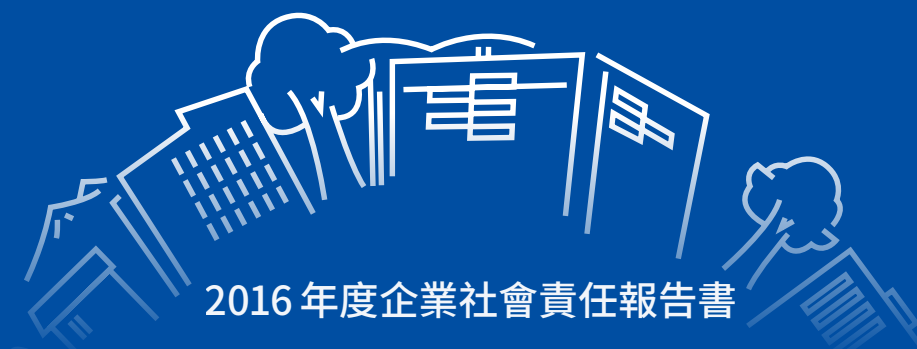
凡有關公司或客戶之機密資訊均應予保密，廣達成立有機密資訊保護委員會 (Proprietary Information Security, 簡稱PIS)，每半年召開一次會議，要求員工及整體供應鏈對機密資訊的重視及遵循！

2016 PIS委員會會議，主要針對機密資訊保衛、杜絕非法軟體、使用軟體四大NG行為等議題進行討論。且2016年經證實與侵犯顧客隱私權或遺失顧客資料有關的投訴次數為0。



## 公司法規之遵循

廣達在營運上一直致力遵循國內、外相關法令之規範，並注意影響企業經營法規的增修及變更，以確保廣達得嚴守法規遵循之義務並據此降低直接財務或間接商譽損失之風險；在積極面上，我們並期透過法令遵循，以達廣達營運能力擴展之目標，本公司 2016 年在環境及產品無違法紀錄。企業社會責任委員會下之公司治理暨道德規範委員會，每季統計各廠區相關法規遵循概況，每半年共同召開會議。



2016 年度企業社會責任報告書

# 以人為本



員工概況 .....	32
員工關係 .....	34
人才發展 .....	40

# 員工概況

## 員工多元化與平等機會

以人為本，是廣達致力營造無歧視的工作環境與文化素養的重要指導原則。兩岸各廠區公司管理並承諾不得因種族、膚色、年齡、性別、性傾向、人種、殘疾、懷孕、信仰、政治派別、社團會員或者婚姻狀況等，在招聘及雇傭實踐（如晉升、獎賞和受培訓等）歧視員工，期所任用員工皆能適才適所有所發揮。各項管理政策以遵循各工作地當地政府規範之法令為最高指導方針，並於法令變更時，即時修改及調整。

## 員工結構

地區	性別	聘僱合同								小計及總計					
		正式（合同）				派遣（勞務）		實習		小計				總計	
		2015		2016		2015	2016	2015	2016	2015		2016		2015	2016
		無固定期限	固定期限	無固定期限	固定期限					2015	2016	2015	2016		
QRDC	男	4,058	0	4,018	0	14	18	0	0	4,072	74.24%	4,036	73.73%	5,485	5,474
	女	1,402	0	1,429	0	11	9	0	0	1,413	25.76%	1,438	26.27%		
大陸廠區	男	2,538	32,609	2,990	47,832	7,465	4,588	470	1,467	43,082	56.95%	56,877	70.88%	75,650	80,245
	女	1,222	28,369	1,422	20,679	2,631	834	346	433	32,568	43.05%	23,368	29.12%		
小計	男	6,596	32,609	7,008	47,832	7,479	4,606	470	1,467	47,154	58.12%	60,913	71.06%	81,135	85,719
	女	2,624	28,369	2,851	20,679	2,642	843	346	433	33,981	41.88%	24,806	28.94%		
	TTL	9,220	60,978	9,859	68,511	10,121	5,449	816	1,900	81,135	100.00%	85,719	100.00%		

\*\* 人數統計時間為各年度年終日期（12/31），此份報告提供 2015 年 ~2016 年度的人數統計

\*\* 兩岸各廠區員工聘僱本不因種族而有所歧視，故未針對少數族群統計揭露

## 年齡區間分析

區域	組織成員	年齡區間	2014	2015	2016
QRDC	組織治理成員	30 歲以下	0.00%	0.00%	0.00%
		30~50 歲	0.00%	0.00%	0.00%
		50 歲以上	0.03%	0.04%	0.04%
		小計	0.03%	0.04%	0.04%
	一般成員	30 歲以下	0.81%	0.94%	0.87%
		30~50 歲	4.01%	5.33%	5.00%
		50 歲以上	0.29%	0.45%	0.48%
		小計	5.10%	6.72%	6.35%
大陸廠區	一般成員	30 歲以下	87.07%	81.63%	76.48%
		30~50 歲	7.78%	11.58%	17.10%
		50 歲以上	0.02%	0.03%	0.04%
		小計	94.87%	93.24%	93.61%
總計			100.00%	100.00%	100.00%

\*\* 組織治理成員為副總經理（含）以上人員屬之



## 受勞資雙方團體協約保障之員工比例

QRDC 台灣研究發展總部有福委會暨勞資會議，QSMC 上海製造城及 CSMC 常熟製造城成立有工會，受保障正式員工比例為 100%；QCMC 重慶製造城經當地政府許可，可依照廣達上海製造城工會規劃期程評估辦理，目前尚無法統計此比例。

## 男性員工與女性員工基本工資比例

為符合照顧員工生活所需等經濟福利條件，所有基層人員不分性別，標準起薪與當地法定最低薪資的比例皆分別為 QRDC:100%、QSMC:100%、CSMC:102%、QCMC:103%。

QRDC 依《性別工作平等法》的規定，嚴禁性別歧視，男性員工與女性員工之起薪皆為基本工資；QSMC、CSMC、QCMC 依《勞動法》的規定，勞動者享有平等取得勞動報酬的權利，除符合各地政府規定之最低工資外，男女皆以相同起薪任用。薪資福利管理政策並以遵循各工作地當地政府規範之法令為最高指導方針，並關注各地薪資福利法規變更趨勢及生效日，以即時修改及調整。

## 無童工及未成年工保護

為符合國際人權等當地法規規範，對客戶等利害關係人負責，公司禁止招收及使用童工，不雇用未成年工從事危險工作，如有任用未成年工，並依法保障其合法權益。

大陸各廠區針對童工禁用及未成年工保護成立有風險預案評估，經評估 2016 年無高風險之廠址，包含：若證實確有未滿 16 週歲人員入職，或未滿 18 歲人員入職未及時明確識別其年齡進行控管，即表明此項風險發生。一旦證實，需第一時間報告給 HR 主管和社會責任管理單位，並由 HR 主管向上彙報。HR 須制訂備選解決方案並由高層主管決策（方案須包含：立即終止合同、聯繫家屬送其回家、必要的補償、HR 招聘人員關於身份識別的培訓，以及加強身份識別系統的功能），具體執行並記錄。

相關控制措施包含明確在招募簡章中表示最低工作年齡限制，制訂《童工管理程序》及《未成年工管理程序》，定期對 HR 人員進行培訓，提高其人員年齡及身份識別能力，社會責任管理部門並不定期對勞務公司招募現場進行檢查稽核，一則確保無童工或任何童工誤用之情況，二則充分識別未成年之應徵或從業人員。

已招募之未成年員工，依照法律規定保障其權利，多部門協作規範其身分登記、工作崗位及時間、健康體檢等行為，包含：

- 具有未成年工身分之同仁，HR 資料庫中建立專門資料記錄及跟蹤
- 人資單位依當地法律進行未成年工登記
- 禁止未成年工上夜班，並設置系統提醒控制工時
- 人資單位每月檢視未成年工資料，提出名單給管理部醫務室，依當地法律進行未成年工體檢
- 健康安全部門及時依據當地法律更新危害崗位目錄，並由隨線知心小組做日常檢視巡查嚴禁未成年工從事危害崗位
- 公司報酬直接發放予本人，避免任何違法扣減或糾紛

2016 年各廠區童工數為 0 人，客戶稽核及公司內部稽核中無未成年工重大不符合項。

# 員工關係

員工是一個企業的基礎，企業的持續良好發展有賴於全體員工的支援與努力，企業經營過程中人權的重視與實踐，更是諸多利害相關人對廣達應肩負起社會責任的期待！

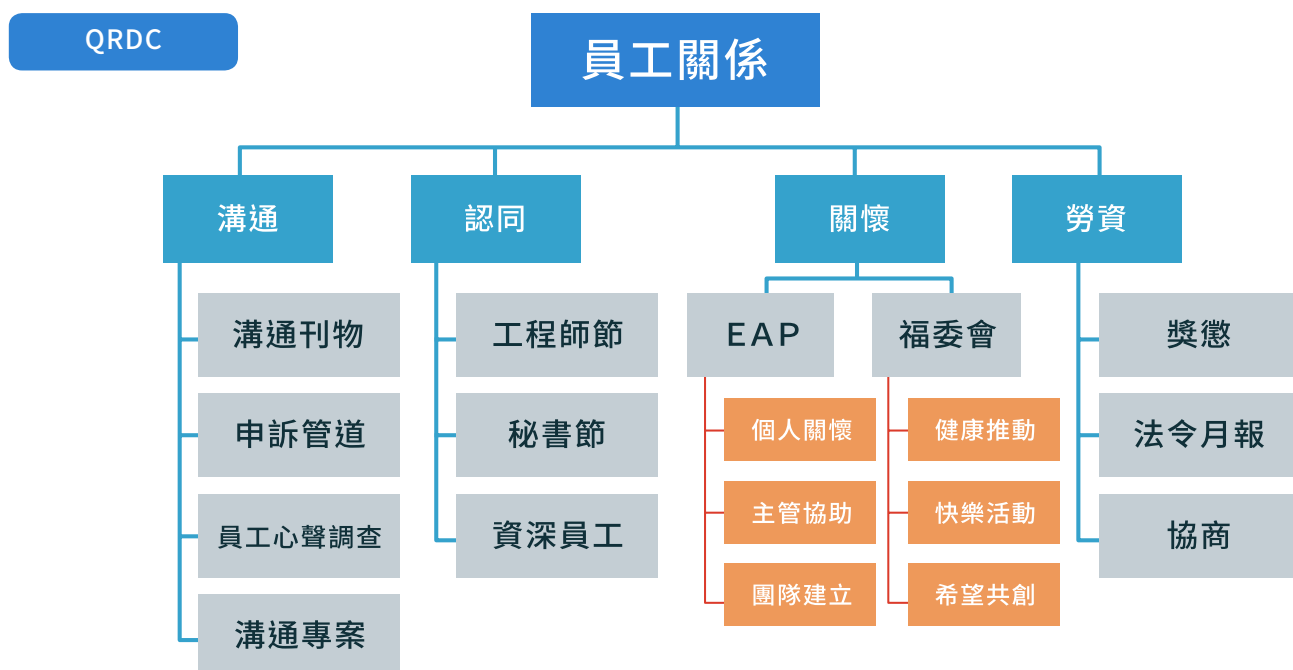
廣達承諾不因種族、膚色、年齡、性別、性傾向、人種、懷孕、信仰、政治派別、社團會員或婚姻狀況等，在招聘、雇傭、升遷、培訓決定中有所歧視，無論顯現或潛在作為，亦不得以以上各項為標準或部分標準，而以其工作能力、意願、績效等為標準。

堅持以人為本，以企業與員工和諧發展為宗旨，透過聯合各部門及管道，不斷發展平等、開放、團結的員工關係。企業社會責任體系，並訂有企業社會責任手冊以及非強迫勞動管理程序、無歧視管理程序、懲戒性措施管理程序、員工申訴與報告管理程序、性騷擾防治辦法、執行職務遭受不法侵害預防作業說明書等，進行作業管理及風險預防。

各廠區依營運需求，對內除了年度內稽各管理程序，對外更接受有關勞工、健康與安全、環境、管理體系、商業道德等議題的二方或三方稽核，並依據稽核結果，積極消除並預防可能的風險。廠區為滿足產品生產需求招募合格員工，廠區除直接招聘外，還採取與多家規模較大具有資質的勞務派遣公司合作。對於這部分員工，制定多項措施，加強勞務派遣公司監督管理，保障合法權益。

## 員工關係促進架構

我們非常在乎同仁在廣達能得到妥善的照顧及關懷，透過各式各樣的溝通管道、認同激勵措施、關懷協助、多元活動及法令新知等，讓同仁除了享有高水平的硬體設施外，個人的身心靈與團隊的互動也能獲得滿足與發揮！



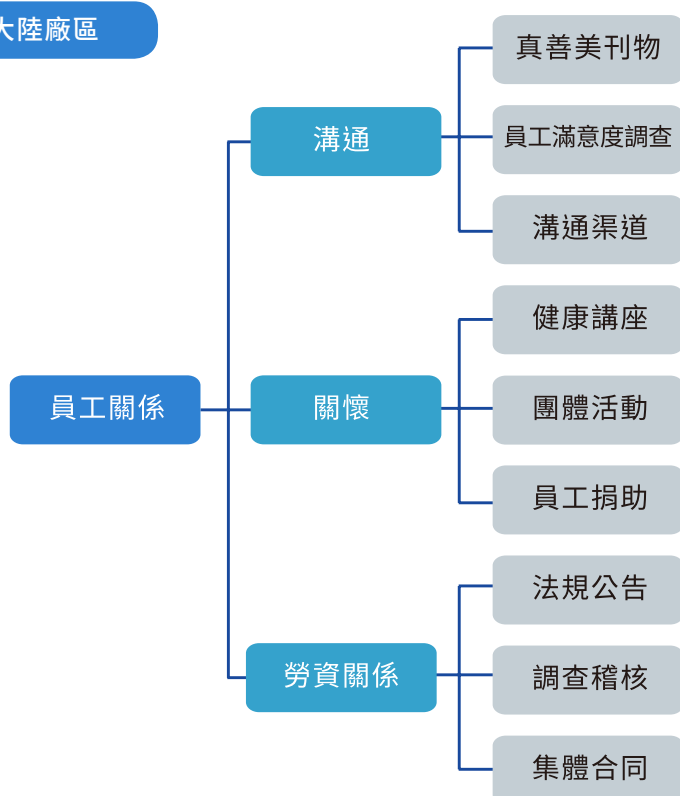
## 總經理午餐會

邀請 BU 代表與總經理共進午餐，總經理與在場代表說明公司的發展及未來方向，也對同仁在管理制度上不了解的地方一一予以說明。

## 主管協助

主管是第一線的帶人主管，開辦個案管理課程，增進主管管理軟實力，促進主管與員工溝通、關懷，以建立良好勞資關係。因應 2016 年勞基法修正通過，至各 BU 舉辦了一系列的說明會，協助主管管理能符合法規規範。

### 大陸廠區



類別	成立	服務宗旨	重要效益
工會委員會	2011 年 10 月起	促職工和諧 助企業發展	<ul style="list-style-type: none"> <li>參與制訂員工工資集體合同、監督員工懲處等事務，促進企業員工關係提升</li> <li>開展增設媽咪小屋、免費培訓等項目</li> <li>重症員工工會專享保障申請</li> <li>工會會員普惠工程 (CSMC)</li> </ul>
知心小組	2011 年 11 月起	宣導企業文化 強化基層管理 意見回饋溝通 同仁技能輔導 營造工作氛圍 共創美好家園	<ul style="list-style-type: none"> <li>是一個直接和一線員工對接的團隊，為搭建員工與企業良性溝通的一線平臺</li> <li>發揮其與員工平時的聯繫，組織團體活動，宣傳企業文化、進行專案推廣，創造良好的工作環境、5S 推廣及改善，開展各項社會責任調查，包含社保及薪資的調查、員工意見收集處理等，保障員工意見申訴及時回饋處理</li> </ul>

## 全職員工福利

### QRDC

- 社會保險及退休福利：包含勞工保險、全民健康保險及勞工退休金
- 其他福利

類別	內容	
團體保險	為照顧員工生活、保障員工生命安全，投保範圍包含壽險、重大疾病、傷害保險、傷害醫療險、住院醫療險、癌症醫療險及眷屬自費團險	
職業災害險	加強員工因遭受職業災害，致發生死亡、殘廢、傷害或疾病、或喪失工作能力時，所產生的薪資所得補償	
商業旅行險	加強員工於海外商務旅行時，因意外傷害事故，或發生突發疾病，以致死亡、殘廢及醫療費用的保險	
生活福利	員工關懷	提供年節、生日、結婚、生育禮金及急難貸款費用補貼等員工關懷福利
	福利補助	依員工需求提供福利補助，涵蓋員工福利自選方案、子女教育及獎學金、育兒津貼、老人照養、商業保險、租屋及房貸、進修教育等範疇
	各類活動	不定期舉辦各項活動，如夏令營、聯誼、音樂會及生活健康講座等，並協助社團蓬勃發展，及提供部門團康活動補助，以期促進員工工作生活平衡、達到勞資溝通及和諧
	福利設施	餐廳、健身休閒中心及洗衣坊
	其他	伙食補助、交通車、健康檢查及員工協助方案 (EAP) 等





## 大陸廠區

- 社會保險及退休福利：依據社保局相關規定，為員工繳納相應保險，
  - 一城鎮戶籍員工辦理五險一金（包含養老保險、醫療保險、失業保險、工傷保險、生育保險及住房公積金）；
  - 一農村戶籍員工辦理新五險（包含養老保險、醫療保險、工傷保險、生育保險、失業保險）
- 其他福利

類別	內容	
團體保險	包含意外醫療、意外及工傷傷殘補助、意外及工傷身故補償	
職業災害險	加強員工因遭受職業災害，致發生死亡、殘廢、傷害或疾病、或喪失工作能力時，所產生的薪資所得補償	
生活福利	各類活動	旺年會、週年慶、主題分眾活動及社團活動等
	福利設施	餐廳、健身休閒中心、資訊室、iPad Room 及洗衣坊
	其他	伙食補助、交通車、健康檢查及員工協助方案等

## 育嬰假後復職比例

為照護有哺育需求之女性員工，設置女性專用哺乳室；職工福利委員會亦與附近績優托兒機構簽約，提供員工托育服務並享優惠；另為響應政府推行育嬰留職停薪政策，員工可依個人需求在「性別工作平等法」等規定下，向公司申請育嬰留職停薪，並可依個人需求提出展延或提前復職之申請。

至 2016 年度 QRDC 員工申請育嬰留職停薪以女性同仁佔絕大多數，男性佔 21%，女性佔 79%，員工期滿復職比例為 69%。



項目	性別	2015				2016			
		人數		小計		人數		小計	
申請育嬰假人數	男	7	25%	28	100%	7	21%	33	100%
	女	21	75%			26	79%		
當年度應復職人數	男	3	20%	15	54%	6	46%	13	39%
	女	12	80%			7	54%		
當年度實際復職人數	男	2	67%	11	73%	5	83%	9	69%
	女	9	75%			4	57%		
當年度留任比率	男	2	100%	10	91%	留任率公式為休完育嬰假後十二個月仍在職的人數與復職員工之比，故本年度留任比率於 2017 年的年報揭露。			
	女	8	89%						

\* 廣達遵循性別工作平等法規範，同仁符合法規規範可提出申請，無特意針對此指標揭露需求，對所有同仁配偶工作概況、子女數、每一子女年滿三歲等情形，進行享有育嬰留職停薪資格調查

\* 大陸廠區未揭露說明：依大陸當地法規，女性同仁享有分娩產假，但無育嬰假之規範。



## 無歧視及無強迫勞動

大陸各廠區針對勞務公司收押金、收費、以扣工資還借款為條件僱傭工人，扣押身份證，非自願加班等成立有風險預案評估，經評估 2016 年無高風險之廠址，風險控制措施包含：勞務派遣協議規定、HR 用工前費用調查、招聘人員向勞務公司宣傳公司政策、CSR 宣傳欄等不定期向工人宣導公司政策、新人訓、勞務公司現場審核、CSR 不定期監督、各種申訴管道供工人反映問題等。

### 管理政策及作為

- 禁止要求員工於受雇之初或期間繳納押金或寄存任何學歷、學位、身份證等重要證件
- 所有被聘用勞工必須以自願為原則，不允許有任何強迫行為，或利用欺騙手段引誘工人來公司工作
- 休息和餐後休息時間，任何人不得干涉員工行動自由；各相關部門制定工作時間內員工離崗（包括使用衛生間及飲水）規定與流程，以保障員工自由行動權利
- 工作需要加班時，員工亦可選擇不加班，任何人不得強迫他人加班；員工選擇不加班時，任何人不得歧視、威脅、恐嚇、侮辱、扣減其正常薪資
- 保安負責維持工廠正常生產秩序，保護工廠財產安全和工人安全，不得打罵工人、強迫搜身或限制工人自由，緊急事件應立即通知當地公安派出所
- 各階主管負工作支援、教導、分派、評價職責，行使職責中不得使用任何體罰，如限制行動、毆打、辱罵、饑餓、威脅等不人道手段
- 任何懲罰性措施不得包括任何形式的罰款；個人懲處類記錄，公佈時不體現員工個人身份資訊
- 禁止以任何形式拖延員工離職時間，在完成法律規定的離職手續後，員工有自由隨時離開工作崗位或終止僱傭。且終止僱傭關係不會導致員工遭受處罰或其他損失。

### 加強勞務派遣公司監督管理

勞務派遣公司簽訂《勞務派遣協定》約定雙方責任與義務，保障勞務派遣制員工與一般員工同工同酬、同等社會福利繳納、工作環境及工作安全保障等。針對勞務派遣公司內部及協力廠商稽核發現問題，持續對員工進行入職、離職情況及社會保險繳納調查，並透過薪資福利由公司直發直繳的方式，盡可能降低可能的風險。

- 採取現場稽核、員工訪談、書面調查等方式，查核無歧視及非強迫勞動政策的執行情況，包含各種報告及投訴管道的公佈：

#### 無歧視

- 在勞務派遣公司招募中心張貼反歧視海報
- CSR 部門聯合知心小組進行新進員工反歧視調查，結合員工訪談、員工培訓等，保障員工不因非工作能力的問題而受到歧視
- 2016 年度各廠區對種族、膚色、性別、宗教、政治、國籍、社會出身等歧視案件為 0

#### 無強迫勞動

- 在招募中心張貼反強迫勞動海報，提醒求職者注意
- 聯合 HR、CSR、知心小組等對員工進行培訓、反強迫勞動調查等，杜絕勞務派遣公司收取押金、身份證件等發生
- 對產線幹部、員工進行 CSR 相關培訓，持續宣導加班自願及不得強迫加班等原則

## 勞工實務及人權問題溝通及申訴

鼓勵員工透過合理的管道回饋在工作中遇到的問題，另如果同仁認為在工作場所中，有勞工實務問題或人權議題需要被提出，亦可就具體事實，向以下管道反應：

- 電子信箱 [communication.ch@quantacn.com](mailto:communication.ch@quantacn.com) 或微信
- 員工意見箱、知心意見箱、員工權益熱線、廣達留言版
- 各駐廠人資辦公室、知心小組辦公室、CSR 辦公室
- 產線專責的知心小組人員更可即時持續給予同仁關懷及協助
- 如該議題涉及性騷擾議題，70695 專線將依程序在保護當事人的前提下展開調查

年度／數量 申訴類別	2016		
	立案數	處理數	解決數
勞工實務申訴的數量	22	22	22
人權問題申訴的數量	6	6	6

\* 報告申訴事件主要包含環境防滑、人員管理、離職薪資及社保繳納等，各權責單位於接收意見反應後，對有利益衝突關係員工予以迴避，並依循個人資料等保護規範，經個案原因分析，以口頭、電子或書面形式回饋至當事人，確保問題的接收、澄清、處理、回饋及記錄的確實及合宜，保障同仁工作權益，持續促進友善職場

# 人才發展

因應公司轉型朝雲端服務、物聯網與前瞻科技等產業發展，人力資本需持續提升，以滿足眾多客戶不同技術的專業服務。並須尊重並確保員工在工作過程中，了解個人權益 熟知相關規範及職責。廣達訂定有主管訓練藍圖必修課程，包含管理個案研討，以及新進同仁必修課程與研發同仁必修技術學分制度，務必依不同需求全面性進行發展管理。

廣達身為 EICC 會員，遵循 EICC 行為準則及 SA8000 等人權相關規範，也要求供應鏈等供應商一同實踐。除了定期檢視完成率及滿意度調查結果，年度並公告各層級技術人員必修學分數要求，連結績效管理與個人發展計畫，英文能力及主管必修職能，更是廣達人才晉升要素之一。

## 人力資本提升之擘劃架構

廣達台灣總部成立廣達菁英學校 (Quanta ELITE School, 簡稱 QES)，被賦予提升公司人力資本發展引擎之重要任務，明訂所需的人才職能，以 ELITE 五大學門分類架構均衡發展，建構完整且豐富的學習方案：

- Expertise：發展 2B(To be the owner, to be the leader) 核心與技術研發職能，幫助員工於不同產品專業領域持續學習與發展
- Leadership：發展管理職能與管理必修課程，協助培養公司管理人才；另建立 Hi Po(High Potential talent, 高潛力人才) & MA(Management Associate, 儲備幹部) 人才庫，建構廣達領導梯隊
- Innovation, Thinking and Entrepreneurship：以 ICE (Innovation, Creation, Entrepreneurship) Program，師承哈佛、史丹佛等專家，涵蓋設計、大腦、創業等範疇，發展員工具備創新新知、設計思維與創業精神的思維與能力

## 依員工類別與性別計算單一雇員每年接受的訓練時數

平均訓練時數—依性別類別

性別類別		每位員工			每位女性員工			每位男性員工		
廠區	年度	2014	2015	2016	2014	2015	2016	2014	2015	2016
QRDC		25.6	26.1	27.7	25.2	25.3	27.1	25.7	26.4	28.0
QSMC		27.5	29.4	36.3	26.0	24.4	29.9	28.3	31.8	39.0
CSMC		20.5	50.8	22.4	20.3	40.8	17.3	20.5	55.2	24.2
QCMC		32.1	31.4	26.6	26.3	28.1	23.0	35.4	33.2	28.4

## 平均訓練時數—依人員類別

廠區	年度	主管 (副理~協理, 含專案及技術主管)			間接人員 (非主管)			直接人員		
		2014	2015	2016	2014	2015	2016	2014	2015	2016
QRDC		22.1	23.5	29.3	27.8	28.4	27.2	21.9	12.6	3.1
QSMC		11.0	18.0	4.5	17.1	17.7	6.9	29.3	32.4	42.8
CSMC		16.1	13.3	6.9	36.6	15.6	11.7	18.3	56.9	23.6
QCMC		19.8	12.9	18.4	14.7	12.6	7.3	36.5	38.7	32.0

## 人權意識強化之訓練推展

為尊重並確保員工在工作過程中，了解個人權益，熟知相關規範及職責，台灣與大陸廠區人權相關主題培訓，包括企業社會責任、安全衛生訓練、管理個案與心理諮詢輔導等，兩岸四地受訓人次共 671,705 人，受訓時數為 1,223,413.3 小時。受訓練員工的百分比分別為 QRDC 為 83.1%、QSMC 為 100%、CSMC 為 100%、QCMC 為 100%。

## 人權相關主題訓練人數及時數

廠區	主題	2014		2015		2016	
		人數	人時	人數	人時	人數	人時
QRDC	職業安全衛生在職教育訓練 - 員工關懷篇					3,823	497.0
	職業安全衛生在職教育訓練 - 職安衛檢測篇					1,350	270.0
	一般安全衛生教育訓練	540	1890.0	549	1921.5	464	1,624.0
	廣達集團職業安全衛生 教育訓練	487	131.5	557	150.4	477	128.8
	企業社會責任實踐			5,097	866.5	325	71.5
	管理個案研討			189	1062.0	191	928.0
	廣達集團營業秘密及資訊保密須知	537	214.6				
QSMC	企業社會責任	191,642	63241.9	124,850	41200.5	88,190	44095.0
	廠級安全培訓	191,642	958210.0	124,850	624250.0	88,190	396855.0
	心理諮詢	191,642	63241.9	124,850	449460.0	88,190	88190.0
	EHS 知識培訓			39,747	725.0	88,190	220475.0
CSMC	企業社會責任介紹	41,445	20722.5	108,392	54196.0	62,338	31,169.0
	廠級安全培訓			108,392	433568.0	62,338	187,014.0
	產品資訊安全培訓			1,163	581.5	62,338	10,389.7
	知心小組培訓			98	1699.0	58	98,542.0
	企業社會責任 + 用電安全					12,171	6,085.5
	組長專案培訓					187	3,740.0
	企業社會責任實踐			3,840	1651.9		
	EHS 基礎知識培訓			3,058	1017.0		
	HR 系列知識培訓 (主管必修)			210	73.2		
	人事制度	55,371	27685.5	47,686	23843.0	33,460	16,730.0
QCMC	企業社會責任介紹	55,371	9413.1	47,686	3974.0	33,460	6,692.0
	CSR 強化訓練 (教室)	1,936	1936.0	10,290	5145.0	10,025	5,012.5
	CSR 強化訓練 (線上)	2,812	1367.0	3,579	1338.0	2,480	772.3
	廠級安全培訓			47686	286116.0	33,460	200,760
	父母年輕培訓			59	413.0		
	一線管理層 (組長) 培訓	169	845.0	125	750.0		
	關愛輔導員培訓	38	627.0				
	TTL	733,632	1,149,525.9	802,953	1,934,001.4	671,705	1,223,413.3



## 各廠區人力資本投資・立足現在與放眼未來

### 【2B-To Be】2B 工作運動，帶動廣達成長動能

2016 年 5 月開始的 2B-To Be「新工作運動」包含了兩項能力「主動積極」與「高自我要求」及兩個角色 To be the「LEADER」與 To be the「OWNER」，目的是希望從「每位員工」的小改變，進而成為「公司組織」的大改變，藉由與日常工作相結合持續不斷鍛鍊工作態度，進而形塑更有競爭力的公司文化，帶動公司持續成長與創新動能。

#### 2B 課程推展



**2B 課程推展**

**2B 個人參與獎-OWNER**

**2B 個人參與獎-LEADER**

**2B 部門學習暨參與獎**

**2B 部門實踐獎**

**CSMC 2B 培訓課程活動**

**QCQC 2B 課程宣傳**

### EHS 系列掌上課程， 給員工更多人文關懷

就 EHS 相關內容，從環境以及員工的健康安全等多方面系統講解，圖文搭配聲音，讓學習課程不僅可以看，透過聽講幫助同仁更便捷的學習知識，同時給予同仁更多的人文關懷。





## 廣達在線 · 讓眾多現場直接同仁隨時掌握知識、即時接收訊息

就 EHS 相關內容，從環境以及員工的健康安全等多方面系統講解，圖文搭配聲音，讓學習課程不僅可以看，透過聽講幫助同仁更便捷的學習知識，同時給予同仁更多的人文關懷。



## 知心講座 · 與高階主管面對面

高階主管分享管理實務及工作經驗，懇切說明公司政策並傾聽員工心聲。



## 知心小組 & 一線組長 · 問題與衝突管理能力培訓專案

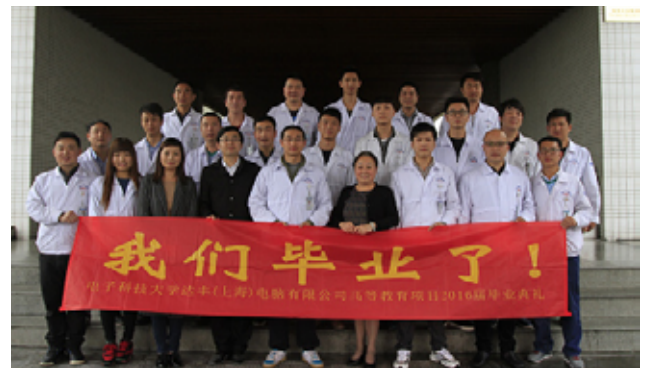
為協助一線組長及產線隨線知心小組人員，在工作中可能遇到的衝突及異常狀況，舉辦衝突問題及異常處理能力培訓專案。加強知心小組同仁在工作中處理問題的能力及技巧及一線主管於現場運用正面的管理方式。



## 一輩子的投資・學歷資助方案

廣達在上海和常熟廠區，與客戶共同合作之學歷提升教育計畫，已進入第七個年頭，同仁熱情看待每一次的學習機會與測驗。與電子科技大學、中國人民大學合作，2016 年度報名進修大專人數共計 212 人，報名進修本科人數 84 人。另外，公司新增資助學員 180 人，將持續資助學員直至畢業。

而重慶廠區持續與重慶大學、中國人民大學合作推廣網絡教育，鼓勵員工強化本職學能，2016 年報名進修大專人數共計 99 人，報名進修本科人數 39 人，確實輔助同仁就近進修。



## 外部交流與效益擴散

### Design Thinking・交流學習

為企業相互交流學習，QES 無償舉辦了一天設計思考工作坊，培養天下集團訓練部門同仁「以人為本」的觀念，並運用此手法設計出不同的文章 / 部門產品 / 服務。



## 亞太唯一，人才投資卓越實踐，履獲國內外大獎

多年的累積與深耕，廣達於 2015 年榮獲第一屆國家人才發展獎及 2015 Excellence in Practice awards program(卓越實踐獎) Citation。自 2010 年起，即持續獲得國內 2010&2011 TTQS 金牌獎、第四與第九屆國家人力創新獎，及 2015 年第一屆的國家人才發展獎；亞太唯一 2013&2014 連續兩屆 atd The BEST Awards 獎項得主，亦受到 2015 Excellence in Practice awards program(卓越實踐獎) Citation 肯定。

(由左至右) 2013 年 BEST Award、2014 年 BEST Award、2014 年國家人力創新獎獎座、2015 第一屆國家人才發展獎獎座及 2015 Excellence in Practice awards program (卓越實踐獎) Citation Winner





2016 年度企業社會責任報告書

# 關愛地球



職業健康與安全 .....	46
放流與廢棄物 .....	52
GHG 管理 .....	60



# 職業健康與安全

廣達依循 OHSAS-18001:2007 職安衛管理系統制定職安衛政策，以『符合法規、風險評估、全員參與、持續改善、危害歸零』為重要目標與精神，並由環境與職安衛推行小組及各部門專責人員推行，為確保系統有效運作，每年定期實施追蹤審查稽核，並取得系統驗證。

職業健康與安全主要衝擊包括工傷事件和職業病事件防範，如化學品、機械、電氣、設備及交通等，不僅造成公司人員和財產損失，更會損及公司企業社會責任的良好形象，職業健康與安全管理關乎到企業及員工的切身利益，可以使企業產生直接或間接的經濟效益。

因此，廣達職安衛管理系統不斷強調執行方針的落實與風險管理，加強員工訓練與應變能力，指導全體員工共同參與，遵守勞工安全規定維護員工健康，持續改善職業安全衛生，降低員工作業環境的危害與風險。

## 台灣地區 - 職業安全衛生委員會

依據職業安全衛生管理辦法規定，設置職業安全衛生委員會，由總管理處最高主管為主委、職業安全衛生人員及勞工代表為委員，每季定期召開委員會會議，辦理討論下列事項：

- 一、擬訂職業安全衛生政策提出建議。
- 二、協調、建議職業安全衛生管理計畫。
- 三、安全、衛生教育訓練實施計畫。
- 四、作業環境監測計畫、監測結果及採行措施。
- 五、健康管理、職業病預防及健康促進事項。
- 六、各項安全衛生提案。
- 七、事業單位自動檢查及安全衛生稽核事項。
- 八、機械、設備或原料、材料危害之預防措施。
- 九、職業災害調查報告。
- 十、考核現場安全衛生管理績效。
- 十一、承攬業務安全衛生管理事項。
- 十二、其他有關職業安全衛生管理事項。

## 大陸地區 - EHS 管理委員會

EHS（環保 Environment、安全 Safety、職業健康 Health）管理團隊及委員會，董事長為主席、各部門主管為委員，同時在各部門設立 EHS 協調員，使環境、安全和職業健康工作深入各個區域和層面。

委員會每月召開會議，檢討本月環境、安全和職業健康工作的實施狀況，宣導保護環境理念和員工安全健康知識，年度總結會議並回顧 EHS 工作開展和落實情況，制定下一年度目標和計畫。

## 各廠區職業安全衛生管理委員會勞方代表的比例 (%)

廠區年度	QRDC (including hwa-ya factory)	QSMC	CSMC	QCMC
2016	0.749	0.808	0.497	1.235
2015	0.766	0.821	0.380	1.387
2014	0.776	0.166	0.055	0.346

## QRDC

### 一、勞工安全衛生在職教育訓練中長程計畫

依據「職業安全衛生法」及「職業安全衛生教育訓練規則」規定，2014 年至 2016 年實施全廠員工職業安全衛生在職教育訓練中長程計畫，依同仁工作性質實施教育訓練，內容包含急救常識、消防安全、健康管理、呼吸道傳染防治、交通安全宣導、安全衛生標準作業程序、緊急事故應變處理、環安衛檢驗說明及員工安全衛生關懷等，提高員工對職安衛上的認知。



### 二、強化作業場所之噪音管制

為強化作業場所之噪音管制，並遵照職業安全衛生設施規則規定，超過 85 分貝之噪音作業場所須規劃為噪音區，訂定聽力保護計畫據以執行，並採下列措施，作成執行紀錄並留存三年：

- 1 每半年執行噪音監測及暴露評估。
- 2 噪音危害控制。
- 3 作業人員應配戴有效之防噪音護具。
- 4 聽力保護教育訓練。
- 5 特殊健康檢查及管理。
- 6 成效評估及改善。

### 噪音危害預防

1. 噪音作業勞工必需戴用聽力防護具。
2. 過量噪音曝露會造成重聽。
3. 聽力損失永遠無法治療。
4. 聽力防護具如耳罩、耳塞等在噪音未達鼓膜前予以減低音量。
5. 噪音工作區內戴用耳罩或耳塞仍可聽到警報信號。

### 戴用您的聽力防護具

1. 公司醫務人員將指導您如何戴用聽力防護具。
2. 適應戴用聽力防護具，由短時間戴用而至整個工作日戴用，建議戴用時間表如下：

	第一天	第二天	第三天	第四天	第五天
上午	30分	1小時	2小時	3小時	4小時
下午	1小時	1小時	2小時	3小時	4小時

3. 若第五天以後戴用聽力防護具仍覺得不舒服時，找公司醫務人員協助。
4. 聽力防護具若有損壞、變形、硬化時送所屬主管單位更換。
5. 聽力防護具若遺失時應即至所屬主管單位領取戴用。
6. 耳塞每日至少用肥皂水清潔一次。
7. 正確的使用耳塞可用達數月之久，耳罩可達數年。



## 一、QSMC 施工與危險作業申請在線申請管理方案

對特種作業進行線上管理，提高其簽核作業效率，並可加強安全信息管控。



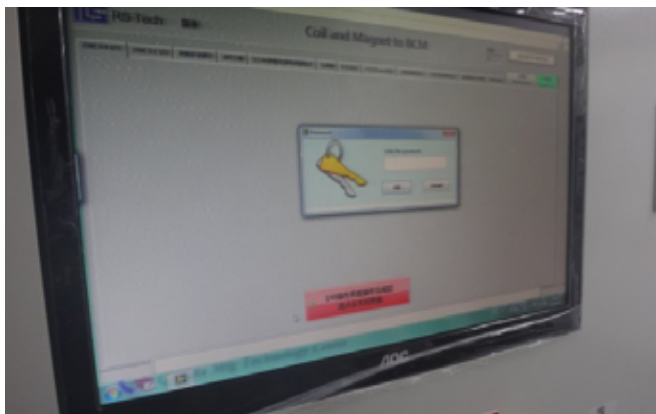
## 二、QSMC CIQ 安全培訓及主管安全培訓管理方案

公司人員流動性較高，新入職作業人員因工作原因導致受傷的事故時有發生，存在較高的安全隱患，雖有三級安全教育培訓但沒有針對性的鞏固學習課程；生產部門主管對本單位存在的危險因素及重大危險源認識不足，安全意識不到位；針對以上問題，安衛組定期製作專題安全教材，由人資部門上傳至 CIQ 系統，方便員工學習；另一方面針對生產單位主管製作主管安全培訓教材並對其進行培訓，提高主管安全意識及對安全生產的重視。

主管培訓現場照片：



## CSMC - 升級評估設備危險性與防護裝置



對全廠生產設備使用改進型作業條件危險性評估法（MES）進行檢查，共計評估設備 178 種設備，對識別出的危險評分較高的設備進行安全裝置改進。針對員工擅自更改安全裝置參數的現象，要求設備廠商對安全裝置修改參數設置二級密碼，確保安全裝置能夠有效運行；對於生產過程中安全光柵無法起到良好防護作用的設備安裝防護擋板，強化安全防護係數。



## 一、QCMC 高風險崗位“危險源告知牌”張貼方案

通過對風險源識別之中、高風險作業之篩選，同時結合 QCMC 歷年發生職業傷害事故之綜合分析，評估出廠內高風險崗位，並在該崗位張貼“危險源告知牌”，詳細註明該崗位存在相關危險因素、預防措施及要求，以達到警示作用。

QCMC 目前已張貼“危險源告知牌”崗位有：熱熔機、壓合機、天車、熱縮膜機、自動化機械手臂、回焊爐、燒錄機、捆包機，共 8 個崗位，具體張貼崗位圖片如下：



## 二、QCMC 皮帶線“急停”按鈕開關安裝及掛牌方案

通過對 QCMC 廠區傷害事故分析，發現皮帶線存在人員捲入及夾傷之風險，為降低風險，於皮帶線上增加“急停”按鈕數量及相關警示燈，並於“急停”按鈕上方增加警示吊牌，提示“急停”按鈕位置，以便於緊急情況下能及時停止皮帶線運轉；以降低人員受傷之風險。



## 職業安全衛生統計

### 事故統計紀錄及報告制度

訂定事故調查處理作業說明書，經由調查處理機制，防止事故及損失擴大，以利日後採取有效預防措施，防止事故再發生。作業區域發生意外事故時，並需依事故通報處理程序完成通報，職安衛單位進行事故調查與處理作業，發現不符合職安衛要求時，依「環境與職安衛矯正及預防措施作業程序」實施改善。

### 各廠區職業安全衛生事故和疾病統計：

- 1 2016 年同仁職業事故和疾病統計  
(勞動總數為正式員工及派遣員工)
- 2 依據國際勞工組織 (International Labour Organization, 簡稱 ILO) 「紀錄和通告職業事故和疾病」行為準則，統計工傷率 (IR)、職業病比率 (ODR)、誤工率 (LDR)、缺勤率 (AR) 及年死亡人數如下表：

項目	計算規則
工傷率 (IR)	(工傷總數 / 總工作時數) X 200,000
缺勤率 (AR)	(報告期間總缺勤天數 / 總工作時數) X 200,000
誤工率 (LDR)	(誤工總天數 / 總工作時數) X 200,000
職業病比率 (ODR)	(職業病總數 / 總工作時數) X 200,000
年死亡人數	死亡人數

### 各廠區職業安全衛生事故和疾病統計：

#### 工傷率

廠區	性別	工傷類別	工傷率 (IR)			
			年度			
			2013	2014	2015	2016
QRDC (含華亞廠)	男	交通傷害與輕傷	0.32	0.50	0.44	0.54
	女	交通傷害	0.36	0.36	0.71	0.64
QSMC	男	重傷與輕傷	0.22	0.18	0.28	0.20
	女	重傷與輕傷	0.09	0.12	0.11	0.20
CSMC	男	重傷與輕傷	0	0.01	0.09	0.04
	女	重傷與輕傷	0.06	0.02	0.09	0.03
QCMC	男	重傷與輕傷	0.35	0.10	0.58	0.60
	女	輕傷	0.21	0.11	0.39	0.32

## 缺勤率及誤工率

廠區	性別	缺勤率 (AR)				誤工率 (LDR)			
		年度							
		2013	2014	2015	2016	2013	2014	2015	2016
QRDC ( 含華亞廠 )	男	54.78	66.17	68.52	89.71	3.90	2.20	6.80	3.01
	女	174.05	169.95	176.76	258.29	2.22	0.78	2.07	3.32
QSMC	男	109.83	107.99	166.35	165.52	6.88	5.79	10.20	12.18
	女	160.66	199.77	274.35	341.30	2.62	2.90	7.06	5.99
CSMC	男	162.13	98.81	180.20	76.80	0	0.16	5.83	1.08
	女	147.91	717.00	225.70	132.51	1.01	0.36	9.26	3.90
QCMC	男	279.05	801.43	91.97	87.09	3.73	12.85	13.63	11.69
	女	195.60	40.65	169.78	157.96	2.49	9.53	6.52	7.99

備註： 1. 職業病發生率 (ODR)2013 年至 2016 年為零。

2. 大陸廠區對承攬商職業事故和疾病資訊蒐集完整性尚有其限制，未列入統計揭露。

3. QSMC2013 年與 2015 年的缺勤率與誤工率，因計算基準更正予以修正。



# 放流和廢棄物

## 環境管理系統

在全球氣候變遷的影響下，為追求地球永續，廣達從研發設計階段就注重生產廢棄物的減量化，儘量重複使用相關包材，致力降低對整體環境之衝擊，符合相關法規規定，亦透過全員參與及承諾，達成環境保護與企業永續發展。

各廠區陸續於 2000 年起導入 ISO14001：2004 環境管理系統並完成驗證，以計劃 - 執行 - 檢查 - 行動 (P-D-C-A) 模式，推動持續改善。

透過確認因公司生產、活動及服務而產生之環境考量面，評估各環境考量面及其環境衝擊，並比較其嚴重性等因素綜合評估，確保預先尋找出重大潛在因子，進而擬定出改善措施及作業程序，降低預防重大潛在之影響。

## 環境管理政策

廣達電腦為專業之攜帶型電腦、膝上型電腦、主機板等產品之設計、組裝公司，主要環境衝擊為廢氣、生活污水、廢棄物等。秉持著與地球共存之信念，所有同仁承諾並全力完成下列之環境政策，以達到污染預防、持續改善之精神。

1. 透過員工教育及推行 ISO 14001 系統，讓員工或代表組織工作的人員都知道環境保護是我們應盡的責任與義務
2. 減少空氣、水之污染及廢棄物之產生，降低環境衝擊
3. 各項產品於設計、製造時嚴格遵守相關適用的法令規章及其它必須遵守之要求
4. 設定環境目標，持續改善
5. 產品設計時考量環境議題，朝向低能源、低污染執行

## 水資源管理

### 總取水量

台灣廠區 QRDC 為研發大樓，華亞廠為生產線及關係企業使用，大陸廠區各製造城為生產作業屬性，主要供水來源為自來水，並無使用地下水、貯存雨水及地表水，用途大部分為一般生活用水、空調用水及廚房用水。

為減少水資源消耗，每年管理單位對節水方案及用水設備進行檢討，QRDC 及 QCMC 廠區廁所用感應式水龍頭並裝設節水頭控制出水量，QRDC 廠區週邊綠帶澆灌系統並裝設雨水感知器，QCMC 則以人工澆灌，以避免不必要的用水浪費，QCMC 更將冷卻塔排放之廢水接入產線衛生間，進行回收再利用。



各廠區於 2015 年及 2016 年用水量如下所示：

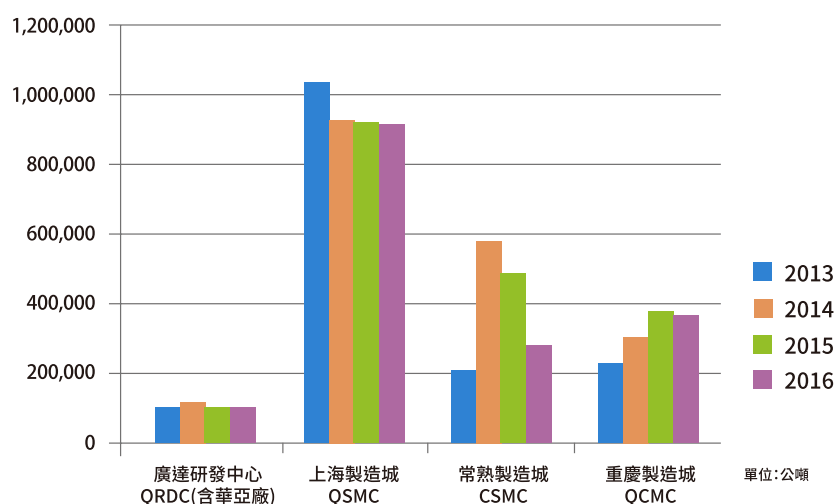
廠區		用水量 (噸)		水源
		2015	2016	
台灣廠區	廣達研發中心 QRDC	152,150	165,967	台灣自來水公司
	華亞廠 QCI	20,261	36,026	
大陸廠區	上海製造城 QSMC	1,101,329	1,081,720	上海市松江自來水公司
	常熟製造城 CSMC	579,801	355,411	常熟市政供水
	重慶製造城 QCMC	459,127	447,085	重慶市自來水有限公司

\* 數據來源：用水量取得於自來水錶與水費帳單

## 污水管理

各廠區產生之污水為一般生活污水及廚房污水，因非屬製程產生的廢水，所以僅以自主揭露生活污水。

生活污水含有有機污染物和氮磷等營養元素，使水體具優養化影響水體環境，為確保所產生的廢水不會污染環境，各廠設有初級污水處理設備，由專人定期點檢保養，使處理設備保持正常運作，放流水質符合排放標準，並定期委外交由合格檢測公司進行檢測。



各廠區年污水量

## 2013-2016 年各廠區年污水量 (公噸)

廠區別 \ 年份			2013	2014	2015	2016
台灣廠區	廣達研發中心 QRDC		73,907	99,930	84,568	85,757
	華亞廠 QCI	生產大樓	2,056	2,511	2,205	2,817
		研發大樓	2,427	2,314	2,430	2,118
大陸廠區	上海製造城 QSMC		1,055,057	947,496	936,130	934,251
	常熟製造城 CSMC		221,628	583,221	492,831	302,099
	重慶製造城 QCMC		243,458	324,499	390,258	380,022
總計			1,598,533	1,959,971	1,908,422	1,707,064

備註：1. 台灣廠區污水量的取得來自於放流口流量計。

2. 大陸廠區污水量計算方式為生活污水量 = 自來水用水量 \* 0.85 (自行推估生活污水係數)

## 2016 年台灣廠區納管標準與檢測結果

Item	Standards	QRDC Results (廣達研發中心)			QCI Results (生產大樓) Production building		QCI Results (研發大樓) R&D building	
		I	II	III	I	III	I	III
BOD(mg/L)	200	65.2	-	21.2	5.6	7.9	44.1	139
COD(mg/L)	350	636	165	226	43.0	44.1	133	28.9
SS(mg/L)	200	412	83	121	12.1	39.1	29.5	13
pH	6-9	7.2	-	7.8	8.0	7.9	7.9	8.0
Temperature°C	Below 45	25.2	-	27.3	21.5	26.3	21.4	26.2
Fat(mg/L)	20	< 1	-	< 1	-	-	-	-

備註：1. 依據《華亞科技園區管理中心污水處理廠進廠限值》

2. 採樣方式：環保署事業放流水採樣方法 (NIEA W109.51B)

3. QRDC 內設有餐廳所以需另檢測油脂

4. 每半年委託環保署認可之第三公證單位實施水質檢測一次

I 檢測日期 2016/04/20

II 複檢檢測日期 2016/06/16

III 檢測日期 2016/10/20

## 2016 年 QSMC 放流標準與檢測結果

Item	Standards	F1	F2	F4	F5	F6	F7	Q-BUS
BOD(mg/L)	300	90.9	90	63.5	252	192	192	41.1
COD(mg/L)	500	162	315	145	480	342	342	99.6
SS(mg/L)	400	51	24	41	76	54	54	18
pH	6-9	7.7	8.84	7.54	7.80	7.48	7.48	7.32
Fat(mg/L)	100	16.9	0.46	255	3.94	10.6	10.6	≤ 0.01
NH3-N (mg/L)	40	15	34.2	31.6	39.8	7.81	7.81	10.6

備註：1. 依據《污水排入城市下水道水質標準》(DB31/445-2009)

2. 每年委託第三方檢測公司檢測一次，檢測日期 2016/08/16-17

## 2016 年 CSMC 放流標準與檢測結果

Item	Standards	1 號點	2 號點	3 號點
BOD(mg/L)	300	92.7	13.8	13.4
COD(mg/L)	500	296	54	52
SS(mg/L)	400	75	60	34
pH	6-9	7.85	7.83	8.17
Fat(mg/L)	100	5.64	1.24	0.442
NH3-N (mg/L)	70	32.6	12.6	17.5
Total Phosphorus (mg/L)	8	2.63	0.793	1.10

備註：1. 依據高新技術產業園管委會《污水納管污水排入城鎮下水道水質標準》(CJ 343-2010) 及《污水綜合排放標準》(GB8978-1996)。  
2. 每年委託第三方檢測公司檢測一次，報告日期 2016/06/30

## 2016 年 QCMC 放流標準與檢測結果

Item	Standards	F0	F1	F2	F3	P1	P2
COD (mg/L)	500	32.5	161	169	140	171	171
SS (mg/L)	400	21	27	18	39	18	18
NH3-N (mg/L)	-	12	40.2	44.2	38.7	40.6	40.6
Fat(mg/L)	100	-	-	-	-	0.57	0.57

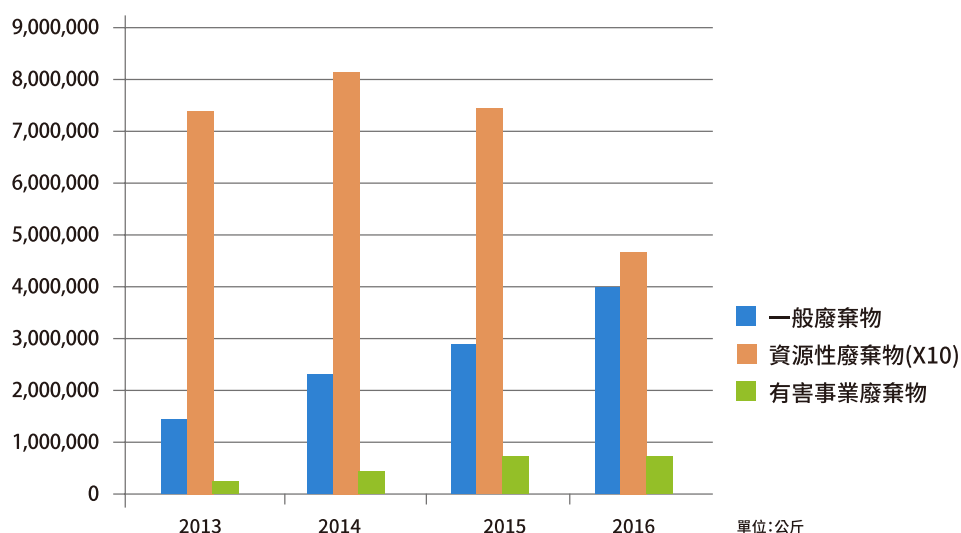
備註：1. 依據中華人民共和國 GB8978-1996《污水綜合排放標準》三級標準限值  
2. 採樣方式：《國家水質標準測定方法》(GB11914、GB11901、HJ537 等)  
3. 監測數據源自第三方提供之檢測報告，各廠報告日期：  
F0, F1, F2, F3, P1, P2：2016/4/18 (由於 P1、P2 共用生化池，故 P2 資料沿用 P1 監測資料)

## 事業廢棄物管理

事業廢棄物的產生分為三大類型，包含一般事業廢棄物、有害事業廢棄物及資源性廢棄物。公司於活動、產品或服務中，包含許多電子料件及耗材等，其中有害廢棄物的危害具有其長期性和潛伏性，若無妥善處理將對水、土壤、空氣等造成不同程度的二次污染危害。

廣達以有效管理與持續達成廢棄物減量為目標，並以零廢棄為廢棄物管理最終目的，其清運、處理及回收，均依據當地法規，委由合格清除事業機構，進行妥善處理運作及記錄。公司環保單位並不定期對廢棄物處理廠商進行稽查，以確保所委外處理廠商合法處理。

比較歷年各廠區三類廢棄物佔比 (如下圖所示)，可看出資源性廢棄物所佔比例較高，廣達亦將持續推動廢棄物資源化，降低廢棄物處理之耗能與成本。



## 一般事業廢棄物

2013-2016 年各廠區一般及資源性廢棄物產出分析表

### 一般廢棄物

廠區	一般廢棄物 (kg)				處理方式
	2013	2014	2015	2016	
QRDC	231,070	220,420	205,780	223,310	焚化處理
華亞廠	8,050	9,530	47,770	38,540	焚化處理
QSMC	1,260,323	964,390	1,235,948	2,599,600	掩埋處理
CSMC	71,700	494,645	994,640	529,420	焚化處理
QCMC	—	730,000	730,000	730,000	掩埋處理
總計	1,571,143	2,418,985	3,214,138	4,120,870	

### 資源性廢棄物

廠區	資源性廢棄物 (kg)				處理方式
	2013	2014	2015	2016	
QRDC	69,034	71,418	75,998	66,724	回收再利用
華亞廠	2,837	3,450	8,507	13,419	回收再利用
QSMC	54,932,323	57,302,020	51,699,280	33,165,778	回收再利用
CSMC	1,506,350	1,919,036	5,667,360	4,075,390	回收再利用
QCMC	18,525,000	22,392,391	17,542,518	9,743,156	回收再利用
總計	75,035,544	81,688,315	74,993,663	47,064,467	

- 備註：
- 1 QRDC 與華亞廠：一般廢棄物統計由環保署事業申報及管理資訊系統的遞送聯單過磅重量，資源性廢棄物統計為各回收項目的過磅重量。
  - 2 QSMC、CSMC：一般廢棄物數據來自各廠區運輸出區數量統計（過磅和費用結算數據）；資源性廢棄物，全部由第三方廠商回收處置。
  - 3 QCMC：由 2016 年每日清運次數進行平均估算，以每天平均清運 4 箱一般廢棄物（含節假日），每箱廢棄物主要為生活垃圾，估算每箱約 500 公斤重量，一般廢棄物處理量約為：4\*500\*365=730,000 公斤；資源性廢棄物，全部由第三方廠商回收處理，數據為第三方廠商統計數據。

## 有害事業廢棄物

2013-2016 年各廠有害事業廢棄物統計

廠區	有害事業廢棄物					
	種類	處理方式	數量 (kg)			
			2013	2014	2015	2016
QRDC (含華亞廠)	廢電子零組件、下腳料及不良品	回收再利用 / 物化處理	2,066	125	84	320
	含金屬之印刷電路板廢料及其粉屑		570	115	87	270
QSMC	廢油水混合物	焚化處理	1,038	2,490	1,250	400
	廢機油抹布		18,782	37,400	37,310	25,990
	有機廢溶液		3,290	18,944	23,920	12,630
	有機溶劑廢棄物 (濾心)		2	-	-	-
	廢棄粘合劑 (膠管)		608	770	400	1,200
	廢酸	物化處理	840	-	-	-
	廢鉛酸蓄電池	回收再利用 / 物化處理	35,851	24,820	12,480	-
	廢燈管		1,130	-	1000	-
	廢漆渣	焚化處理	-	100	-	10
	廢活性炭	焚化處理	-	60	-	60
CSMC	黑膠管	焚化處理	28	166	-	-
	廢酒精		-	200	-	-
	溶劑廢物		-	745	-	-
	活性碳口罩		-	296	-	-
	有機溶劑廢物		-	-	2000	-
	廢活性炭		-	-	2500	9,200
	廢有機溶劑		-	-	500	-
	廢容器		-	-	-	140
	廢膠水					330
	廢抹布					243
	PCB 邊裁粉末	回收再利用 / 物化處理	38	281	-	-
	廢燈管 (支)		100	-	-	200
	廢抹布	焚化處理	2,500	5,000	9,500	-
	廢 UV 膠管		1,000	400	500	-
QCMC	PCB 邊腳料	回收再利用 / 物化處理	200,000	250,000	530,000	516,000
	廢漆渣	焚化處理	-	39,000	73,300	171,810
	廢油漆桶	回收再利用 / 焚化處理	-	8,000	24,100	42,180
	廢油墨罐	焚化處理	-	3,000	50	-
	廢有機溶劑	焚化處理	-	4,000	5,615.9	11,370
	廢活性炭	焚化處理	-	-	33,000	47,990
	廢酸	物化處理	-	4,000	1,500	-
	廢油	物化處理	-	2,500	-	3,200
	廢油漆	物化處理	-	63	360	960
	總計		267,843	402,475	759,457	844,503

備註：

1. QRDC 數據來自事業廢棄物委託共同處理管制遞送三聯單

2. QSMC、CSMC、QCMC 數據來自轉運處理後填報的“危險廢棄物電子聯單”



## 2016 年環境管理方案

### QRDC 警衛亭屋頂安裝太陽能板

為實施綠能發展，QRDC 先於警衛亭屋頂安裝太陽能板作為展示測試站，可提供警衛亭內照明與插座用電，110V 電力約可使用 10.6 小時，相當於 1908 瓦。

### QSMC 部分廠區推行垃圾零填埋認證

零廢棄物是一個道德的、經濟的、有效的且富有遠見的目標，引導人們通過改變他們的生活方式及操作，來效仿可持續的自然週期，這個週期裡能使所有廢棄物經設計後變成資源供他人使用。

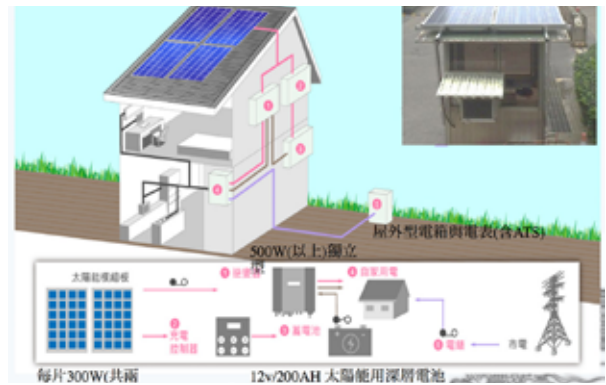
零廢棄物指的是設計並管理產品及過程，從系統地避免並消除廢棄物及廢料的總量和毒性，保護並恢復所有的資源，而不是進行焚燒或填埋。

UL ECVP2799 是一種被全球認可的標準，描述了驗證個體工廠關於“廢棄物零填埋”環境聲明的過程及“填埋轉化率”的計算和聲明。

QSMC 廠區於 2016 年 12 月順利通過了 UL 的零填埋認證。

### QCMC 噴漆廢水 ECS 設備循環再使用節水減排方案

因工廠噴漆工序會產生廢水，該部分廢水屬於危險廢棄物，對環境影響很大，需由合格的第三方機構進行回收。現利用 ECS 設備對噴漆廢水進行處理，以達到循環再使用的效果。除補充自然蒸發損失外，噴漆廢水不需排放也無需更換，降低了危險廢棄物的產生量。



## 燈具汰換節省耗能

2016 年各廠區為持續實施節能目標，藉以提高設備使用效能，降低能源耗能，汰換照明裝置為 LED 燈具，年節省耗能為 11,021Mkh。

廠區	汰換區域或設備名稱	數量 ( 盞 )	減少耗能 (kWh)
QRDC	餐廳照明	550	10,439
QCMC	廠區產線照明、生活區走廊及茶水間照明	58,090	4,391,700
QSMC	車間、辦公室及衛生間照明	30,800	2,831,775
CSMC	車間及皮帶線照明	47,360	3,787,057

# GHG 管理

## 關注氣候變遷之風險與機會

全球的氣候與環境，溫室氣體不斷增加，廣達為善盡企業對保護環境、愛護地球的責任，努力制訂節能減排計畫與方針，由環境與職安衛推行小組推動減少碳排放與能資源使用，透過參與碳揭露計畫 (CDP) 問卷，精進節能減碳的持續發展目標，包含：

- 致力溫室氣體盤查，以掌握溫室氣體排放狀況
- 依據盤查結果，進一步進行溫室氣體自願減量相關計畫
- 持續推動與支援節能減碳措施，永續經營，善盡企業責任
- 遵守政府環保法規、客戶要求及其它相關規定

對於氣候變遷趨勢，密切監控與管理相關的風險與機會：

項目	風險鑑別	機會與因應
實質災害	氣候異常所致水患與乾旱等風險，企業經營風險逐漸變高	針對天災進行分析及風險評估、緊急應編規劃與演練
		節水節電措施，提升能資源使用效率
國際公約與國內法規	國際公約或法規日益嚴格、碳稅與能源稅的研議、溫室氣體效能標準與總量管制趨勢、碳交易市場機制等，皆將衝擊公司營運	依照 ISO14064-1 各廠區進行溫室氣體盤查： ● 上海廠區自 2011 起即取得 ISO14064-1 認證迄今 ● 重慶及常熟廠區於 2015 年開始取得認證 ● 台灣廠區於 2016 年取得第三方查證聲明
		法規符合性鑑別，掌握法規趨勢
公司聲譽、客戶與產品消費者行為的改變	近年 ESG (Environment, Society, Governance) 為新興熱門投資主題，氣候變遷管理績效亦為投資人關心議題，客戶對此亦有關注與要求。 廣達為電子行業公民聯盟 (EICC, Electronic Industry Citizenship Coalition) 成員，並須有具體控管作為。不論是 EICC 或 CDP，都強調對供應鏈資訊的揭露與管理，考驗廣達對於碳排放量、碳管理和能資源管理規劃之深度及廣度。	參與 CDP 國際探揭露專案，填寫問卷，檢視績效及持續改善方向
		每年於 CSR 報告書揭露氣候變遷管理作為與績效，傳達予利害關係人
		設置環境保護委員會，每年檢討方案執行和目標設定情況
		產品碳排放量核算：和客戶合作，利用生命週期原理核算產品碳排放量
		產品碳足跡清查：與客戶合作，透過政府及研究單位輔導協助進行
		自願減排市場：參與重慶市自願減排市場，每年進行公司內部盤查
		碳排放交易市場關注：近幾年每年核算企業碳排放量，積極爭取碳排放配額
		積極參與由客戶宣導的各項能源專案

## 溫室氣體的種類與盤查範疇

廣達溫室氣體種類包括：CO<sub>2</sub>、CH<sub>4</sub>、N<sub>2</sub>O、HFCs、PFCs、SF<sub>6</sub>、NF<sub>3</sub> 七種，主要排放源包括：天然氣、柴油、汽油、液化石油氣、CO<sub>2</sub> 滅火劑、化糞池排放之甲烷、製冷劑洩露、外購電力。依據歷年統計資料，廣達溫室氣體排放主要來源為營運所需之外購電力，此排放源佔公司 2016 年整體排放量比重為 90% 以上。

依據 ISO14064-1:2006 與溫室氣體盤查議定書要求，建立公司溫室氣體排放清冊，每年定期進行溫室氣體排放量盤查，做為節能減碳的依據。積極響應政府的政策趨勢，每年制定節能減排措施與目標。逐步建立完善的溫室氣體排放統計核算制度。盤查範圍包括範疇 1（直接溫室氣體排放）、範疇 2（能源間接溫室氣體排放）之定性與定量盤查。目前計算的排放量未包括抵換與交易。

廣達於 2015 年度各廠區完成溫室氣體盤查認證，故訂 2015 年為基準年，基準年溫室氣體盤查排放如溫室氣體排放統計結果，未來若有下列情況，將進行基準年的重新計算並修訂。

1. 營運邊界改變。
2. 溫室氣體源或溫室氣體匯的所有權與營運控制權移入或移出組織邊界
3. 溫室氣體量化方法改變，導致溫室氣體排放量或移除量產生顯著改變，顯著性門檻設定為 3%，依公司需求或國家相關政策做基準年的設定和修改。

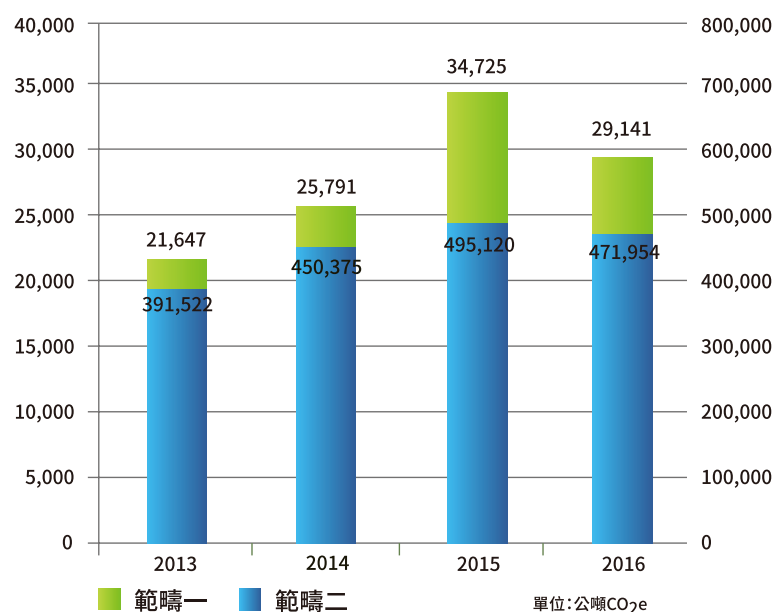
## 配合碳交易試點城市

廣達於上海及重慶製造城，因應當地列入碳交易試點城市，特別關注兩方面的衝擊，包含自身能源消耗高低，及公司在碳交易過程中能否滿足政府要求。遵守地方碳排放權交易政策，每年對自身排放量進行預估並彙報政府部門，由政府部門發放碳排放配額，配合第三方查證機構至企業現場核實實際排放量，比對實際排放是否超出發放配額量。

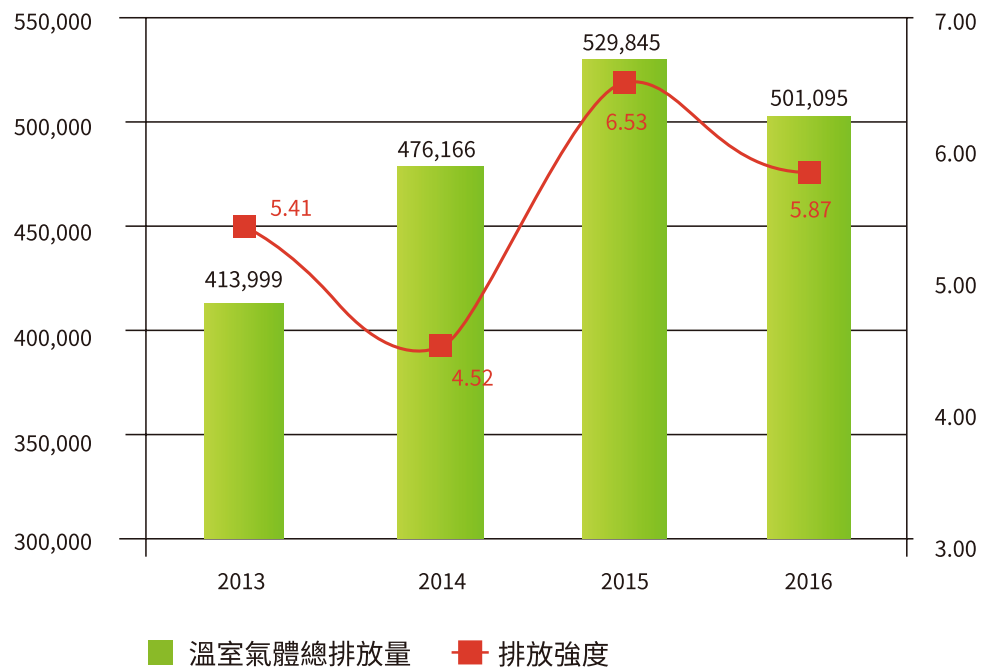
## 各廠區溫室氣體盤查結果

台灣廠區依經濟部「能源管理法」規定公告「能源用戶訂定節約能源目標及執行計畫規定」，實施年度節電率達 1% 以上，以及桃園市發展低碳綠色城市自治條例，設置契約容量百分之十以上之太陽能、風力或其他綠能、節能設備，作為目標。

大陸各廠區依當地法規「中華人民共和國節約能源法」、「中國應對氣候變化的政策與行動」、「“十二五”控制溫室氣體排放工作方案」、「節能減排十二五規劃」等規定和政策，積極響應政府政策趨勢，每年推行節能專案，逐步使用更加節能的設施，盡到節能義務。



2013 至 2016 年之範疇一及範疇二溫室氣體排放量



2013 至 2016 年之溫室氣體排放強度

#### 台灣廠區溫室氣體排放統計結果

廠區	台灣廠區 (QRDC & 華亞廠)			
年度	2013	2014	2015	2016
溫室氣體排放量—範疇一 (Tons of CO <sub>2</sub> e) / 占總排放比例 Ratio (%)	103 / (0.77 %)	115 / (0.88%)	395/ (2.54%)	413/ (2.43%)
溫室氣體排放量—範疇二 (Tons of CO <sub>2</sub> e) / 占總排放比例 Ratio (%)	13,323 / (99.23 %)	12,883/ (99.12 %)	15,138/ (97.46%)	16,584 (97.57%)
溫室氣體總排放量	13,426	12,998	15,533	16,997
排放強度	2.46	2.40	2.83	3.11
溫室氣體種類及 個別排放量	CO <sub>2</sub> : 13,424.17 CH <sub>4</sub> : 1.58 N <sub>2</sub> O: 0.18	CO <sub>2</sub> : 12,95.65 CH <sub>4</sub> : 1.99 N <sub>2</sub> O: 0.20	CO <sub>2</sub> : 15,335.16 CH <sub>4</sub> : 6.34 N <sub>2</sub> O: 0.25 HFCs: 191.48	CO <sub>2</sub> : 16,780.86 CH <sub>4</sub> : 7.79 N <sub>2</sub> O: 0.27 HFCs: 208.36
生質燃燒 CO <sub>2</sub> 排放量	0.3029	0.4084	0	0



### 上海製造城溫室氣體排放統計結果

廠區	上海製造城 QSMC			
年度	2013	2014	2015	2016
溫室氣體排放量—範疇一 (Tons of CO <sub>2</sub> e) / 占總排放比例 Ratio (%)	16,563/ (5.70%)	13,943/ (5.07%)	13,330/ (4.80%)	12,386/ (4.51%)
溫室氣體排放量—範疇二 (Tons of CO <sub>2</sub> e) / 占總排放比例 Ratio (%)	273,937/ (94.30%)	260,812/ (94.93%)	264,285/ (95.20%)	261,991/ (95.49%)
溫室氣體總排放量	290,500	274,755	277,615	274,377
排放強度	5.47	4.79	7.04	6.82
溫室氣體種類及 個別排放量	CO <sub>2</sub> : 284,114.57 CH <sub>4</sub> : 1,870.08 N <sub>2</sub> O: 21.19 HFCs: 4,489.52 PFCs: 6.39	CO <sub>2</sub> : 270,698.01 CH <sub>4</sub> : 1,793.71 N <sub>2</sub> O: 22.24 HFCs: 2,234.50 PFCs: 6.39	CO <sub>2</sub> : 274,252.86 CH <sub>4</sub> : 1,719.90 N <sub>2</sub> O: 20.07 HFCs: 1,619.31 PFCs: 2.33	CO <sub>2</sub> : 271,140.35 CH <sub>4</sub> : 1,500.64 N <sub>2</sub> O: 24.08 HFCs: 1,710.04 PFCs: 2.12
生質燃燒 CO <sub>2</sub> 排放量	0	0	0	0

### 常熟製造城溫室氣體排放統計結果

廠區	常熟製造城 CSMC			
年度	2013	2014	2015	2016
溫室氣體排放量—範疇一 (Tons of CO <sub>2</sub> e) / 占總排放比例 Ratio (%)	3,928/ (12.65%)	13,943/ (5.07%)	6,537 / (6.90%)	3,738/ (5.20%)
溫室氣體排放量—範疇二 (Tons of CO <sub>2</sub> e) / 占總排放比例 Ratio (%)	27,115/ (87.35%)	260,812/ (94.93%)	88,247 / (93.10%)	68,118/ (94.80%)
溫室氣體總排放量	31,043	71,226	94,784	71,856
排放強度	5.91	2.78	4.56	2.98
溫室氣體種類及 個別排放量	CO <sub>2</sub> : 30,617.08 CH <sub>4</sub> : 1.58 N <sub>2</sub> O: 2.51 HFCs: 421.50	CO <sub>2</sub> : 70,324.37 CH <sub>4</sub> : 3.15 N <sub>2</sub> O: 5.29 HFCs: 893.45	CO <sub>2</sub> : 90,300.56 CH <sub>4</sub> : 2,934.37 N <sub>2</sub> O: 35.59 HFCs: 1,513.09	CO <sub>2</sub> : 68,716.48 CH <sub>4</sub> : 1600.56 N <sub>2</sub> O: 27.42 HFCs: 1,511.34
生質燃燒 CO <sub>2</sub> 排放量	0	0	0	0

重慶製造城溫室氣體排放統計結果

廠區	常熟製造城 CSMC			
年度	2013	2014	2015	2016
溫室氣體排放量—範疇一 (Tons of CO <sub>2</sub> e) / 占總排放比例 Ratio (%)	1,053 / (1.35 %)	5,086 / (4.34 %)	14,463 / (10.19%)	12,604 / (9.14%)
溫室氣體排放量—範疇二 (Tons of CO <sub>2</sub> e) / 占總排放比例 Ratio (%)	77,177 / (98.65 %)	112,101 / (95.66 %)	127,450 / (89.81 %)	125,261 / (90.86%)
溫室氣體總排放量	78,230	117,187	141,913	137,865
排放強度	6.22	6.88	9.20	8.68
溫室氣體種類及 個別排放量	CO <sub>2</sub> : 77,183.68 CH <sub>4</sub> : 12.22 N <sub>2</sub> O: 0.02 HFCs: 1,034.33	CO <sub>2</sub> : 112,341.04 CH <sub>4</sub> : 713.03 N <sub>2</sub> O: 7.58 HFCs: 4,125.43	CO <sub>2</sub> : 131,768.59 CH <sub>4</sub> : 2,837.96 N <sub>2</sub> O: 9.26 HFCs: 7,291.42 SF <sub>6</sub> : 5.88	CO <sub>2</sub> : 129,835.16 CH <sub>4</sub> : 724.47 N <sub>2</sub> O: 8.8 HFCs: 7,291.23 SF <sub>6</sub> : 5.88
生質燃燒 CO <sub>2</sub> 排放量	0	0	0	0

- 備註：
- 溫室氣體排放量計算採營運控制權法。
  - 外購電力排放係數來源 (未公布 2016 年排放係數，故沿用 2015 年)
    - 台灣廠區：能源局 2015 年外購電力排放係數 (0.528Kg CO<sub>2</sub>e /kWh)
    - 大陸廠區：2015 中國區域電網基準線排放因子
      - QSMC、CSMC：華東地區之排放係數 (0.8112Kg CO<sub>2</sub>e /kWh)
      - QCMC：華中地區之排放係數 (0.9515Kg CO<sub>2</sub>e /kWh)
  - 溫室氣體 GWP 值：
    - QRDC, CSMC:IPCC 2007 年版第四次評估報告
    - QSMC,QCMC: IPCC 2013 年版第五次評估報
  - 排放強度為人均排放
  - 各廠區 2016 年溫室氣體盤查統計為經 ISO 14064 查證之數據。
  - CSMC 2015 年經第三公正單位查證後，重新編修數據。

公司內所使用的燃料均為不可再生能源包含公務車使用的汽、柴油，鍋爐使用的天然氣、員工餐廳使用的液化石油氣、緊急發電機使用的柴油，以及外購電力，數據來源依據各廠區2016年度溫室氣體盤查報告書，熱值資料來源依據2015年能源局手冊中的能源產品單位熱值表，計算公式如下所示：

$$\text{能量消耗量} = \text{能量使用量} \times \text{能量熱值} \times \text{能源單位轉換}$$

#### 消耗能源的類型

活動類型			台灣廠區 QRDC& 華亞廠		上海製造城 QSMC		常熟製造城 CSMC		重慶製造城 QCMC	
			2015	2016	2015	2016	2015	2016	2015	2016
燃料	柴油	公秉 (KL)	7.756	10.1185	88.4566	93.54	22.116	30.99	5.6510	2.41
		千兆焦耳 (GJ)	272.78	355.88	3,111.09	3,289.75	777.84	1,089.65	198.75	84.79
	汽油	公秉 (KL)	1.2511	1.406	163.5822	240.52	62	142.96	110.24	97.95
		千兆焦耳 (GJ)	40.86	45.92	5,342.37	7,855.16	2,024.83	4,668.75	3,600.25	3,198.96
	天然氣	立方公尺 (M3)	-	-	4,288,917.55	3,866,822.06	751,628	115,277	1,858,663	1,987,995
		千兆焦耳 (GJ)	-	-	143,661.58	129,523.07	25,176.53	3,861.33	62,257.78	66,589.88
	L P G	公噸 (ton)	53.492	51.606	-	-	-	-	-	-
		千兆焦耳 (GJ)	2,654.08	2,560.50	-	-	-	-	-	-
電力	用電量	千度 (MWh)	29,056.24	31,408.53	326,479.13	322,967.46	103,948.37	79,053.06	134,059.23	132,299.32
		千兆焦耳 (GJ)	104,602.45	113,070.70	1,175,324.88	1,162,682.86	374,214.14	284,591.02	482,613.23	476,277.55
能源 消耗總額		千兆焦耳 (GJ)	107,570	116,033	1,327,440	1,303,351	402,193	294,211	548,670	546,151

備註：自2016年起常熟製造城將餐廳天然氣用量定義為範疇三，故本報告書對2015年天然氣排放量計算進行重編。



2016 年度企業社會責任報告書

# 綠色供應



綠色供應鏈管理 .....	67
衝突礦產調查系統化管理進展 .....	71
綠色品質管理 .....	72

# 綠色供應鏈管理

## 供應鏈總體背景

廣達為電子產品之研發及製造商，依顧客需求將產品設計或組裝至成品，再運送至客戶所指定的地區販售。

主要供應鏈為提供主要產品，如筆記型電腦、伺服器等電子產品的電子或機構零組件供應商，供應鏈大部分是由對此類商品有優勢的中外供應商所組成。原物料供應商的估計數目超過 1,200 家公司，所在區域以台灣、美國、日本、韓國、中國、歐洲為主；供應商的類型，包含原廠、被授權的代理商及經銷商等；供應鏈具體行業特點則包含資本密集、技術密集、勞動密集等。

供應鏈策略乃以其競爭力為主要依據，包含其價格、研發能力、製造能力、品質優勢、出貨流程管理、On-site service 等，報告期間內，供應商關係變化皆為策略屬性之正常運作，無其他因素之特殊重大改變。

## 供應鏈管理之策略與目標

### 管理策略及目標

商業往來，評估供應商是否有影響環境與社會之紀錄，供應商如涉及違反政策，且對供應來源區域之環境與社會造成顯著影響時，必要時得終止或解除契約之條款。

### 預警方針及作法

透過建立複合式供應鏈、不定期訪廠稽核，且於特定地區或產業發生重大工安事故與環保議題時，及時對相關供應商展開稽核。

## 供應商管理準則

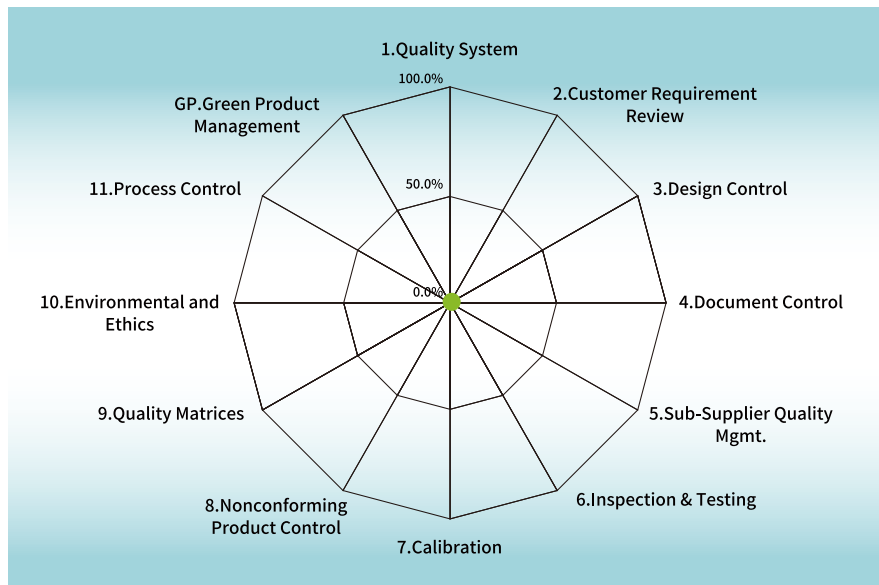
### 評選制度

供應商是廣達重要的商業夥伴及品質相關方，供應商對於環境、勞工實踐、人權、社會衝擊以及當地法律法規面向的合規性及符合性，都會直接、間接地對廣達營運的穩定性、產品品質及交期、公司聲譽等產生衝擊，因此我們透過一套十分嚴謹的供應商管理準則進行篩選及稽核管理，新供應商評選，環境、道德條例、綠色產品管理更是不可或缺的項目。



## 廣達核可供應商審核項目類別

	SECTION	Self Actual %	Quanta Actual %
A. Generic Quality System(GQS)	1.Quality System	NA	NA
	2.Customer Requirement Review	NA	NA
	3.Design Control	NA	NA
	4.Document Control	NA	NA
	5.Sub-Supplier Quality Mgmt.	NA	NA
	6.Inspection & Testing	NA	NA
	7.Calibration	NA	NA
	8.Nonconforming Product Control	NA	NA
	9.Quality Matrices	NA	NA
	10.Environmental and Ethics	NA	NA
	Average (%)	0.0%	0.0%
B. PC	11.Process Control	0.0%	0.0%
C. GPM	GP.Green Product Management	0.0%	0.0%
Criteria:			
Qualified		GQS $\geq 70$ , and GPM $\geq 85$ & PC $\geq 75$	
Conditional Qualified		$60 \leq \text{GQS} < 70$ , and GPM $\geq 85$ & PC $\geq 75$	
Unacceptable		GQS $< 60$ or GPM $< 85$ or PC $< 75$ or Section Score $< 60$	



註：廣達核可供應商審核項目內容，皆密切留意法令法規進度，適時予以修改調整

## 認可標準

Qualified	2013	$70 \leq \text{Score}$ and GPM $\geq 85$
	2014~	GQS $\geq 70$ , and GPM $\geq 85$ & PC $\geq 75$
Conditional Qualified	2013	$60 \leq \text{Score} < 70$ and GPM $\geq 85$
	2014~	$60 \leq \text{GQS} < 70$ , and GPM $\geq 85$ & PC $\geq 75$
Unacceptable	2013	Score $< 60$ or GPM $< 85$ or Section Score $\leq 60$
	2014~	GQS $< 60$ or GPM $< 85$ or PC $< 75$ or Section Score $< 60$

註：GQS=Generic Quality System; PC=Process Control; GPM=Green Product Management  
標準依據客戶的要求及法律法規的變更加以調整，2016 年度認可標準和 2014 年度相同

## 評估結果管理準則與影響

評估結果可透過稽核審查、雙向參與等告知溝通，稽核報告一旦開立 SCAR (Supplier Corrective Action Report)，供應商即需於期限內回覆相關改善計畫或成果，若涉及章程修改或設備購買等需較長時間評估改善者，另案討論之；逾期等採取行動包含退件終止合作關係等。另供應商若無法通過審核承認標準，採購系統亦將無法下單。

## 新供應商現場稽核比例

廣達使用環境、勞動人權道德、社會衝擊標準至現場稽核的新供應商，2016 年總計近三百家，比例為 47.33%。

### 使用環境、勞動人權、社會衝擊道德標準篩選的新供應商比例

稽核年度	稽核比例
2014	50.61%
2015	35.87%
2016	47.33%

註：廣達 2016 年一般新供應商總家數較 2015 略增，且客戶指定供應商減少，使得 2016 稽核比例增加；其他供應商雖未實施現場稽核，但屬和客戶於供應價值鏈共同管理模式，要求其勞工、商業道德、人權及環境等標準之遵循。

## 供應商年度 CSR EICC 稽核

另廣達為 EICC 電子行業公民聯盟會員，年度並依廣達 CSR 公司治理暨道德規範委員會決議，依據 EICC 規範準則，進行年度供應商 CSR 稽核，採用標準及供應商總體稽核概況如下說明：

評估內容及標準	<ul style="list-style-type: none"><li>● EICC Validated Audit Process (VAP) Operations Manual V5.01</li><li>● 法律法規</li></ul>		
類別	勞動人權，道德	職業健康與安全，環境	管理系統
總體觀察	<ul style="list-style-type: none"><li>● 供應商於道德規範部分，普遍都符合水準要求</li><li>● 勞工人權部分，則個別針對其工時超時、未成年工管理、婦女懷孕七個月以上及哺乳期的工時管理、扣款合理性、歧視實務等，要求系統性管理提升</li></ul>	<ul style="list-style-type: none"><li>● 環境方面問題較少，但對於污水分流及暴雨水控制措施管理加強要求</li><li>● 職業健康與安全部分，涉及環評竣工驗收材料、應急預案、危險化學品管理、消防設施點檢、特殊工位勞保用品的使用和體檢及防雷設施年檢的方面需要進行系統性的管理</li></ul>	<ul style="list-style-type: none"><li>● 管理系統普遍審查結果符合水準要求</li></ul>

## 2016 廣達綠色規範培訓大會・協助供應商共同成長

分別於台灣、上海與重慶等三地，舉辦 4 場綠色材料規範研討會。

### QUANTA COMPUTER INC. INVITATION



- 會議主旨: 2016 廣達綠色規範培訓大會
- 主辦單位: 廣達電腦產品設計中心(PDC)
- 協辦單位: 台灣-SGS Taiwan 台灣檢驗科技;  
中國-SGS Shanghai 通標標準技術服務(上海)有限公司  
SGS Chongqing 通標標準技術服務(重慶)有限公司
- 出席人員: GP 綠色產品/品保人員或零件工程師
- 線上報名: <http://goo.gl/hKsnz>
- 報名截止: 欲報名廠商請於 2016/10/7 前至線上報名, 受理後將為您確認並預留席位。
- 會議場次: 將舉辦下列四場次培訓, 請廠商出席就近地區之場次



### 議 程

時間	主題	講師		備註
		台灣	中國	
13:20-13:30	報到	PDC	PDC	10min
13:30-13:40	開場			10min
13:40-14:10	A. 廣達綠色規範介紹	張光德 Dean Chang	張光德 Dean Chang	30min
14:10-14:40	B. 材料宣告(MD)重點說明	程婉婷 Tina Cheng	施佩君 Jessica Shih	30min
14:40-15:00	休息時間			20min
15:00-15:30	C. 全物質宣告(FMD)工具介紹	吳唯丞 Ethan Wu	吳唯丞 Ethan Wu	30min
15:30-15:50	D. 全球環保法規趨勢介紹	SGS	SGS	20min
15:50-16:10	E. GP 管理注意事項	張德民 Brian Chang	李東鋒 Jerry Lee (QSMC) 駱閻宏 Lewis Luo (QCMC)	20min
16:10-16:30	Q&A			20min
16:30-17:00	散場			

報名與出席人數統計如下：

場次	報名人數			報到人數			出席率 (%)		
	2014	2015	2016	2014	2015	2016	2014	2015	2016
廣達臺灣	508	406	330	434	331	299	85.43%	81.53%	90.61%
廣達上海 (第一場)	87	130	150	105	97	149	120.69%	74.62%	99.33%
廣達上海 (第二場)	448	437	319	407	325	270	90.85%	74.37%	84.64%
廣達重慶	153	141	207	143	109	195	93.46%	77.30%	94.20%
小計	1,196	1,114	1,006	1,089	862	913			

# 衝突礦產盡職調查與管理

## 國際趨勢與客戶要求概況

對於剛果民主共和國及其週邊九個鄰近國家，非政府軍事團體武裝控制金 Au、鉭 Ta、鎢 W、錫 Sn 等金屬，造成社會、環境、人權惡化等問題，國際立法趨勢及品牌客戶對於衝突礦產來源的調查與冶煉廠的申報要求，也越來越高，包含致力要求供應商達到 100% 的調查，以及申報的冶煉廠亦需 100% 通過 CFSI、LBMA 或 RJC 的認證。

## 廣達衝突礦產立場

廣達持續採取無衝突金屬採購政策，支援 EICC 與 GeSI 在衝突金屬上的策略與做法，並已採用 EICC-GeSI 聯合工作組發佈之衝突礦產報告範本和配套管理工具，調查本公司供應商是否落實上述政策。

## 廣達 2016 年度盡職調查概況

### 前期準備

為使衝突礦產調查更有效率，調查前期做了相當多準備工作，包含明確調查對象、核實調查對象的聯繫視窗，請採購認領自己所負責的供應商；並變更了之前年度調查的做法，更改為請對應負責的採購直接發信推動供應商在 CAMP 系統上的回復，以達到更全面更完美的調查結果。

### 問卷系統調查 ■ CMRT 最新版本

2016 年度供應商衝突礦產盡職調查，仍採取廣達 CAMP (Cloud Application Management Platform，雲端營盤平臺) 問卷系統調查的方式，針對不同的供應商設定不同的連結，且依據 CFSI 官網上發佈 CMRT 的最新版本，更新對應系統的版本，系統頁面也做了更新說明，由採購發信通知對應的供應商回復調查報告或線上填寫。

### 系統頁面說明更新：

供應商可選擇『線上填寫』或『上傳檔案』

#### 請提交或更新衝突礦產報告

廣達電腦與供應商簽署採購政策，並依據 EICC 與 GeSI 在衝突金屬(Gold (Au)、Tin (Sn)、Tantalum (Ta)、Tungsten (W))、鎢(W)上的策略與做法，加強監督。EICC-GeSI 聯合採購聯盟(CFSI)提供採用衝突礦產報告範本(CMRT)和配套的管理工具，用於調查一些特殊公司的衝突礦產採購政策與努力。供應商的企業註冊，本「範本」與工具將立於今年以內都是電子化與傳統的紙質的標準的、通用的工具。廣達電腦未來仍使用之衝突礦產調查，一如以往，此處供應政策：所供應的物料用於廣達產品中的供應商，需附送的工作單(Quantity)的要求是：

- 1 供應商提供報告內容，請註明：產品、產品、報告與供應產品所涉及的衝突礦產供應，請特別注意的場，某處供應商可能提供多個 vendor code，這與供應產品所應交的衝突CMRT 達成協議下所賣 Vendor code。
- 2 供應商報告中供應品的名稱，請與CFSI提供中號列為「合格Compliant」，其網址為：「<http://www.conflictminerals.org/conflict-minerals-reports.html>」。
- 3 如收到通知的供應商屬於4種內提交衝突礦產報告，已提交的廠商（其之前報告不符合要求或現在實際已變化），請隨時提供更新。

#### 此項報告要包含「購買情報」與「檔案上傳」

基於系統上為方便基本信息管理，設置為「Yes」從購買定到G礦產有關輸入產品或生產過程將被輸入產品，在下方「Web Reply or Upload Excel(CMRT)」欄位處，也可選擇上傳方式。

- 1 如選擇「線上填寫」，則需要點選該欄位本方的鏈接計算以上傳一個已經完成的CMRT，如果你沒有CFSI字樣的登錄板，你還需要其下「Blank CMRT Download link: CFSI\_CMRT」。
- 2 如選擇「上傳檔案」，你將在網頁上按一下上傳。

#### Blank CMRT Download Link 空白CMRT下載連結: CFSI\_CMRT4.2

Web Reply or Upload Excel? To upload your finished CMRT, please click here → \*

線上填寫或上傳Excel檔案 上傳終點報告到系統

- ☐ Web Reply
- ☒ Upload Excel(CMRT)

#### CMRT版本升級為4.2了，請大家以最新版本來做報告囉

CMRT version upgraded to 4.2, please use it to do the report.

### 問卷解析與報表處理

最終系統會產生總結報告，包含供應商總體回覆狀態、各題目調查結果分佈、供應商提報的冶煉廠清單，後續並可根據客戶要求，結合彙整報表提供 CMRT 盡職調查報告。

廣達將致力持續提升衝突礦產管理系統！為社會、環境、人權問題促進，善盡身為供應鏈一份子之責任！

# 綠色品質管理

廣達電腦是全球 ODM/OEM 專業研發設計、製造與相關服務的領導廠商，提供具市場競爭力的產品與服務。在產品生命週期中，廣達負有包含研發、認證、製造等階段之產品責任，對於產品健康安全等議題之關注，乃透過以下系統方法進行管理。

## 綠色產品管理系統（GP 管理系統）

綠色產品發展是近年來利害關係人持續關注的議題，尤其綠色產品更涉及產品符合性的法律、法規議題，至關重要。廣達以「實現綠色企業」作為品質政策之一，將綠色企業概念深植於廣達綠色產品管理系統中，以滿足客戶綠色產品要求及符合國際法規，為綠色環保及社會責任盡一分心力。

依循國際標準組織 (ISO) 以及國際電工技術委員會 (IEC) 所公布的標準，於 ISO 9001 品質管理系統基礎架構下，導入綠色產品管理，並取得 IECQ QC 080000 管理系統認證。透過組織綠色產品管理委員會管理，並依據 QC 080000 標準建立一套系統化的管理手法。管理架構將綠色產品管理流程串連在研發、採購、製造與客戶服務各方面，確保公司內部所有產品，皆能符合無有害物質的要求。

- 產品研發階段，供應商須於廣達綠色環保網站上，提供料件第三方檢測報告，並進行禁限用物質宣告，以滿足採購料件符合綠色產品管控的要求
- 製造管理過程中，使用的輔助性材料透過風險評估及抽樣檢測的方式進行管控
- 產品管控上，廣達更是積極建立自有檢測實驗室，對進料檢驗及出貨成品進行抽樣檢測

透過每年度舉行的內、外部稽核確認綠色產品管理系統運作有效性，廣達 2016 年評鑑結果符合預期，綠色產品管理系統如常有效運作。

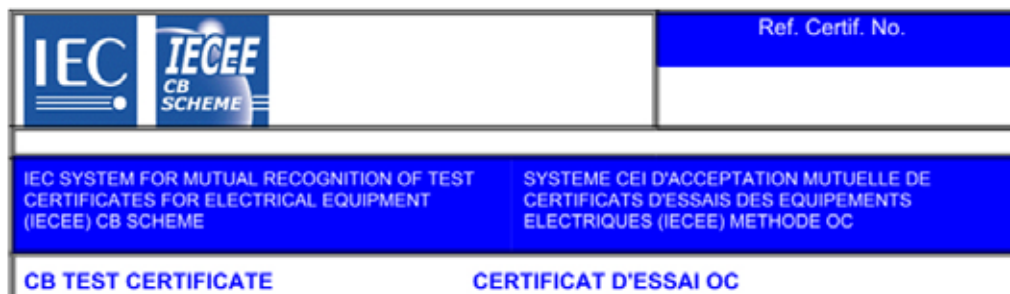
## 產品及服務生命週期各階段健康和 safety 衝擊評估

產品生命週期階段	是否評估
產品概念開發	是
研發	是
認證	是
製造和生產	是
行銷和推廣	廣達主要為 ODM/OEM 專業研發設計製造廠，後續階段之評估不適用
儲運和供應	
使用和服務	
處理、再使用或回收	



## 產品安全規範

根據 IEC (International Electrotechnical Commission) 法規 IEC60950-1 要求與安全測試，確認廣達的產品皆符合此安全規範要求，並取得 CB 證書為此證明。



## 使用者安全

廣達可靠度實驗室依循國際標準組織 (ISO)、國際電工技術委員會 (IEC)、美國材料和試驗協會 (ASTM)、德國標準化學會 (DIN) 以及日本工業標準 (JIS) 等相關國際機構所公布標準及客戶要求，使用標準方法，加上實驗室自行開發方法，對產品系統執行可靠度及安全性驗證，以確實有效的為廣達產品品質及使用者安全進行把關。例如：

- 系統運作中的表面溫度是否超出法規？
- 噴漆附著度的耐磨壽命是否掉漆？
- 機構原設計上及落下測試後是否有機構破損的尖銳角？
- 系統擠壓、扭轉及衝擊測試中是否有爆裂及短路風險？
- 電氣上的外接 port 短路測試中，保護機制是否啟動？是否有冒煙起火風險？
- 電氣上的耳機功能之音量輸出是否超出法規？
- 電氣上的過電壓、過負載、過溫度測試中，保護機制是否啟動？評估產品使用上的安全性？
- 溫濕度環境的結露測試、高溫高濕測試中，評估產品的安全性？

同時透過各廠區實驗室管理的標準化及一致性，各實驗室可在驗證上互相支援，產品開發階段對解決問題方案驗證確認，提升其有效性及時效性。

## 綠色產品實驗室（GP 實驗室）

為達到有效管控，廣達分別在中國地區上海、常熟、重慶以及台灣桃園廠設有 GP 實驗室，檢測方法根據 IEC 62321 以及國際檢驗標準，對料件、輔助材料及成品依照法令法規及客戶要求，進行鉛 (Pb)、鎘 (Cd)、汞 (Hg)、六價鉻 (Cr6+)、多溴聯苯 (PBBs)、多溴聯苯醚 (PBDEs)、氯 (Cl)、溴 (Br) 及鄰苯二甲酸酯 (Phthalate) 等危害物質的測試。

於實驗室管理方面，上海實驗室於 2008 年通過中國合格評定國家認可委員會 (China National Accreditation Service, CNAS) 頒布的實驗室認可標準 CNAS-CL01 (等同 ISO 17025)，取得化學實驗室認可證書。常熟、重慶以及台灣桃園 GP 實驗室分別於 2007 年以及 2011 年建置，配置有 XRF 及化學檢測設備，並與上海實驗室建立快速聯繫的流程，經常熟、重慶或台灣桃園實驗室檢測後須進一步確認的材料，可快速且及時送到具有完整分析能力的上海實驗室進行分析。同時，常熟以及重慶實驗室也依循 CNAS-CL01 檢測實驗室管理標準進行實驗室管理，以達到實驗室管理的標準化且有效為廣達產品進行把關。



廣達集團 GP 實驗室配置圖

藉由上述管理，2016 年所生產的產品皆能滿足客戶綠色產品要求及國際綠色環保規範，違反綠色環保相關法規之事件數為零。

## 客戶滿意度

「客戶至上」為廣達品質政策宗旨之一，對於所提供的產品及服務是否能滿足客戶的期許，一直是廣達關注的焦點。

除了客戶定期的季度業務評審 (QBR, Quarterly Business Review)，廣達每年也會定期於第四季舉辦客戶滿意度調查，由各事業部透過「客戶滿意度調查系統」發送問卷予相應之客戶，以主動獲取客戶意見，做為持續改善的方向。

依據 2016 年廣達集團對客戶進行客戶滿意度調查的結果，調查內容包含品質管理及綠色產品管控，客戶對於廣達的滿意度整體分數相較於 2015 年增加了 1.8%，當客戶所回饋之問卷項目有任何須改進的建議，廣達亦會立即針對客戶意見進行原因分析與改善對策。同時於年度管理評審會議中，將各事業部客戶滿意度調查的結果納入審查，統計各項調查指標，鑑別出改進方向，以作為提升品質系統以及次年度目標訂立的參考依據。



2016 年度企業社會責任報告書

# 社會參與



廣達文教基金會 .....	77
廣藝基金會 .....	85
愛心社 .....	93

科技應用變化飛快，未來社會型態及需求，除了多樣性亦包含了未知性，廣達相信，我們對社會及人文資本的堅持與投入，都會短期及長期對廣達及廣達所處的地區，讓各方關係人帶來幫助！

廣達於台灣及大陸地區的主要營運點總數共計有四地，包含台灣研究發展總部、上海製造城、常熟製造城、重慶製造城，上述各據點皆非於特定保留區內，無社區集體談判相關聲明。企業社會責任委員會轄下並包含社會關懷委員會，透過對在地區域關注的理念，藉由商業活動、實物捐贈、企業志工服務或其他專業服務，參與社區發展及慈善公益團體相關活動，台灣地區除公司外，並有廣達文教基金會及廣藝基金會進行開展，大陸地區主要由各廠區愛心社負責。

以台灣為出發據點，發展學子習得能帶著走的能力，並以藝術為媒介，營造多元學習平臺，希望能用藝術啟發創意，也促進大陸及東南亞地區的社會串連和交流；廠區更聚焦環境關懷、愛心敬老、特殊教育關懷、知識講座、健康諮詢等社區交流計畫，讓當地女性及男性都可參與。其中因應節慶之感恩母親節、情繫父親節、重陽節活動、歡樂親子等活動，亦希望透過活動更提升同仁幸福感、促進同仁健康與發展。實施當地社區參與、影響評估和發展計畫的營運據點比例達 100%。

## 投入資源

單位	投入經費			參與人次 (活動參加人次)			其他投入資源如物資、設備、場地等
	2014	2015	2016	2014	2015	2016	
廣達文教基金會 (新台幣)	約 4,500 萬元	約 4,960 萬元	約 4,703 萬元	約 1,437,000	約 1,410,000	約 1,561,000	平板電腦、互動式教具及學習物件
廣藝基金會 (新台幣)	約 6,000 萬元	約 6,500 萬元	約 10,940 萬元	約 106,300	約 112,500	約 268,000	廣達電腦廣藝廳 Quanta Hall
愛心社 (人民幣)	約 15.8 萬元	約 14.0 萬元	約 15.1 萬元	約 8,025	約 9,800	約 10,500	<ul style="list-style-type: none"> <li>● QSMC 愛心扇、學生課桌椅、兒童襪、成人襪、文具、水果及生活用品等物資捐贈。</li> <li>● CSMC 社員 T 卩、帽子；公益標籤；社旗；生活用品、廚房用具。</li> <li>● QCMC 愛心標貼、捐贈愛心兒童遊樂設備、文具紙筆、愛心老人棉拖、食品、水果、生活用品。</li> </ul>

# 廣達文教基金會

善用科學方法啟發孩子們的創意，從小就藉由創意培養孩子們獨立思考的能力  
進而啟發孩子們對藝術美感的解析與欣賞，讓未來會因為美的事物變得積極而光明

**願景：**文化均富、科技均享

**宗旨：**「教育為根」、「藝術為本」、「科技為用」、「創意為法」

**目標：**教育創新促進者 & 古今中外文化橋樑

## 2016 核心目標

廣達集團董事長林百里基於「文化均富」理念創立廣達文教基金會。親近文化藝術是每個人應有的權利和機會，因此我們推動的各項計畫及行動，都希望讓孩子在藝術裡遊玩與學習，在孩子對世界產生好奇之初，用藝術為媒介，營造多元學習平台，啟發孩子創意思考，開啟未來的無限可能。

科技推陳出新，世界瞬息萬變，培養學生主動學習、解決問題能力，才能迎接未來挑戰。

我們深信，透過科技及創新教育方法，可以讓教育不一樣。我們以「教育創新促進者」及「古今中外文化橋樑」為目標，不但引進全球最新的教育視野，更企圖打破傳統老師教、學生學的教學模式。在學校發展「點子實驗室」，鼓勵教師創意教學，讓學生的學習突破框架，學到帶得走的能力。

今年更進一步指出「科技均享」的重要，董事長提出—「透過對世界與事物的好奇心，觸發孩子無限的想像空間。善用科學方法啟發孩子們的創意，從小就藉由創意培養孩子們獨立思考的能力，進而啟發孩子們對藝術美感的解析與欣賞，讓未來會因為美的事物變得積極而光明」。

## 五大行動架構

2016 年，以「教育創新促進者」及「古今中外文化橋樑」為目標，推行五大行動：廣達《游於藝》計畫、創意競賽、Smart Education、國際交流及公共事務。

基金會五大行動 ●





## 教育創新促進者

### Smart Education

推動《設計學習》計畫，希冀透過設計策展的過程，讓師生共同學習、共同成長，形成「啟發式」的學習文化；2016 年新加入 12 所學校、40 位教師及 300 位學生參與本計畫。

### 創意競賽

與教育部合辦「第七屆廣達游藝獎」，首獎師生總共 14 位獲得前進德國進行實境探索任務的獎勵，實地體驗西方文化藝術，提升師生美感素養與國際視野。

### 公共事務

為鼓勵教育創新發展，贊助 20 個學校團體的創意教育及國際交流計畫，預計受益人次達 31 萬人次；為讓弱勢兒童也能享受親近藝術的喜悅，基金會推動藝術教育安排志工兩場公益觀展活動，邀請 40 位新北市樂山教養院的樂山天使觀看「光影巴洛克」展覽。

因應程式教育將納入 107 年的課綱規劃，廣達企業志工們運用工程師專長，結合廣達文教基金會對教育深厚的文化底蘊，透過以程式教育為主題的教導與陪伴，希望幫助偏鄉孩子們開啟更廣闊的視野，讓他們能與世界接軌。同時，在籌畫的活動中也將邀請當地的獨居老人共餐，讓志工與孩子們藉由對長輩付出愛與關懷，學習敬老尊長，陶冶文化品德。

## 古今中外文化橋樑

### 廣達《游於藝》計畫

2016 年我們有西方經典大師米勒、梵谷、夏卡爾等人之作，以及東方文化系列，如范寬的谿山行旅圖、黃公望的富春山居圖等 19 個展覽在全台 19 個縣市巡迴、2 套展覽進行海外巡迴，海內外共有 226 所學校參與，開發 226 個創意教學設計，辦理 20 場教師研習，培養 813 位種子教師及 4932 位藝術導覽小尖兵，12 年來累計巡迴超過 1814 個場次，參與人數更突破了 300 萬人次。

廣達海外《遊於藝》計畫，2016 年計有馬來西亞吉隆坡台校、印尼雅加達台校及泗水台校，馬來西亞吉隆坡台校展出《東方可頌—宋代文化大觀展》，並由徐執行長代表基金會將整套展覽展品致贈給學校，延續海外展覽在當地推廣的效益。

《家鄉的永恆對話：台展三少年展》巡迴於印尼雅加達台校、泗水台校，讓學生有機會認識台灣本土藝術家，不只提供藝術作品上的認識，也增加海外學生對台灣歷史背景的接觸機會。2016 年於印尼泗水台校的「台展三少年展」結合海外台校每年一度的台三長會議一併舉行，並邀請到教育部蔡清華次長等等佳賓共同揭幕。透過海外《游於藝》計畫的執行，提供海外台校與台灣本島學校相同的藝術教育資源，並提供教育部海外推廣藝術教育之建言。

### 國際交流

辦理國際文化大使競賽，讓在台外籍生到中小學與學生進行生活經驗分享與文化交流；並參與英國教育與科技博覽會 (BETT)，深入瞭解英國中小學教育應用在資訊與通信科技之最新成果，尋求未來的合作夥伴，拓展海外合作機會。

## 廣達《游於藝》計畫

### 重要成果

自 2005 年 4 月推動廣達《游於藝》計畫開始萌芽至 2016 年，已進入第 12 個年頭，2016 年《游於藝》計畫成果，共有 19 個展覽在全台灣 19 個縣市巡迴，辦理 20 場教師研習培養 813 位種子講師，舉辦 243 場小尖兵培訓養成 4,932 位藝術導覽小尖兵。我們用心耕耘的藝術教育，正進行著教育的寧靜革命，從教師及學生面向，都看到《游於藝》計畫所帶來的顯著影響。

2016 推出新展廣達《游於藝》計畫 26-- 巡迴展覽 - 「光影巴洛克」，用最貼近生活的光影主題結合巴洛克藝術表現，藉由認識 17 世紀歐洲藝術與文化，引導學童欣賞巴洛克藝術作品中的光影表現和特色，進而觀察日常生活中不同的光影特徵，培養生活美感，拓展視野與世界觀，具備多元審美的能力。



● 2016 年游於藝計畫足跡

廣達《游於藝》計畫 26 巡迴展覽「光影巴洛克」 ●

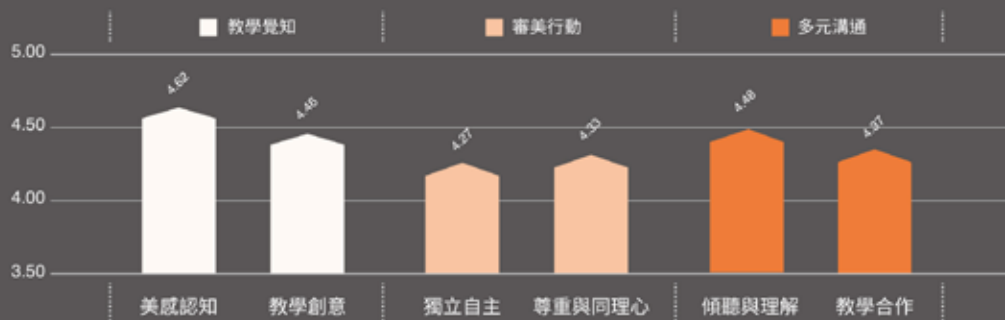
### 影響力

《游於藝》計畫用藝術為媒介，營造多元學習平台，啟發孩子創意思考，達到「用藝術啟發創意」的願景。在《游於藝》計畫 2016 年度校園深耕影響力調查量化統計 433 份有效問卷，顯示結果如下：

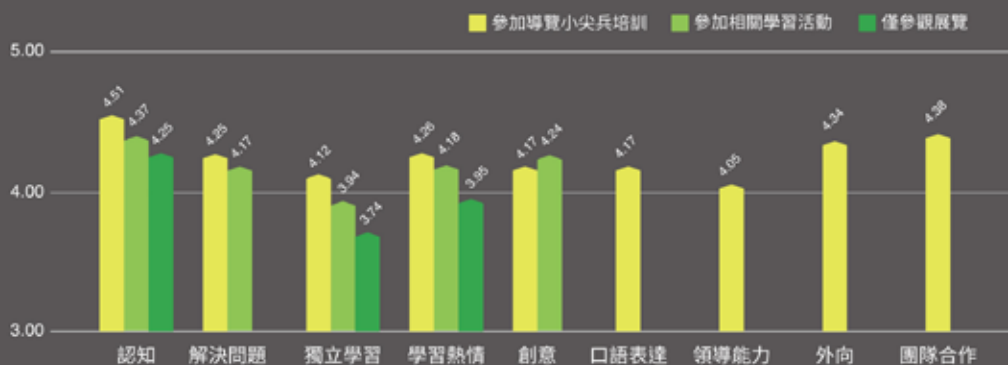
在教師的核心能力項目，六大核心能力概念均落在高度影響力的範圍，其中以美感認知 4.62 最高，三大核心價值範疇，則以教學覺知影響最大。

在針對教師觀察學生行為進行的調查，以檢視不同參與程度的學生對應廣達《游於藝》學生核心能力圖之差異，三類參與程度的學生分別為：僅參觀展覽、參加相關學習活動（包含參觀展覽、班級課程、社團等）以及參加導覽小尖兵培訓（包含參觀展覽、班級課程、社團、博物館導覽培訓課程、巡迴展覽服務等），結果顯示，在廣達《游於藝》計畫的影響力中，參加導覽小尖兵培訓的學生計畫參與度最深、影響也最大。亦即參與程度越深的學生，計畫對之影響越大。

教師教學能力的影響 (五等分量表, N=433)



對學生行為表現的影響 (五等分量表, N=433)



- 《游於藝》計畫校園深耕影響力調查教師、學生核心能力影響

## 困難排除

學校透過《游於藝》計畫與同一縣市參與學校結為盟友，讓校際間因關注共同主題促進交流、分享展出經驗、共享資源並扶植教學團隊，藉以縮短城鄉差距，豐富美感素養；透過觀摩各校課程，深化於學校本位特色中，發揮更大影響力，讓學生不需長途奔波就可以欣賞大師畫作；學校教師在藝文教學的推廣上，也獲得強而有力的輔助與支持，大大提升其教學效果。



徐執行長聆聽導覽小尖兵導覽劉其偉畫作 ●



小尖兵導覽光影巴洛克



徐執行長參加光影巴洛克聯合開幕



台中市教師研習營



嘉義市僑平國小運用平板互動聽覺的學習

## 設計學習計畫

### 重要成果與影響力

- ▶ 讓學生能渴望學習，是我們一直堅持的「寧靜革命」！「設計學習 (Design learning)」計畫的核心是透過設計策展的歷程，突破傳統的教與學。
- ▶ 2016 年更擴大計畫規模甄選出新北市、雲林縣、嘉義縣市共 12 所學校，同時也鼓勵去年參與本計畫的五所夥伴學校進行第二年的微行動課程。總計共 17 所學校、累計 50 位教師、425 位學生參與設計學習計畫，一起轉動教學。
- ▶ 學習是需要經過設計的！廣達文教基金會透過教師工作坊的培訓，賦予教師以「學習設計師」的身份運用策展工具，以設計學生「策展任務」為目標，打造一個「有使命」的學習情境。開學後，基金會還持續規劃策展為主體的體驗課程，帶領學生至博物館進行策展操作的，讓學生了解什麼是策展，為學習任務提供基本能力。

### 學生學習成果

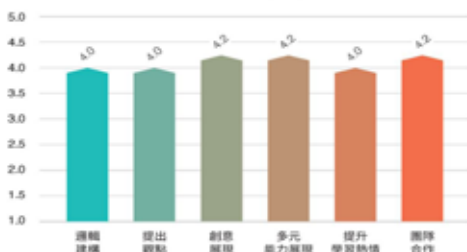
2016 年針對 255 位參與「設計學習」計畫的學生，進行學習成果問卷的調查，超過 80% 以上的學生皆同意參與計畫一年後，自覺因策展任務，在群體中學習團隊合作、尊重他人觀點及表達自我的觀點，也藉由策展的過程，深度發展有脈絡的思考，強化邏輯概念；並且在手腦並用的課堂討論與策展實作中，讓學生點燃學習熱情。

### 教師教學成果

2016 年針對參與的 6 所學校教師進行訪談發現；教師從「如何教」關注到「學生如何學」，並且能看到並欣賞學生的多元能力展現，深化教學內容，發展學科關鍵概念。

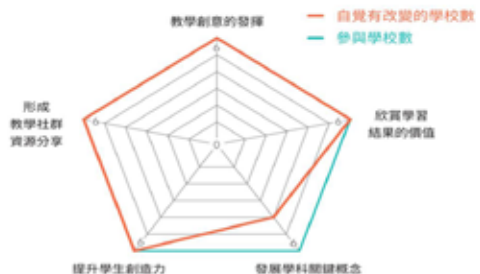
#### 學生學習成果

設計學習計畫 3.0 — 學生學習成果調查



2016 年 255 位參與計畫的學生學習成果問卷調查

#### 教師教學成果



2016 年 6 所參與計畫的學校教師訪談結果，五項指標都有明顯的改變

2016 年 6 所參與計畫的學校教師訪談結果，五項指標都有明顯的改變



夥伴教師嘗試以策展操作表達自己的課程規畫



學生嘗試以紙上展覽的形式來進行策展發表



## 國際交流

### 國際文化大使與國際文化代表

廣達文教基金會自 2014 年開始舉辦國際文化大使競賽，每年甄選出 10 名外籍生參與各地學校的任務，擔任文化大使之角色，激發台灣師生對自身和他國文化的認識、理解及尊重，發展出多元共生的世界觀。截至今年為止，目前累計有來自五大洲 18 國共 30 名的外籍生，及 30 所中小學參與此項計畫。

除了原有的國際文化大使競賽，廣達文教基金會今年更首度舉辦文化代表競賽，讓 3 名來自俄羅斯、越南、菲律賓的外籍生至小學進行交流，並且與台灣師生共同籌劃文化任務，產出具體的文化交流成果，加強互動的深度和廣度，透過合作增加此計畫的亮點，將既有的文化互動交流果實紮根，深度擴展文化交流脈絡。

### 重要成果與影響力

一方面把台灣做的事介紹給朋友，運用社群媒體 (FB、部落格) 外籍生與朋友們，分享台灣留學活動的所見所聞，提升台灣在海外能見度，另一方面到學校與台灣學生透過任務將母國文化介紹出去，讓學生認識雙方文化及觀點，促使雙向國際文化交流，成為推廣臺灣文化交流的最佳代言人。



2016 年國際文化大使、文化代表候選人與徐執行長合影

### 英國教育與訓練科技博覽會 BETT (British Education and Training Technology)

在英國舉辦的 BETT 是結合教育論壇、創新工作坊與廠商創新產品展覽的資訊平台，會中邀請各國在創新教育領域的傑出人士分享成功實例，每年吸引各國資訊教育專家前往觀摩。由於 BETT 的教育創新理念與廣達文教基金會倡導的「藝術激發創新」、寓教於設計與遊戲等理念相契合，因此本會特派員參加。

藉由深入瞭解英國中小學教育應用在資訊與通信科技 ICT (Information and Communication Technology) 之最新成果，廣達文教基金會希望獲得更多創新的資訊和概念，同時並尋求未來的合作夥伴，拓展海外合作機會。參與 BETT 獲得的經驗將轉化為未來科技運用於教育推廣，並讓更生動活潑的教學方式、資源，成為將來與學校合作時珍貴養分。



文化大使首獎得主，來自日本的小林穿著傳統服飾與學生一起烹飪及用餐



## 公共事務

### 廣達創藝 DNA 獎學金

廣達文教基金會與家扶基金會是長期的公益夥伴，民國 97 年以來，透過廣達集團同仁每月薪資捐款，以「溫馨助學列車」、「菁英綠種子獎助學金」幫助弱勢家庭學子，民國 97 年至 100 年間，提供近 3,000 名貧困學童獎助學金。民國 101 年起更設立「廣達創藝 DNA 獎學金」，與家扶基金會攜手合作，專案資助具有藝術天份的孩子，歷年來共幫助過 449 位家境清寒且有美術發展潛能的學童，國中、小學生每學年獎助 12,000 元，高中生獎助 30,000 元，2016 透過獎助學金協助了 72 位有藝術及美學天賦的孩子，獎助總額 1,224,000 元，讓教學不中斷，並持續累積將來脫貧的能力，期盼這些小小藝術家的大大夢想不因現實的困頓而殞落。

### 廣達企業志工

廣達文教基金會持續推動廣達企業志工計畫，鼓勵同仁們以科技專長融合文化藝術，為下一代的教育盡一己之所能。孩子是國家社會未來的希望，教育的質量更將直接影響到國家未來的競爭力，然而城鄉與貧富的差距往往讓社會有需多角落需要關注，挹注資源。

#### 藝術與公益，光影巴洛克的文化饗宴

林百里董事長曾說：「美感，是每個人都應該有機會去享受的一種精神生活」，為了讓弱勢兒童也能近距離親近藝術，廣達文教基金會邀請了 40 位樂山的小朋友們前往廣達總部觀看「光影巴洛克」展覽。新北市樂山教養院的孩子多數來自較困難的弱勢家庭，且大多為重度以上的身心障礙者，廣達企業志工利用午休時間為孩子們導覽藝術家的作品特色與背景故事，志工與孩子們在過程都獲得了精神上相當大的啟發。

#### 程式教育導入，偏鄉學童與世界接軌

因應程式教育將納入 107 年的課綱規劃，廣達企業志工們運用工程師專長，結合廣達文教基金會對教育深厚的文化底蘊，透過以程式教育為主題的教導與陪伴，希望幫助偏鄉孩子們開啟更廣闊的視野，讓他們能與世界接軌。同時，在籌畫的活動中也將邀請當地的獨居老人共餐，讓志工與孩子們藉由對長輩付出愛與關懷，學習敬老尊長，陶冶文化品德。

### 贊助案

基金會為鼓勵與支持更多共同推廣藝文、兒童、創新教育等相關單位，本年度以「創意教育」、「國際交流」與「夢想學堂」三大方向作為補助重點。本年度共 17 個學校或團體獲得補助，總受益人數逾 313,530 人。今年所執行的計畫中我們可以看到台灣孩子們開展出更國際化、多元的視野與思考，進而創造以在地文化為本的價值感與自信。



讓世界看見臺灣 - 原童心希望  
PUZAVGALAN 兒童合唱團



指尖上的微光美學計畫 (Seeing Light through Touch)  
社團法人臺灣非視覺美學教育協會

## 魔法教室 - 大學生創新學習計畫

新開發的創新型獎助徵件競賽，由新世代的觀點出發，發掘教育問題、發揮創意、整合資源、解決問題，促使大學生由學習者轉換為積極的社會參與者，以培養創新思考與實踐能力。今年度入選的三個優秀提案有：國立臺灣藝術大學「濱海的種子—創新創業與混齡國際志工」、國立東華大學的「隨著自己的心，創作自己的成長」模型認輔計畫、國立屏東科技大學的「老板凳團隊 - 小小木工職人研習」。

除了舉辦競賽之外，廣達文教基金會亦邀請教育界專家學者在執行期間至參與的學校進行訪視，提供參賽學生建議。透過本計畫不僅可見大學生對於台灣中小學生教育議題熱情的關懷與投入，更展現新世代對於社會教育困境的現狀觀察，並提出積極解決的方案。

## 博物館及展覽合作

本年度主要合作的單位有：國立故宮博物院，國立自然科學博物館，國立科學工藝博物館、桃園市政府、台中市葫蘆墩文化中心等，共同致力於藝術文化、創意展現、Maker 精神的推廣，受益人次達 2,082 萬人次。另與媒體單位合作的藝文活動，共有「秦俑 - 秦文化與兵馬俑特展」、「吉卜力的動畫世界」、「NASA 一場人類的冒險」、「凱斯哈林特展」、「國際安徒生插畫展」、「預見 - VOGUE 跨世紀時尚攝影展」，受益人次超過 103.5 萬人次。同時達到在藝術領域的多面向推廣，以及普及程度的擴大。

## 公共政策參與情形

廣達文教基金會一向為提升台灣教育的品質不遺餘力，長期參與各項與教育議題相關的會議，並且透過基金會長期與校園合作的豐富經驗，對政府與合作的機構提出具體及建設性的教育建言。同時本會執行長徐繪珈女士亦受邀擔任教育部美感教育講座主講人，配合教育部 105 年推動「各級學校辦理『美感教育』、『藝術創造生活品質』名人系列講座及叢書」計畫，讓學校老師與學生學習透過五感品味人文藝術，建立生活美感。



「全國藝術教育論壇」主講人  
徐繪珈執行長於國立台北藝術大學

## 創新教育合作

為了迎接創客時代來臨作好準備，廣達文教基金會在 2016 年擴大辦理「人人是 Maker，相約來去 Maker Faire」競賽票選活動，冀望孩子們可以從做中激發熱情、學習新知，透過在競賽裡的架構、推演及體驗，培養解決問題的能力。此次活動計有 30 件作品參賽，3731 人參與票選，孩子們反應熱烈，鼓勵中小學生創意思考、勇敢發夢、動手實踐。

校園合作經驗	
「藝術教育委員會」委員	教育部
教育部美感教育講座講師	教育部
十二年國教特需領域藝才專長研修會議委員 課綱草案研修會議委員	教育部
教育部學海系列書面審查委員	教育部
2016 總統教育獎 複審委員 - 大專組	教育部
105「藝藝藝有」申請書評審委員	教育部國民及學前教育署
亞太地區美感教育工作圈諮詢委員	國家教育研究院
新北市藝境學校審查會議評審委員	新北市教育局
新北市社區大學審議委員會委員	新北市教育局
新北市國中小藝術與人文教學深耕計畫 審查委員	新北市教育局
第二屆全國藝術教育論壇主講人	新北市教育局
國立高雄應用科技大學通識教育中心藝 文中心發展委員會委員	國立高雄應用科技大學
第二屆全國藝術教育論壇主講人	新北市教育局
國立高雄應用科技大學通識教育中心藝 文中心發展委員會	國立高雄應用科技大學

# 廣藝基金會

藝文是社會群體的精神食糧，反映社會精神力量的強弱。

維護傳統、鼓勵創新，積極推動科技與藝術共融

整合完善的社會組織，為群體創造實質與精神層面的利益。

「科技需要人文，才能有溫度。」2010年，林百里董事長邀集了藝文界重量級人士擔任董事，由楊忠衡擔任執行長，以表演藝術為推廣主軸，成立了獨具「超藝念」的廣藝基金會。正如科技時代的日新月異，廣藝基金會流貫科技血統，堅持與時俱進的特色、獨特的超然眼界。

然而台灣表演藝術團體始終面臨節目經費不足、行銷曝光管道短缺、觀眾人口養成的問題，導致台灣表演藝術界編、導、演、技術人才濟濟，卻始終沒有完善資源、與媒合機構以獨到的藝術眼光協助這群台灣人才在台灣及世界的舞台上充分發揮。因此，廣藝基金會積極成為一個全方位的資源整合平臺，使資金、人才、觀眾以最佳效益達三贏。

廣藝基金會整合內外部資源，落實三大核心目標，一為鼓勵創作，2016年精選11檔國內表演藝術節目予以補助。二為科技藝術，QA Ring指上環視計畫，成功將多位台灣藝術家推向國際舞臺，2016年持續發揮有效的國際合作與推廣。三為兩岸交流，2016年舉辦實際落地活動包括2016兩岸小劇場藝術節【生活有戲，戲在生活】、搭台展藝—表演藝術華文地區推廣平臺。在廣藝基金會的平台上口碑迴響高的劇目，廣藝都會為該演出作品尋求更多巡演資源與國際曝光機會。

## 策略

從維護傳統與鼓勵創新出發，積極推動科技與藝術共融，並促進全球華人藝術溝通與交流，最終將華人表演藝術推向國際社會。

- ▶ 當別人以為科技和藝術位於天平兩端、無法相容時，廣藝基金會卻視之為當代藝術融合進步的重要元素
- ▶ 當傳統與現代相互拉鋸時，廣藝設計出一條相生相成的創新之路
- ▶ 當華人世界因外在因素產生鴻溝時，廣藝積極跨出交流溝通的步伐，打破藩籬與障礙，共創更高的文化成就

## 願景

廣藝基金會即將邁入第七年(2016年)，經過三年的探尋、四年的執行，廣藝基金會在各項專注的領域已站穩腳跟。

- ▶ 科技藝術方面，「數位表演藝術節」獲選媒體台灣 100 大文創活動。
- ▶ 堂堂邁入第五屆(2016年)的「兩岸小劇場藝術節」已是兩岸劇場交流的重要指標，廣藝也成為兩岸官方、民間單位進行交流活動的重要合作對象。
- ▶ 委託創作計劃迄今已催生出 70 件精彩作品，並從「選材、人才、資源才」三個層面，持續為台灣表演鼓勵新題材、開發新契機。廣藝基金會與廣達研究院共同合作，研發專屬表演團隊的 App 行動平台，並擴大創新媒體的規劃建置，為表演團隊開發更多元的行銷管道。

## 核心目標

### 鼓勵創作

#### 委託創作 六年有成

廣藝基金會自 2011 年推出「委託創作」計畫以來，支持台灣各類表演藝術新作已達 70 齣。此計畫特別關注「表演 3C」—「題材」、「人才」和「智財」。從作品源頭的題材篩選、內容發想，創作過程的協助輔導，演出時的行銷宣傳乃至發表後的進一步推廣，全面照顧整體流程。2016 年度多部作品，先後得到觀眾票選人氣作品、國際巡演、藝術節邀演等佳績和肯定。

#### 2016 年委託創作作品

- 耳東劇團《服妖之鑑》
- 黑色流明《X\_X rooms》
- 再拒劇團《利維坦 2.0》
- 拾念劇集《蓬萊》
- 小事製作《七》
- 狠劇場《光年紀事》
- 創作社劇團《四情旅店》
- 臺北海鷗劇場《暗戀養老院之沒事找麻煩》
- 盜火劇團《生存異境》
- 台南人劇團《無差別日常》
- 野孩子肢體劇場《叩！叩！死神》

#### 2016 年廣藝廳邀請演出

##### 春光閃閃藝術節

- 音樂時代劇場《渭水春風》
- 綠光劇團 - 都會生活劇場《老王子》
- 大開劇團《再說·再見 2》
- 風神寶寶兒童劇團《嫦娥奔月》(廣達 28 週年慶)

##### 黑盒子藝術節

- 魏沁如《小行星期六》
- 山豬影像《Animate 立體書小王子》
- 野孩子肢體劇場《叩！叩！死神》

##### 委託創作焦點系列

- 臺北海鷗劇場《暗戀養老院之沒事找麻煩》

##### 炫！科技藝術季

- 黑色流明《X\_Xrooms》
- 狠劇場《臺北哥本哈根》
- 董陽孜書法跨界藝術劇場《騷 2016》

##### 華文原創音樂劇

- 上海話劇藝術中心 × 念劇場《撒嬌女王》



### 廣藝劇場 NO.3 天天想你

2016 年個性派演技女神賴雅妍、自然系創作鬼才蕭閔仁挑大樑，表演類年度票房全台第一的佳績。2016 年首度以本劇參加上海文化廣場「華文原創音樂劇節」、並於 11 月首登世界級音樂劇演出地點：北京天橋藝術中心。

### 華文原創音樂劇節

廣藝基金會首度主辦「2016 華文原創音樂劇節」，首重「原創」精神，邀請台灣、大陸、香港等地，「劇本」及「音樂」質量兼具的音樂劇作品來台巡演，匯聚華文地區音樂劇創作能量。藝術節除了演出外，透過天天音樂劇—表演工作坊，音樂劇名師授課，打造「青年發展平台」，同步拓展音樂劇產業人才及觀眾群。

### Project Runway 音樂劇創作比賽實境秀

廣邀台灣音樂劇好手同台，運作網路直播、觀眾票選等活動，邀集音樂劇專業人員擔任評審，選出最佳創作團隊進一步推廣，為台灣新生代提供最佳激勵。

### 廣藝愛樂【miXtage】計畫

廣藝愛樂【miXtage】計畫為推展國人音樂創作，除傳統展演方式外，經常構思各種新創發表、傳播方式。miXtage 計畫始於 2015 年，集結多位年輕優秀台灣音樂創作者，以新生代風格打造全新創作；並顛覆傳統概念，以音樂 MV 製作方式進行發表。2016《曾增譯共聲體三重奏—色彩學》音樂會為【miXtage】系列首場音樂會，由金曲獎「最佳作曲人」及「最佳演奏專輯」得主爵士鋼琴家曾增譯組成之共聲體三重奏擔綱演出。

### 在地扎根 鐵玫瑰小戲節、劇場生存實境營

廣藝基金會身為桃園在地一份子，首度承辦「2016 鐵玫瑰劇場 - 小戲節」活動，希望藉由不同型態表演方式與題材表達，持續性推動地區藝文發展。鐵玫瑰小戲節兼容並蓄的豐富演出，一來培養表藝團隊成長，及桃園地區觀眾欣賞多元化展演；二來連結在地資源整合平台、挖掘在地人材，透過劇場生存實境營，培植大桃園表演藝術產業基底。

## 科技藝術

與當地、藝術圈、科技圈，積極跨出交流溝通的步伐，打破藩籬與障礙，共創更高的文化成就

### QARing 國際數位藝術展演跨域合創計畫

提出【QARing 國際數位藝術展演跨域合創計畫】持續經營第三年度，成功將台灣年輕藝術家推向國際舞台，希望透過與國際組織聯手，創造出一個整合的交流場域，為台灣創作者走向國際鋪軌。QA Ring 開啟「線上討論指導—工作坊—跨國展演」的深度交流模式，邀請國際顧問及專案導師協助作品育成。具體成效：



### 國際巡演

台南人劇團 × 蔡柏璋《Solo Date》赴英國愛丁堡藝穗節、奧地利林茲電子藝術節演出。安娜琪舞蹈劇場《Second Body》赴波蘭 2016 歐洲文化之都開幕系列、俄羅斯國際科技藝術節、法國國際當代舞蹈藝術節、保加利亞 One Dance Week 演出。

### 2016 全新製作《Étude 練習曲》

新媒體藝術家王新仁借助 Kinect 平台開發「動態捕捉驅動音像裝置」，成為八仙塵爆傷友口中，「讓人暫時忘記復健煩躁的跳舞機」。

## 2016 第七屆數位藝術表演獎

由台北數位藝術中心與廣藝基金會共同主辦的「數位藝術表演獎」提供首獎作品獎金協助獲獎作品完整實現，2012 年成功發掘結合德國知名庫卡公司機器手臂加入舞蹈演出，備受國際讚揚的作品 --《黃翊與庫卡》累積國際巡演已達 54 場次、2016 年「游牧行星」則加入無人機現場飛行演出之《火炬下的囚犯》拿下第七屆數位藝術表演獎百萬首獎。

## 2016 臺灣科技藝術節「潮 CIAO」

2015 年廣藝承辦轉型後之文化部「臺灣科技藝術節」，以科技、時尚、流行、藝術交流為主軸，邀請邱誌勇、陳鎮川雙策展人共同規劃。跨時兩年的藝術節，2015 年推出「臺灣科技藝術展示會」，2016 年臺灣科技藝術節「潮 CIAO」正式展演，融合最新劇場、舞蹈、音樂、流行時尚與新媒體科技藝術等「跨界」視野，六檔國際級演出在台北、新北、桃園三地隆重登場。

## 兩岸交流

### 搭台展藝：表演藝術華文地區推廣平台

廣藝基金會與國家藝術基金會合作的「搭台展藝 - 表演藝術華文地區推廣平台」計劃以「推廣」、「媒合」與「培育」為前景策略。經過 2015 與 2016 年的嘗試與實作，深化了華文地區表演藝術交流，也為台灣團隊搭建更加完善的推廣演出平台。

### 大陸地區演藝交易會台灣專場「精釀台灣」

北京道略演藝北京博覽會，2016 年平台以「精釀台灣」為主題，邀集具有代表性的台灣優質戲劇、舞蹈、音樂及跨界表演節目至北京參展，並以視頻推介的方式與大陸業內人士對接。同時，亦應大會設計之主題講座，推薦講師分享台灣經驗，真正做到兩岸表演藝術資源及經驗之共享。參與團隊：果陀劇團、故事工廠、優人神鼓、廣藝基金會、創作社劇團、當代傳奇劇場、如果兒童劇團、人力飛行劇團、朱宗慶打擊樂團、鞋子兒童實驗劇團。

### 藝術節主題策展「台灣單元」

2016 年與上海當代戲劇節合作，也與於南京、揚州共同策辦的「江蘇原創小劇場戲劇雙城展」合作「台灣單元」主題策展，領軍三齣台灣劇目到三個城市，巡演 24 場次，以實踐和學習形成有效的對向交流，廣藝基金會首次帶著台灣小劇場巡迴超過兩個城市。

## 兩岸劇作家讀劇計畫

2016 年，廣藝基金會開始與上海話劇藝術中心合作，在促進兩岸表演藝術工作者更深度與多維度交流上共同啟動「兩岸原創劇本讀劇計畫」。此計劃在於促使兩岸的編劇、導演及演員透過實質合作，深度交流。讀劇以一種純粹、簡單的演讀方式呈現文本，讓文本的魅力盡情展現。藉由此計畫，讓參與者深入了解交流創作，乃至合創合製的實質合作呈現。讀劇文本：台北思劇場：編劇翟博文《旁觀者》、編劇許靜波《子規血》。上海 1933 微劇場：編劇胡錦筵《安娜》、編劇許正平《水中之屋》、編劇詹傑《拼裝家族》。

## 2016 兩岸小劇場藝術節【生活有戲，戲在生活】

由廣藝基金會與中華文化聯誼會合力策辦的「兩岸小劇場藝術節」，每年邀集大陸與臺灣兩地不同風格，各具特色的小劇場作品分別至北京、台北以及高雄三地演出。歷年來，已經成為兩岸小劇場互相觀摩交流，以及創意發展的重要平台，更是兩岸小劇場藝術交流的唯一品牌。舉辦至今已達 5 年，共邀請了 21 部劇作到台灣演出，同時也帶了台灣 17 部劇作到北京。在辛勤耕耘的成果基礎上，基金會也逐漸擴大視角，將人才培育、兩岸製作人交流等融入藝術節範疇，期待每年為華人表演藝術圈帶來更新的視野。

2016 參演劇目（北京場）：創作社劇團。兩岸三地導演共創製作《四情旅店》、狂想劇團《解》、盜火劇團《美麗小巴黎》、莎士比亞的妹妹們的劇團《Zodiac》；2016 參演劇目（台北場）：哲騰（北京）文化傳播有限公司 X 饒曉志戲劇工作室《你好，瘋子！》、戲痞士劇團《山居》、翼詩歌文化 x 陳思安工作室《隨黃公望遊富春山》、三拓旗劇團《吾愛至斯》。

## 基金會的投入

在一場又一場的活動中，人員充分展現節目製作、大型活動策畫、選材、行銷宣傳等能力。



## 2016 年精彩回顧節錄

### 科技藝術

#### ARing 國際數位藝術展演跨域合創計畫《Étude 練習曲》

新媒體藝術家王新仁，借助 Kinect 平台開發「動態捕捉驅動音像裝置」，成為八仙塵爆傷友口中，「讓人暫時忘記復健煩躁的跳舞機」。



2016 第七屆數位藝術表演獎《火炬下的囚犯》  
加入無人機現場飛行演出



科技藝術結合流行音樂  
2016 臺灣科技藝術節  
「潮 CIAO」

### 委託創作

2016 年委託創作作品  
《服妖之鑑》，獲選台灣  
觀眾票選冠軍劇場節目







廣藝劇場 NO.3 天天想你  
2016 全台票房第一

華文原創音樂劇節  
兩岸三地優秀作品競演



Project Runway 音樂劇  
創作比賽實境秀



廣藝愛樂  
【miXtage】計畫



深耕桃園  
鐵玫瑰小戲節、劇場生存實境營



搭台展藝：表演藝術華文地區推廣平台



大陸地區演藝交易會  
台灣專場「精釀台灣」



藝術節主題策展「台灣單元」



兩岸劇作家讀劇計畫

2016 兩岸小劇場藝術節  
【生活有戲，戲在生活】





# 愛心社

**理念：**從點滴做起、從身邊做起

**2016 核心目標：**美化環境、攜手你我

廣達在上海、常熟及重慶地區設廠，當地的安全穩定，將直接影響公司的營運活動。秉承公司「真、善、美、誠、信、愛」的準則回饋社會，因此，除了為當地帶來更多的就業機會及經濟發展，我們也希望規劃活動，和當地社區一起分享成長，也將愛心公益傳播的更遠、更暖。

我們以環境關懷、敬老、感恩、社區展演為計畫主軸，希望促進當地環境的安定以及文化的良善發展，也做好活動策劃及緊急預案措施。植樹節活動、母親節活動、關愛自閉症兒童活動、走進敬老院慰問老人活動、為山區人民籌募愛心衣物等等，讓當地女性及男性都可參與，同時也可讓子女學會關愛父母。

每年愛心植樹，綠化環境。呼籲大家一起禁煙，愛護環境，愛惜自己，地球日並宣導不浪費糧食、水、電資源等。愛心活動希望更多的人員參與進來，也希望愛心範圍可以不斷擴大。

## 2016 發展計畫架構及簡要說明

社區發展計畫列表		困難排除或相關調整措施
環境關懷	綠化家園、綠色生活、綠色廣達植樹節活動 環保活動—共築魅力家園 美化生活環境，環保從我做起活動 虞山環保活動，環保從我做起活動 愛護環境，珍惜糧食、不浪費水、電等資源	<p>▶ 活動經費有限，無法完全支持活動及項目：拓展贊助單位，及向公司申請經費</p> <p>▶ 社員招募困難：除海報宣導招募、各廠區出入點攤位招募、社團成果展宣傳報名，新增新人訓宣傳、各宿舍宣傳報名、LED 屏字幕宣導、廣播招募等，合理安排並延長招募時段</p>
敬老	走進新橋敬老院、松江福利院、大興鎮中心敬老院	
感恩	感恩母親節、情繫父親節、重陽節活動、歡樂親子活動	
特殊教育關懷	走進兒童福利院、關愛農民工子弟、關愛自閉症兒童 走進常熟市特殊教育學校活動	
愛心	重慶愛心行、無償獻血	
社區展演	“珍愛生命，遠離煙草”控煙活動	
其他	愛心籌募志願者衣物，送至公益平臺，再發送至山區需求的人們手裡	

## 組織內部的整合規劃和人力資源配置

### 整合規劃

定期進行人員的任務成效考核

### 人員配置

透過興趣愛好的整合，  
設置區域和專長的人員分配

## 與當地居民的互動

我們始終關心當地人文環境的健康發展，更在母親節、父親節、重陽節等活動，邀請當地居民共同參與，除了更瞭解當地的民俗民風，也讓社區更多人瞭解愛心社，讓大家有機會便一同加入！

## 活動寫真

### 愛心之旅—重慶之行

為學校捐贈新的課桌椅 500 套、學習包 500 套（體育用品、圖書角、書包、棉襪、伴手禮等），讓孩子們有一個良好的學習環境，也受到當地政府的肯定。



### 慶十三個獻血日—獻血活動

愛心獻血參與，讓大家學到獻血知識與奉獻的精神，該次活動共 308 位無償獻血者。



### 珍愛生命，遠離煙草—控煙活動

呼籲大家為了自己與家人的健康禁止吸煙  
從自我做起。公共區域不吸煙。



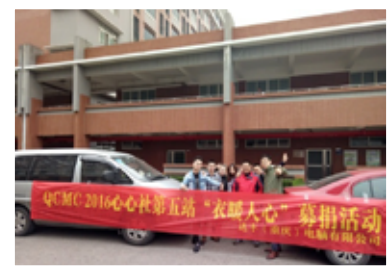
### 綠色廣達—植樹活動

一起共同植樹造綠，為地球貢獻一份愛的力量，為美化環境增添一份小小的力量，實踐愛心精神，共創美好家園，當日共植 20 顆綠樹。



### 愛心募捐活動

本次活動共籌募近 200 件衣物，整理裝箱後，由志願者代表送至公益平臺！





## 關愛特殊兒童—樂—融合幼稚園 / 常熟特殊教育學校（關愛自閉症兒童）

廣達志工們 (QCMC 共 41 位; CSMC 共 50 位) 帶著遊戲道具、學習書本、紙筆，與孩子們一起玩耍，期待他們打開心扉。



## 慰問敬老院老人活動

愛心社員們 (QCMC 共 45 位; CSMC 共 30 位) 為老人們帶去了精彩的節目、貼心的禮物及歡聲笑語！



## 走進民工子弟學校活動

志工們（共 39 位）為常熟市外來工子弟學校（陽光學校）的孩子們送去了濃濃的關愛，贈送鮮花、文具、保温壺、書包。



## 外部的獎勵與肯定



2016 年上海外資協會  
中秋聯誼晚會



2016 松江區企業  
“五人制足球賽”



關愛老人榮譽掛旗





2016 年度企業社會責任報告書

# 附錄



全球永續性報告指標 GRI-G4 對照表 ..	99
查證聲明書 .....	105
廣達 CSR 企業社會責任溝通問卷 .....	109

GRI 指標	相關章節及說明	頁碼	外部查證確信
一般標準揭露			
策略與分析			
G4-1 組織最高決策者的聲明	董事長及副董事長的話	10~13	●
組織概況			
G4-3 組織名稱	廣達電腦概況：公司簡介及業務內容	22~23	●
G4-4 主要品牌、產品與服務	廣達電腦概況：公司簡介及業務內容	22~23	●
G4-5 組織總部所在位置	廣達電腦概況：公司簡介及業務內容	22~23	●
G4-6 營運所在的國家數量及國家名	廣達電腦概況：公司簡介及業務內容	22~23	●
G4-7 所有權的性質與法律形式	廣達電腦概況：公司簡介及業務內容	22~23	●
G4-8 組織所提供服務的市場	廣達電腦概況：公司簡介及業務內容	22~23	●
G4-9 組織規模	廣達電腦概況：公司簡介及業務內容	22~23	●
G4-10 按雇用類型、僱用合約、僱用地區、性別劃分的員工總數	員工概況：員工結構	32	●
G4-11 受集體協商協定保障之總員工數比例	員工概況：受勞資雙方團體協約保障之員工比例	33	●
G4-12 組織的供應鏈	綠色供應鏈管理：供應鏈總體背景	67	●
G4-13 報告期間有關組織規模、結構、所有權或供應鏈的任何重大變化	廣達電腦概況：公司簡介及業務內容	22~23	●
G4-14 組織是否具有因應之預警方針或原則	職業健康與安全 綠色供應鏈管理	46 67	●
G4-15 經組織簽署認可，而由外部所制定的經濟、環境與社會規章、原則或其他倡議	企業社會責任承諾	14~16	●
G4-16 組織參與的公協會和國家或國際性倡議組織的會員資格	企業社會責任承諾	14~16	●
鑑別重大考量面與邊界			
G4-17 組織合併財務報表或等同文件中所包含的所有實體	關於報告書	4~5	●

GRI 指標	相關章節及說明	頁碼	外部查證確信
一般標準揭露			
G4-18 界定報告內容和考量面邊界的流程	關於報告書 利害關係人鑑別溝通與責任	4~5	●
G4-19 所有在界定報告內容過程中所鑑別出的重大考量面	利害關係人鑑別溝通與責任：重大議題範疇及實質性分析確認；特定標準揭露重大考量面說明	17~20	●
G4-20 針對每個重大考量面，說明組織內部在考量面上的邊界	利害關係人鑑別溝通與責任：特定標準揭露重大考量面說明	20	●
G4-21 針對每個重大考量面，說明組織外部在考量面上的邊界	利害關係人鑑別溝通與責任：特定標準揭露重大考量面說明	20	●
G4-22 先前報告書中所提供之任何資訊有進行重編的影響及原因	關於報告書：邊界與範疇	4	●
G4-23 說明和先前報告期間相比，在範疇與考量面邊界上的顯著改變	關於報告書	4	●
利害關係人議合			
G4-24 組織進行議合的利害關係人群體	利害關係人鑑別溝通與責任：利害關係人之鑑別與溝通	17~20	●
G4-25 就所議合的利害關係人，說明鑑別與選擇的方法	利害關係人鑑別溝通與責任：利害關係人之鑑別與溝通	17~20	●
G4-26 與利害關係人議合的方式，包含依不同利害關係群體及形式的議合頻率	利害關係人鑑別溝通與責任：利害關係人列表	17~18	●
G4-27 經由利害關係人議合所提出之關鍵議題與關注事項，以及組織如何回應這些關鍵議題與關注事項	利害關係人鑑別溝通與責任：利害關係人列表	17~18	●
報告書基本資料			
G4-28 所提供資訊的報告期間	關於報告書	4	●
G4-29 上一次報告的日期	關於報告書	4	●
G4-30 報告週期	關於報告書	4	●
G4-31 可回答報告或內容相關問題的聯絡人	關於報告書	5	●
G4-32 組織選擇的依循選項；針對所擇選項的 GRI 內容索引；外部保證 / 確信報告	關於報告書	4	●

GRI 指標	相關章節及說明	頁碼	外部查證確信
一般標準揭露			
G4-33 組織為報告尋求外部保證 / 確信的政策與現行做法	關於報告書	4	●
治理			
G4-34 組織的治理結構，包括最高治理機構的委員會。鑑別哪些委員會分別負責經濟、環境及社會衝擊的決策	企業社會責任承諾：經濟、環境、社會相關議題之 CSR 委員會治理架構 公司治理與道德規範：公司治理組織架構	16 26	●
G4-35 說明最高治理機構針對經濟、環境及社會議題，授權委任給高階管理階層與其他員工的流程	企業社會責任承諾：經濟、環境、社會相關議題之 CSR 委員會治理架構	16	●
G4-36 說明組織是否任命經營管理階層負責經濟、環境和社會議題，並是否直接向最高治理機構報告	企業社會責任承諾：經濟、環境、社會相關議題之 CSR 委員會治理架構	16	●
G4-42 說明最高治理機構與高階管理階層，在發展、核准與更新該組織之宗旨、價值或願景、策略、政策，以及與經濟、環境、社會衝擊相關之目標上的角色	企業社會責任承諾：經濟、環境、社會相關議題之 CSR 委員會治理架構	16	●
G4-51 按類型說明最高治理機構與高階管理人員的薪酬政策，績效標準如何與其經濟、環境、社會目標相關聯	公司治理與道德規範：薪酬政策	27~28	●
倫理與誠信			
G4-56 組織之價值、原則、標準和行為規範，如行為準則和倫理守則	公司治理與道德規範：道德與誠信	28~29	●
G4-57 對倫理與合法行為徵詢意見及組織誠信相關事務之內外部機制，如服務專線或諮詢專線	公司治理與道德規範：道德與誠信	28~29	●
特定標準揭露			
經濟面			
經濟績效 管理方針	廣達電腦概況	22~25	●
EC-1 組織所產生及分配的直接經濟價值	廣達電腦概況：財務績效	25	●
市場形象 管理方針	廣達電腦概況 員工概況	22~25 32~33	●
EC-5 在重要營運據點，不同性別的基層人員標準薪資與當地最低薪資的比例	員工概況：男性員工與女性員工基本工資比例	33	●

GRI 指標	相關章節及說明	頁碼	外部查證確信
特定標準揭露			
環境面			
能源 管理方針	GHG 管理	60~65	●
EN-3 組織內部之能源消耗量	GHG 管理	60~65	●
水 管理方針	放流和廢棄物：水資源管理	52~55	●
EN-8 各來源別的總取水量	放流和廢棄物：水資源管理	52~55	●
排放 管理方針	GHG 管理	60~65	●
EN-15 直接溫室氣體排放 ( 範疇一 )	GHG 管理	60~65	●
EN-16 能源間接溫室氣體排放量 ( 範疇二 )	GHG 管理	60~65	●
EN-18 溫室氣體排放強度	GHG 管理	60~65	●
放流與廢棄物 管理方針	放流與廢棄物		●
EN-22 依水質及排放目的地所劃分的總排水量	放流與廢棄物：污水管理	53~55	○ ( 非製程廢水， 自主揭露生活污水 )
EN-23 按類別及處置方法劃分的廢棄物總重量	放流與廢棄物：事業廢棄物管理	52~59	●
法規遵循 管理方針	公司治理與道德規範：公司法規之遵循	30	●
EN-29 違反環境法令被處罰巨額罰款的總額，以及所受金錢以外的制裁的次數	公司治理與道德規範：公司法規之遵循	30	●
供應商環境評估 管理方針	綠色供應鏈管理	67~70	●
EN-32 依照環境標準篩選出的新供應商比例	綠色供應鏈管理：供應商管理準則	67~69	●
社會面			
勞僱關係 管理方針	員工關係	34~39	●
LA-2 按重要營運據點劃分，只提供給全職員工 ( 不包括臨時或兼職員工 ) 的福利	員工關係：全職員工福利	36~37	●
LA-3 按性別劃分，育嬰假後復職和留任的比例	員工關係：育嬰假後復職比例	37	●
職業健康與安全 管理方針	職業健康與安全	46~51	●
LA-5 在正式的勞工健康與安全管理委員會中，協助監督和建議職業健康與安全相關規劃的勞方代表比例	職業健康與安全：台灣地區職業安全衛生委員會；大陸地區 EHS 管理委員會	46~47	●



GRI 指標	相關章節及說明	頁碼	外部查證確信
特定標準揭露			
訓練與教育 管理方針	人才發展	40~44	●
LA-9 按員工職級與性別計算單一員工每年平均受訓時數	人才發展	40~41	●
多元化與平等機會 管理方針	員工概況：員工多元化與平等機會	32	●
LA-12 依性別、年齡層、少數族群和其它多樣性指標報告公司高階管理層和按員工類別的員工組成	員工概況：員工結構 員工概況：年齡區間分析	32	●
供應商勞工及人權評估 管理方針	綠色供應鏈管理	32	●
LA-14 新供應商勞動條件評估稽核比例	綠色供應鏈管理：供應商管理準則	32	●
HR-10 新供應商人權評估受到稽核的比例	綠色供應鏈管理：供應商管理準則	67~69	●
供應商社會衝擊評估 管理方針	綠色供應鏈管理：供應商管理準則	67~69	●
SO-9 使用社會衝擊準則篩選新供應商百分比	綠色供應鏈管理：供應商管理準則	67~69	●
投資 管理方針	人才發展	67~69	●
HR-2 員工接受營運相關人權政策的訓練總時數，以及受訓練員工的百分比	人才發展	67~69	●
無歧視及無強迫勞動 管理方針	員工關係：無歧視及無強迫勞動	40~44	●
HR-3 歧視事件總數及所採取的矯正行動	員工關係：無歧視及無強迫勞動	41	●
HR-6 鑑別是否有強迫勞動的風險，消除風險的作法	員工關係：無歧視及無強迫勞動	38	●
童工 管理方針	員工概況：無童工及未成年工保護	38	●
HR-5 已發現具有嚴重使用童工風險的營運據點和供應商，以及採取有助於杜絕使用童工的行動	員工概況：無童工及未成年工保護	38	●
勞工實務及人權問題申訴機制 管理方針	員工關係：勞工實務及人權問題溝通及申訴	33	●
HR12 經由正式申訴機制立案、處理和解決的人權問題申訴的數量	員工關係：勞工實務及人權問題溝通及申訴	33	●
LA16 經由正式申訴機制立案、處理和解決的勞工實務申訴的數量	員工關係：勞工實務及人權問題溝通及申訴	39	●
當地社區 管理方針	社會參與	76	●

GRI 指標	相關章節及說明	頁碼	外部查證確信
特定標準揭露			
SO-1 實施當地社區參與、影響評估和發展計畫的運營點比例	社會參與	76	●
反貪腐 管理方針	公司治理與道德規範：道德與誠信	28~29	●
SO-4 接受反貪腐訓練的員工比例	公司治理與道德規範：道德與誠信	28~29	●
法規遵循 管理方針	公司治理與道德規範：公司法規之遵循	30	●
PR-9 因違反產品 / 服務提供及使用的相關法律 / 規定所處重大罰款的總額	公司治理與道德規範：公司法規之遵循	30	●
顧客的健康與安全 管理方針	綠色品質管理	72~74	●
PR-1 為改善健康和安全而進行衝擊評估的主要產品和服務類別之比例	綠色品質管理	72~74	●
PR-2 依結果分類，違反有關產品和服務在其生命週期內之健康與安全性衝擊的法規和自願性準則的事件總數	綠色品質管理	72~74	●
產品與服務的標示 管理方針	綠色品質管理：客戶滿意度	74	●
PR-5 衡量客戶滿意度調查的結果	綠色品質管理：客戶滿意度	74	●
顧客隱私 管理方針	公司治理與道德規範：道德與誠信	28~29	●
PR-8 客戶抱怨關於隱私權侵犯和資料外洩等事件的總數	公司治理與道德規範：道德與誠信	28~29	●

註：2016 年度指標揭露與 2015 年度之差異說明

- (1) 新增 1 項指標：因應本年度實質性鑑別議題新增 PR9
- (2) 未認證 1 項指標：EN22 依水質及排放目的地所劃分的總排水量，因廣達製程非有製程廢水，故未認證，但仍自主揭露生活污水排放概況
- (3) 今年度社會面法規遵循非重大議題故無再納入



## 獨立機構保證聲明書

致：廣達電腦股份有限公司之利害關係人

### 簡介及工作目標

台灣衛理國際品保驗證股份有限公司（以下簡稱台灣衛理）受廣達電腦股份有限公司之委託，執行**2016廣達企業社會責任年度報告書(2016 Quanta Corporate Social Responsibility Annual Report)**之獨立公正第三方的評估及查證。本保證聲明適用於涵蓋在下述工作範疇之內的相關資訊。

本資訊及其呈現在**2016廣達企業社會責任年度報告書(2016 Quanta Corporate Social Responsibility Annual Report)**之內容由廣達電腦股份有限公司管理階層全權負責；台灣衛理並未參與此報告書的擬定工作。我們的職責在於為其內容提供獨立保證。

### 工作範疇

保證過程依循AA1000AS(2008) 保證標準Type 1保證的要求執行。工作範疇包括：

**2016廣達企業社會責任年度報告書(2016 Quanta Corporate Social Responsibility Annual Report)**中所含數據與資訊；

用於收集、分析及審查報告資訊之基本報告系統和過程的適當性與穩健性；

評估報告書相對於AA1000AS(2008)保證標準的主要原則：

- 包容性
- 重大性
- 回應性

評估報告書相對於永續性報告指南(GRI Sustainability Reporting Guidelines G4)中所定義之利害關係人包容性、永續性的脈絡、重大性、完整性、平衡性、可比較性、準確性、時效性、清晰性及可靠性的原則。

應用的保證等級為高度保證(High Assurance)

## 保證方法

台灣衛理執行下列活動，以作為獨立保證的一部分：

1. 訪談廣達電腦股份有限公司相關人員；
2. 審查廣達電腦股份有限公司所產出的文件證據；
3. 在抽樣基礎上稽核廣達電腦股份有限公司之績效數據；
4. 現場訪視位於台灣桃園的廣達台灣總部；
5. 審查廣達電腦股份有限公司數據及收集、統合、分析與審查的資訊系統。

我們的工作係依循母公司Bureau Veritas 對永續性報告的外部保證標準程序與指引執行，基於現行最佳實務之獨立保證。

本次工作的規劃及執行方向是提供合理，而非絕對的保證，我們相信此為我們的結論提供合理的基礎。

## 我們的發現

依據我們方法的基礎及上述活動，我們的意見如下：

1. 2016廣達企業社會責任年度報告書(2016 Quanta Corporate Social Responsibility Annual Report)所包括的資訊及數據均為準確，可靠且無重大誤解或錯誤陳述；
2. 報告對廣達電腦股份有限公司於報告期間的活動提供了公平的陳述；
3. 資訊以清晰、容易理解及可獲取的方式呈現，使讀者對廣達電腦股份有限公司於報告期間的績效及狀態能作出平衡的意見；
4. 報告適當的反映了組織其運作對AA1000AS(2008)保證標準中包容性、重大性及回應性原則的依循與執行。詳如下述；
5. 廣達電腦股份有限公司已建立適當的系統以蒐集、統合及分析相關資訊。

## AA1000AS(2008)原則遵循

### 包容性

廣達電腦股份有限公司所規劃利害關係人的參與過程是明確的，利害關係人在重大議題的溝通管道亦為暢通的，報告中所回應的重大議題，能夠反映利害關係人的真實意見，並進而展現組織後續在政策、目標及標的規劃。

### 重大性

廣達電腦股份有限公司的重大考量面決定流程，能夠鑑別出組織在環境、社會及經濟上相對重大的議題，而議題亦能同時與利害相關人的意見相關聯。而報告回應了所有具重大性的議題，並對照GRI G4的重大考量面，按核心依循的原則完整揭露指標。

## 回應性

廣達電腦股份有限公司對於所鑑別出的重大議題均做出回應，報告亦展現出組織據此所擬定的政策、目標及績效指標要求。報告所展現的資訊足以提供利害相關人一個合理的基礎以做出決策。

## 持續發展的關鍵領域

基於已執行的工作，我們建議廣達電腦股份有限公司考慮下列：

- 鼓勵組織使用外部績效指標來呈現永續性的狀況。(SUSTAINABILITY CONTEXT)

## 限制和排除

我們工作所保證的資訊不包括：

- 所定義保證期間外的活動；
- 立場聲明（廣達電腦股份有限公司意見的表達、信仰、目標或將來的意圖）以及未來承諾的聲明。

本獨立聲明不應被仰賴用於偵測報告中可能存在的所有錯誤，遺漏或錯誤陳述。

## 獨立、公正性及能力的聲明

Bureau Veritas是一家專精於品質、健康、安全、社會及環境管理的獨立專業服務公司，超過189年的歷史中提供獨立保證服務，2016年的全球營收達到45億歐元。

Bureau Veritas在整個企業中執行道德準則以使成員在日常活動中維持高道德標準。我們在防止利益衝突方面特別警惕。

保證團隊的成員無任何人和廣達電腦股份有限公司有商業關係，其主管或經理排除在本次指派的要求之外，我們獨立地執行本次查證，無利益衝突事件發生。

保證團隊在執行環境、社會、道德及健康安全資訊、系統及過程單元的保證具有豐富的經驗。且充份理解Bureau Veritas永續性報告保證的標準方法。





Bureau Veritas Certification Taiwan 台灣衛理國際品保驗證股份有限公司  
地址：台北市松山區南京東路四段16號3樓B室  
日期：2017年5月24日



**AA1000**  
Licensed Assurance Provider  
000-76

技術審查： Adrian Lee 日期：24 /05/2017

查證人員： Lin 日期：24/05/2017

# 廣達 CSR 企業社會責任溝通問卷

各位關注廣達的利害關係人，大家好！

誠摯邀請您給予我們寶貴意見，讓我們有持續精進的機會，謝謝您！

## 我們期待了解您和廣達的關係：

- |                                 |                            |                               |                                 |
|---------------------------------|----------------------------|-------------------------------|---------------------------------|
| <input type="radio"/> 股東、投資人    | <input type="radio"/> 客戶   | <input type="radio"/> 供應商     | <input type="radio"/> 其他 (請描述)： |
| <input type="radio"/> 員工        | <input type="radio"/> 當地社區 | <input type="radio"/> 學校、研究機構 |                                 |
| <input type="radio"/> 公益團體、文教團體 | <input type="radio"/> NGO  | <input type="radio"/> 政府單位    |                                 |
| <input type="radio"/> 同業        | <input type="radio"/> 媒體   | <input type="radio"/> 第三方認證機構 |                                 |
| <input type="radio"/> 保險公司      | <input type="radio"/> 公會   | <input type="radio"/> 社會大眾    |                                 |

我們期待了解更多－您對廣達企業社會責任年報，希望看到的議題，讓我們來年可以撰寫出更貼近您需求的年報內容：

### 公司治理

- ☐ 治理結構與組成
- ☐ 最高治理機構在設定組織宗旨、價值觀與策略上的角色
- ☐ 最高治理機構的專業能力和績效評量
- ☐ 最高治理機構在風險管理上的角色
- ☐ 最高治理機構在永續性報告上的角色
- ☐ 最高治理機構在評量經濟、環境和社會績效上的角色
- ☐ 薪酬與激勵措施

### 經濟類別

- |                            |                            |                              |
|----------------------------|----------------------------|------------------------------|
| <input type="radio"/> 經濟績效 | <input type="radio"/> 市場形象 | <input type="radio"/> 間接經濟衝擊 |
| <input type="radio"/> 採購實務 |                            |                              |

### 環境類別

- |                             |                               |                                |
|-----------------------------|-------------------------------|--------------------------------|
| <input type="radio"/> 原物料   | <input type="radio"/> 能源      | <input type="radio"/> 水        |
| <input type="radio"/> 生物多樣性 | <input type="radio"/> 排放      | <input type="radio"/> 廢污水和廢棄物  |
| <input type="radio"/> 產品及服務 | <input type="radio"/> 法規遵循    | <input type="radio"/> 交通運輸     |
| <input type="radio"/> 整體情況  | <input type="radio"/> 供應商環境評估 | <input type="radio"/> 環境問題申訴機制 |

(接下頁)

## 社會類別

### 勞工實務和尊嚴勞動

- ☐ 勞僱關係
- ☐ 訓練與教育
- ☐ 供應商勞工實務評估
- ☐ 勞資關係
- ☐ 員工多元化與平等機會
- ☐ 勞工實務問題申訴機制
- ☐ 職業健康與安全
- ☐ 女男同酬

### 人權

- ☐ 投資
- ☐ 童工
- ☐ 原住民權利
- ☐ 不歧視
- ☐ 強迫與強制勞動
- ☐ 供應商人權評估
- ☐ 結社自由與集體協商
- ☐ 保全實務
- ☐ 人權問題申訴機制

### 社會

- ☐ 當地社區
- ☐ 反競爭行為
- ☐ 社會衝擊問題申訴機制
- ☐ 反貪腐
- ☐ 法規遵循
- ☐ 公共政策
- ☐ 供應商社會衝擊評估

### 產品責任

- ☐ 顧客的健康與安全
- ☐ 顧客隱私
- ☐ 產品及服務標示
- ☐ 法規遵循
- ☐ 行銷溝通

除上述引用全球報告倡議組織 GRI-G4 版的考量面議題，其他欲建議我們的新增議題：

想給予我們其他的寶貴意見：



# Vision·Passion·Action

2016 Quanta Corporate Social Responsibility Annual Report